

UCHWAŁA NR
RADY MIEJSKIEJ PNIEWY

z dnia 9 listopada 2023 r.

w sprawie przyjęcia Raportu z realizacji „Programu Ochrony Środowiska dla Gminy Pniewy na lata 2021-2024 z perspektywą na lata 2025-2028”, za okres 2021-2022

Na podstawie art. 18 ust. 2 pkt 15 ustawy z dnia 8 marca 1990 r. o samorządzie gminnym (Dz. U. z 2023 poz. 40 z późn. zm.) oraz art. 18 ust. 1 i 2 w zw. z art. 17 ust. 1 ustawy z dnia 27 kwietnia 2001 r. - Prawo ochrony środowiska (Dz. U. z 2022 r. poz. 2556 z późn. zm.) Rada Miejska Pniewy uchwala, co następuje:

§ 1. Przyjmuje się Raport z realizacji „Programu Ochrony Środowiska dla Gminy Pniewy na lata 2021-2024 z perspektywą na lata 2025-2028”, za okres 2021-2022, stanowiący załącznik do niniejszej uchwały.

§ 2. Wykonanie uchwały powierza się Burmistrzowi.

§ 3. Uchwała wchodzi w życie z dniem podjęcia.

**Raport z realizacji „Programu Ochrony
Środowiska dla Gminy Pniewy na lata 2021-
2024 z perspektywą na lata 2025-2028”,
za okres 2021-2022**



Pniewy 2023



Zamawiający:
Gmina Pniewy
ul. Dworcowa 37
62-045 Pniewy

Wykonawca:
Westmor Consulting Urszula Wódkowska
Biuro: ul. Królewiecka 27, 87-800 Włocławek
Siedziba: ul. 1 Maja 1A, 87-704 Bądkowo



Autorzy:
Karolina Drzewiecka – Kierownik Projektu
Joanna Kaszubska – Konsultant
Zuzanna Ciska - Analityk stażysta

Spis treści

1. Wstęp	4
1.1. Cel i zakres opracowania	4
1.2. Okres sprawozdawczy	4
1.3. Źródło danych	4
1.4. Autorzy raportu	5
2. Charakterystyka gminy	5
2.1. Położenie	5
2.2. Walory przyrodnicze gminy	6
2.3. Jakość powietrza na terenie gminy	11
2.4. Poziom hałasu na terenie gminy	15
2.5. Natężenia pól elektromagnetycznych na terenie gminy	17
2.6. Jakość wód powierzchniowych i podziemnych na terenie gminy	18
3. Stopień realizacji programu ochrony środowiska w latach 2021-2022.....	23
4. Ocena realizacji programu ochrony środowiska w okresie od 2021 do 2022	33
5. Spis tabel i rysunków	37

1. Wstęp

1.1. Cel i zakres opracowania

Celem niniejszego opracowania jest ocena efektów realizacji zadań w okresie od 2021 r. do 2022 r. wynikających z „Programu Ochrony Środowiska dla Gminy Pniewy na lata 2021-2024 z perspektywą na lata 2025-2028”, przyjętego uchwałą nr XXXVII/295/22 Rady Miejskiej Pniewy z dnia 24 lutego 2022 r.

Obowiązek sporządzenia raportu z wykonania Programu Ochrony Środowiska przez organ wykonawczy gminy i przedstawienia tego raportu radzie gminy wynika z zapisów art. 18 ust. 2 ustawy z dnia 27 kwietnia 2001 r. – Prawo ochrony środowiska (Dz.U. z 2022 r. poz. 2556 ze zm.). Organ wykonawczy gminy wykonuje raport co dwa lata.

Ustawa Prawo ochrony środowiska nie wskazuje wymagań dotyczących formy oraz zawartości raportów z wykonania Programów Ochrony Środowiska. W związku z tym, sporządzając niniejszy dokument, wzięto pod uwagę główne cele oraz przewidziane do wykonania zadania ujęte w Programie Ochrony Środowiska dla Gminy Pniewy na lata 2021-2024 z perspektywą na lata 2025-2028.

1.2. Okres sprawozdawczy

Niniejszy Raport sporządzono na podstawie analizy realizacji celów oraz przewidzianych do wykonania w ramach tych celów zadań, ujętych w Programie Ochrony Środowiska dla Gminy Pniewy na lata 2021-2024 z perspektywą na lata 2025-2028.

Raport obejmuje okres od 2021 r. do 2022 r.

1.3. Źródło danych

Dane wykorzystywane podczas sporządzania niniejszego Raportu pochodzą z Urzędu Miejskiego Pniewy oraz podmiotów wskazanych w Programie, jako odpowiedzialnych za realizację poszczególnych zadań.

Zebrane materiały zawierają informacje o tym, jakie zadania udało się zrealizować w latach 2021-2022 w zakresie poprawy stanu środowiska i jego poszczególnych elementów: flory, fauny, krajobrazu, wód powierzchniowych i podziemnych, gleb, powietrza atmosferycznego, hałasu itp.

Źródłami informacji na temat realizacji poszczególnych zadań są:

- Urząd Miejski Pniewy,
- raporty o stanie gminy,
- Okręgowa Stacja Chemiczno-Rolnicza z siedzibą w Poznaniu,
- Powiatowa Stacja Sanitarno-Epidemiologiczna w Szamotułach,

- Wielkopolski Ośrodek Doradztwa Rolniczego w Poznaniu,
- Wielkopolski Zarząd Dróg Wojewódzkich w Poznaniu,
- Główny Inspektorat Ochrony Środowiska, Regionalny Wydział Monitoringu Środowiska w Poznaniu,
- Wielkopolski Wojewódzki Inspektorat Ochrony Środowiska w Poznaniu,
- Starostwo Powiatowe w Szamotułach,
- Urząd Marszałkowski Województwa Wielkopolskiego w Poznaniu,
- Generalna Dyrekcja Dróg Krajowych i Autostrad, Oddział w Poznaniu,
- Regionalna Dyrekcja Ochrony Środowiska w Poznaniu,
- Pniewskie Przedsiębiorstwo Komunalne Sp. z o. o.,
- Polska Spółka Gazownictwa Sp. z o. o.,
- Gminna Spółka Wodna w Pniewach.

1.4. Autorzy raportu

Raport został opracowany przez firmę Westmor Consulting Urszula Wódkowska, 87-704 Bądkowo, ul. 1 Maja 1a, przy ścisłej współpracy z pracownikami Urzędu Miejskiego Pniewy.

2. Charakterystyka gminy

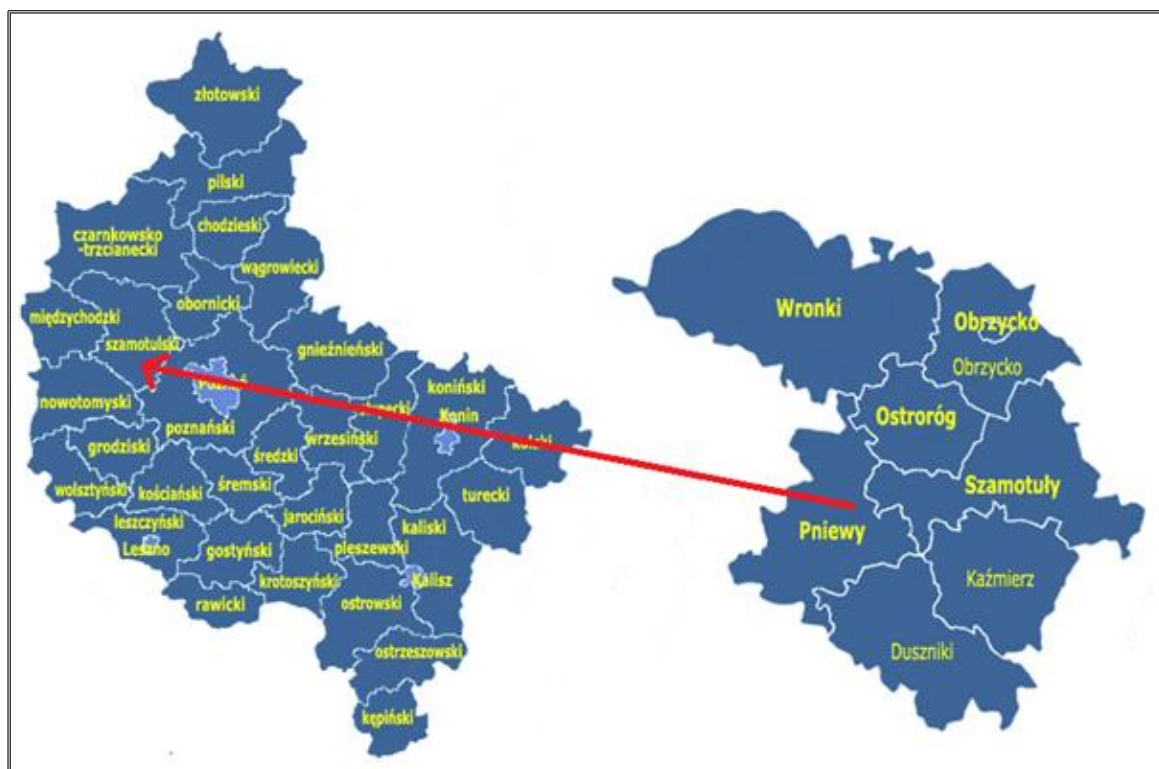
2.1. Położenie

Gmina Pniewy to gmina miejsko-wiejska, zlokalizowana w środkowo-zachodniej części województwa wielkopolskiego, w powiecie szamotulskim. Jej powierzchnia wynosi 158,57 km².

Gmina Pniewy sąsiaduje z:

- gminą Wronki, powiat szamotulski, województwo wielkopolskie,
- gminą Kwilcz, powiat międzychodzki, województwo wielkopolskie,
- gminą Chrzypsko Wielkie, powiat międzychodzki, województwo wielkopolskie,
- gminą Duszniki, powiat szamotulski, województwo wielkopolskie,
- gminą Lwówek, powiat nowotomyski, województwo wielkopolskie,
- gminą Ostroróg, powiat szamotulski, województwo wielkopolskie,
- gminą Szamotuły, powiat szamotulski, województwo wielkopolskie.

Rysunek 1. Położenie gminy Pniewy na tle województwa wielkopolskiego i powiatu szamotulskiego



Źródło: Opracowanie własne na podstawie <http://gminy.pl/>

Układ komunikacyjny tworzą drogi krajowe, wojewódzkie, powiatowe i gminne. Głównymi szlakami są odcinki dróg krajowych (nr 24 i nr 92) oraz dróg wojewódzkich (nr 116 i nr 187). Gmina nie posiada połączenia kolejowego.

2.2. Walory przyrodnicze gminy

Gmina Pniewy znajduje się w większości w obrębie Nadleśnictwa Pniewy, jednak mały fragment gminy jest zlokalizowany w zasięgu Nadleśnictwa Sieraków. W 2021 roku powierzchnia lasów na terenie gminy wynosiła 2 590,09 ha, natomiast w 2022 roku było to 2 593,74 ha. Zarówno w roku 2021, jak i 2022, lesistość na obszarze gminy była równa 16%¹.

W Nadleśnictwie Pniewy dominującym gatunkiem jest sosna. Innymi cennymi gatunkami są: modrzew, buk, grab, lipa i olsza. Natomiast świat zwierzęcy reprezentowany jest przez takie gatunki, jak: jeleń, sarna, dzik, daniel, zając i lis.

Formami ochrony przyrody w Polsce, w myśl ustawy z dnia 16 kwietnia 2004 r. o ochronie przyrody są:

- parki narodowe, rezerваты przyrody,
- parki krajobrazowe,

¹ Dane Głównego Urzędu Statystycznego

- obszary chronionego krajobrazu,
- obszary Natura 2000,
- pomniki przyrody,
- stanowiska dokumentacyjne,
- użytki ekologiczne,
- zespoły przyrodniczo-krajobrazowe,
- ochrona gatunkowa roślin, zwierząt i grzybów.

Na terenie gminy Pniewy występuje:

- Sierakowski Park Krajobrazowy,
- Rezerwat przyrody „Las Grądowy nad Mogilnicą”,
- Rezerwat przyrody „Jakubowo”,
- Obszar Natura 2000 Puszcza Notecka,
- Obszar Natura 2000 Zamorze Pniewskie,
- 16 pomników przyrody.

Sierakowski Park Krajobrazowy – park o powierzchni 600 ha, którego celem jest zachowanie i ochrona polodowcowego urozmaiconego krajobrazu pełnego wzgórz morenowych wydm, dolin rzek i rynien jezior.

Obowiązującym aktem prawnym na tym terenie jest uchwała nr XIII/258/19 Sejmiku Województwa Wielkopolskiego z dnia 25 listopada 2019 roku w sprawie Sierakowskiego Parku Krajobrazowego.

Rezerwat przyrody „Las Grądowy nad Mogilnicą” – rezerwat o powierzchni 7,32 ha, którego celem jest zachowanie ze względów biocenotycznych, naukowych i dydaktycznych lasów liściastych z gatunkiem lilii złotogłów oraz ponad 100-letnimi dębami szypułkowatymi.

Obowiązującym aktem prawnym na terenie rezerwatu jest zarządzenie Regionalnego Dyrektora Ochrony Środowiska w Poznaniu z dnia 26 czerwca 2017 roku zmieniające zarządzenie nr 14/09 Regionalnego Dyrektora Ochrony Środowiska w Poznaniu z dnia 5 października 2009 r. w sprawie rezerwatu przyrody „Las Grądowy nad Mogilnicą”.

Rezerwat przyrody „Jakubowo” – rezerwat o powierzchni 4,02 ha, którego celem jest zachowanie wielogatunkowego lasu liściastego z jarzębem brekinii.

Obowiązującym aktem prawnym na terenie rezerwatu jest zarządzenie Regionalnego Dyrektora Ochrony Środowiska w Poznaniu z dnia 9 marca 2015 roku w sprawie rezerwatu przyrody „Jakubowo”.

Obszar Natura 2000 Puszcza Notecka (PLB300015) – obszar specjalnej ochrony ptaków o powierzchni ponad 178 225 ha. Na przedmiotowym obszarze znajduje się 30 gatunków ptaków łęgowych z Załącznika I Dyrektywy Ptasiej i 11 gatunków z Polskiej Czerwonej Księgi.

Obowiązującym aktem prawnym na tym obszarze jest zarządzenie Regionalnego Dyrektora Ochrony Środowiska w Poznaniu i Regionalnego Dyrektora Ochrony Środowiska w Gorzowie Wielkopolskim z dnia 3 marca 2014 r. w sprawie ustanowienia planu zadań ochronnych dla obszaru Natura 2000 Puszcza Notecka PLB300015.

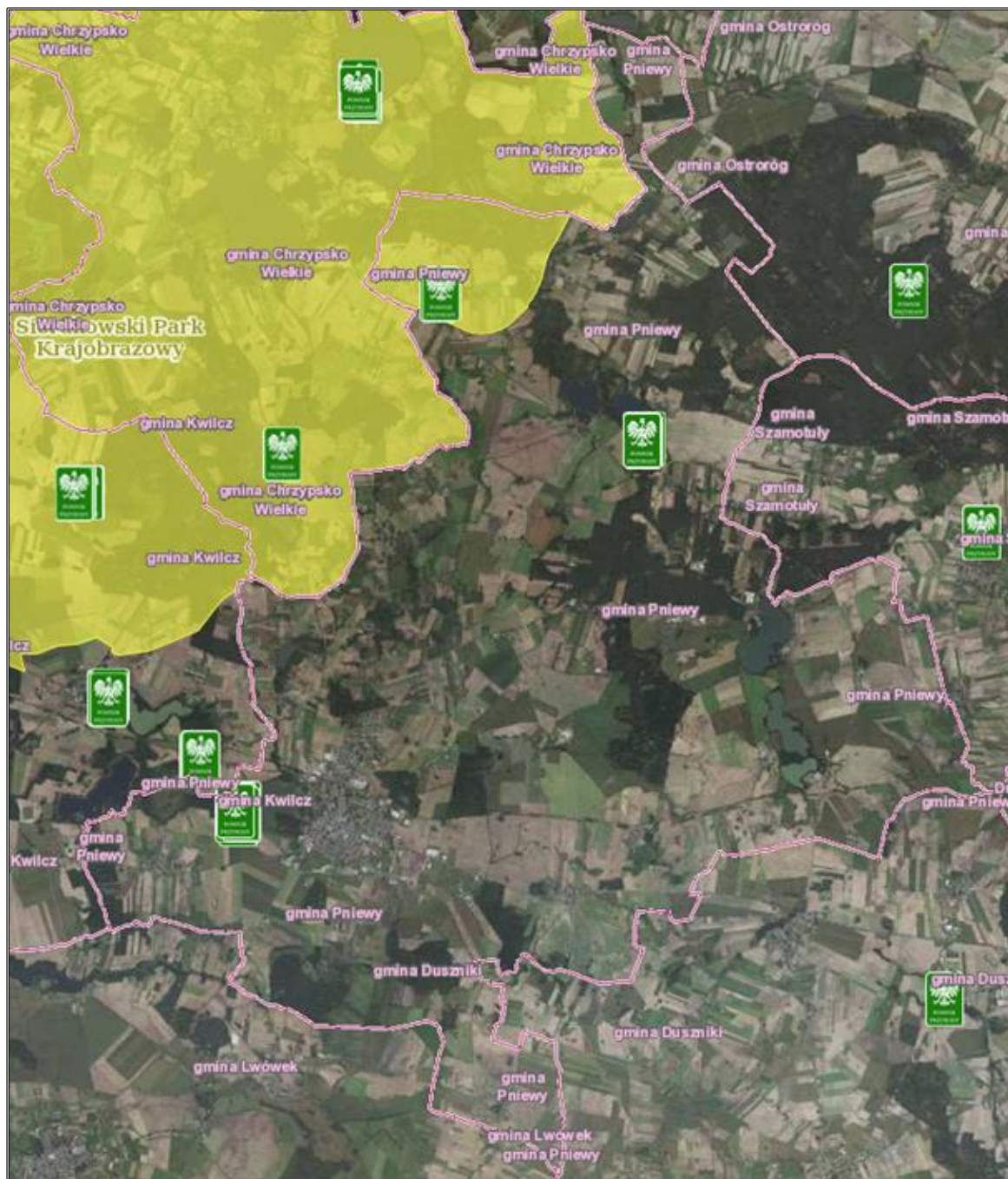
Obszar Natura 2000 Zamorze Pniewskie (PLH300036) – obszar specjalnej ochrony siedlisk o powierzchni 305,3 ha. Celem wyznaczenia obszaru jest ochrona starorzecza i naturalnych eutroficznych zbiorników wodnych ze zbiorowiskami z gatunkami Nympheion, Potamion, niżowych i górskich świeżych łąk użytkowanych ekstensywnie, torfowisk przejściowych i trzęsawisk, grądów środkowoeuropejskich i subkontynentalnych, lasów łęgowych i nadrzecznych zarośli wierzbowych oraz łęgowych lasów dębowo-wiązowo-jesionowych.

Obowiązującym aktem prawnym na tym obszarze jest rozporządzenie Ministra Klimatu i Środowiska z dnia 4 marca 2022 roku w sprawie specjalnego obszaru ochrony siedlisk Zamorze Pniewskie (PLH300036).

Pomniki przyrody – 16 pomników przyrody zlokalizowanych na terenie Nadleśnictwa Pniewy, których celem jest ochrona pojedynczych drzew, które charakteryzuje monstrualna wielkość oraz wiek. Należą one do gatunków: dąb szypułkowy, lipa drobnolistna, wiąz górski, cis pospolity i świerk pospolity.

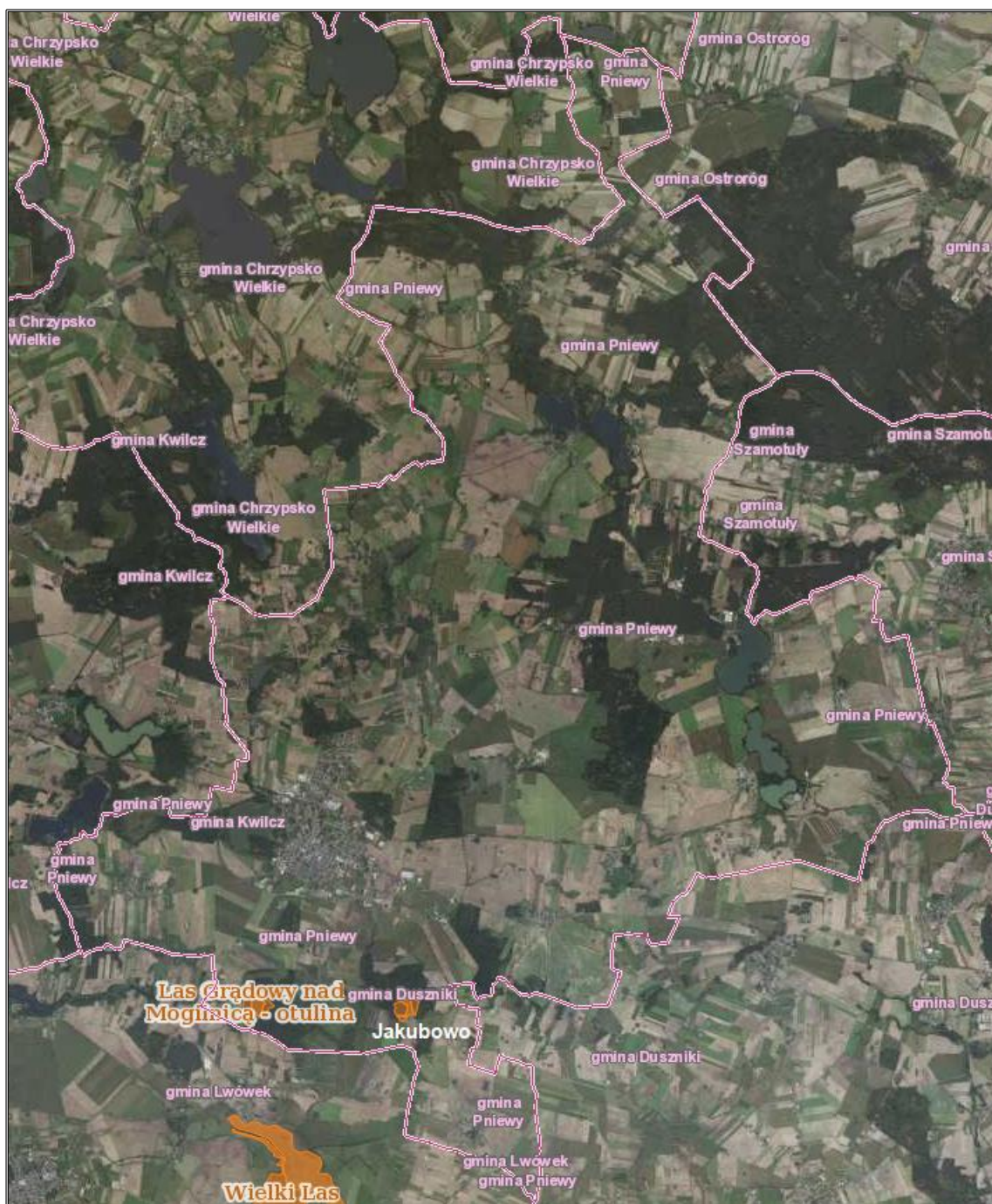
Zgodnie z definicją zawartą w ustawie z dnia 16 kwietnia 2004 r. o ochronie przyrody (Dz.U. 2023, poz. 1336) pomnikami przyrody są pojedyncze twory przyrody żywej i nieożywionej lub ich skupiska o szczególnej wartości przyrodniczej, naukowej, kulturowej, historycznej lub krajobrazowej oraz odznaczające się indywidualnymi cechami, wyróżniającymi je wśród innych tworów, okazałych rozmiarów drzewa, krzewy gatunków rodzimych lub obcych, źródła, wodospady, wywierzyska, skałki, jary, głązy narzutowe oraz jaskinie.

Rysunek 2. Park krajobrazowy i pomniki przyrody znajdujące się w granicach gminy Pniewy



Źródło: Opracowanie własne na podstawie <https://geoserwis.gdos.gov.pl/mapy/>

Rysunek 3. Rezerwy przyrody znajdujące się w granicach gminy Pniewy



Źródło: Opracowanie własne na podstawie <https://geoserwis.gdos.gov.pl/mapy/>

szkodliwa dla zdrowia ludzi lub stanu środowiska, może powodować szkodę w dobrach materialnych, może pogarszać walory estetyczne środowiska lub może kolidować z innymi uzasadnionymi sposobami korzystania ze środowiska (art. 3 pkt 49 u.p.o.ś.).

Postępująca urbanizacja przyczynia się do wzrostu liczby źródeł emisji zanieczyszczeń. Najczęściej stosowaną klasyfikacją źródeł emisji jest następujący podział:

- źródła punktowe (emisja punktowa) związane z energetycznym spalaniem paliw i procesami technologicznymi w zakładach przemysłowych;
- źródła liniowe (emisja liniowa) związane z komunikacją;
- źródła powierzchniowe (emisja powierzchniowa) niskiej emisji rozproszonej komunalno-bytowej i technologicznej.

Województwo wielkopolskie zostało podzielone na strefy podlegające ocenie stanu powietrza. Zgodnie z przyjętym podziałem, gmina Pniewy należy do strefy wielkopolskiej.

Poniżej zestawiono wyniki klasyfikacji poszczególnych zanieczyszczeń w powietrzu. Dla potrzeb badań substancje, których poziom stężeń ma zostać zmierzony, zostały podzielone na 2 grupy: ze względu na ochronę zdrowia ludzi oraz ze względu na ochronę roślin.

Substancje oceniane ze względu na ochronę zdrowia ludzi:

- dwutlenek siarki (SO₂),
- dwutlenek azotu (NO₂),
- tlenek węgla (CO),
- benzen (C₆H₆),
- ozon troposferyczny (O₃),
- pył zawieszony PM₁₀, oraz zawarte w tym pyłe metale ciężkie (ołów, arsen, kadm, nikiel i benzo(a)piren),
- pył PM_{2,5}.

Substancje oceniane ze względu na ochronę roślin:

- dwutlenek siarki (SO₂),
- tlenki azotu (NO_x),
- ozon (O₃).

W wyniku klasyfikacji, w zależności od analizy stężeń w danej strefie, można wydzielić następujące klasy stref:

1. Dla substancji, dla których określone są poziomy dopuszczalne lub docelowe:

- **klasa A** – stężenia zanieczyszczeń na terenie strefy nie przekraczają poziomów dopuszczalnych i poziomów docelowych,
- **klasa C** – stężenia zanieczyszczeń na terenie strefy przekraczają poziomy dopuszczalne i poziomy docelowe.

Poziom dopuszczalny – oznacza poziom substancji w powietrzu ustalony na podstawie wiedzy naukowej, w celu unikania, zapobiegania lub ograniczania szkodliwego oddziaływania na zdrowie ludzkie, lub środowisko jako całość, który powinien być osiągnięty w określonym terminie i po tym terminie nie powinien być przekraczany.

Poziom docelowy – oznacza poziom substancji w powietrzu ustalony w celu unikania, zapobiegania lub ograniczania szkodliwego oddziaływania na zdrowie ludzkie, lub środowisko jako całość, który ma być osiągnięty tam, gdzie to możliwe w określonym czasie.

2. Dla substancji, dla których określone są poziomy celu długoterminowego:

- **klasa D1** – stężenia ozonu i współczynnik AOT40 nie przekraczają poziomu celu długoterminowego,
- **klasa D2** – stężenia ozonu i współczynnik AOT40 przekraczają poziom celu długoterminowego.

Poziom celu długoterminowego - oznacza poziom substancji w powietrzu, który należy osiągnąć w dłuższej perspektywie - z wyjątkiem przypadków, gdy nie jest to możliwe w drodze zastosowania proporcjonalnych środków - w celu zapewnienia skutecznej ochrony zdrowia ludzkiego i środowiska.

3. Dla PM_{2,5}, dla którego określono poziom dopuszczalny dla fazy II:

- **klasa A1** – stężenia PM_{2,5} na terenie strefy nie przekraczają poziomu dopuszczalnego dla fazy II,
- **klasa C1** – stężenia PM_{2,5} przekraczają poziom dopuszczalny dla fazy II.

Poziom dopuszczalny faza II - poziom dopuszczalny określony dla fazy II jest to orientacyjna wartość dopuszczalna, która zostanie zweryfikowana przez Komisję Europejską w świetle dalszych informacji, w tym na temat skutków dla zdrowia i środowiska oraz wykonywalności technicznej. Od 1 stycznia 2020 r. poziom dopuszczalny dla fazy II do osiągnięcia to: 20 µg/m³.

W poniższych tabelach zestawiono wyniki klasyfikacji dla strefy wielkopolskiej w latach 2021-2022.

Tabela 1. Wynikowe klasy strefy wielkopolskiej dla poszczególnych zanieczyszczeń uzyskane w ocenie rocznej za lata 2021-2022 dokonanej z uwzględnieniem kryteriów ustanowionych w celu ochrony zdrowia ludzi

Nazwa strefy	Kod strefy	Rok	Symbol klasy wynikowej dla poszczególnych zanieczyszczeń dla obszaru całej strefy													Symbol klasy wynikowej dla ozonu dla obszaru całej strefy
			Kryterium – poziom dopuszczalny							Kryterium – poziom docelowy						Kryterium - poziom celu długoterminowego
			SO ₂	NO ₂	PM10	PM2,5		Pb	C ₆ H ₆	CO	As	B(a)P	Cd	Ni	O ₃	
Faza I	Faza II															
strefa wielkopolska_2	PL3004	2021	A	A	C	A	C1	A	A	A	A	C	A	A	A	D2
strefa wielkopolska	PL3003	2022	A	A	A	A	A1	A	A	A	A	C	A	A	A	D2

Źródło: Roczna ocena jakości powietrza w województwie wielkopolskim za lata 2021-2022

Tabela 2. Wynikowe klasy strefy wielkopolskiej dla poszczególnych zanieczyszczeń uzyskane w ocenie rocznej za lata 2021-2022 dokonanej z uwzględnieniem kryteriów ustanowionych w celu ochrony roślin

Nazwa strefy	Kod strefy	Rok	Symbol klasy wynikowej dla poszczególnych zanieczyszczeń dla obszaru całej strefy				Symbol klasy wynikowej dla ozonu dla obszaru całej strefy	
			Kryterium – poziom dopuszczalny				Kryterium - poziom docelowy	Kryterium - poziom celu długoterminowego
			SO ₂		NO _x			
strefa wielkopolska_2	PL3004	2021	A		A		A	D2
strefa wielkopolska	PL3003	2022	A		A		A	D2

Źródło: Roczna ocena jakości powietrza w województwie wielkopolskim za lata 2021-2022

Roczna ocena jakości powietrza w roku 2021 w strefie wielkopolskiej wykazała przekroczenia następujących standardów imisyjnych:

- dla zanieczyszczeń mających określone poziomy docelowe: benzo(a)piren B(a)P,
- dla zanieczyszczeń mających określone poziomy dopuszczalne: pył PM₁₀ oraz pył PM_{2,5} w fazie II,
- dla zanieczyszczeń mających określone poziomy celu długoterminowego – ozon O₃.

Dla pozostałych zanieczyszczeń standardy imisyjne na terenie strefy wielkopolskiej były dotrzymane. Teren gminy Pniewy znalazł się w obszarze przekroczeń poziomu docelowego benzo(a)pirenu oraz przekroczeń poziomu celu długoterminowego ozonu.

Roczna ocena jakości powietrza w roku 2022 w strefie wielkopolskiej wykazała przekroczenia następujących standardów imisyjnych:

- dla zanieczyszczeń mających określone poziomy docelowe: benzo(a)piren B(a)P,
- dla zanieczyszczeń mających określone poziomy celu długoterminowego – ozon O₃.

Dla pozostałych zanieczyszczeń standardy imisyjne na terenie strefy wielkopolskiej były dotrzymane. Teren gminy Pniewy znalazł się w obszarze przekroczeń poziomu docelowego benzo(a)pirenu oraz przekroczeń poziomu celu długoterminowego ozonu.

W celu przywrócenia obowiązujących standardów należy podjąć działania na rzecz poprawy jakości powietrza we wskazanych obszarach, gdzie zostały przekroczone dopuszczalne wartości.

2.4. Poziom hałas na terenie gminy

Hałas w środowisku to wszelkiego rodzaju niepożądane, nieprzyjemne i uciążliwe dźwięki w danym miejscu i czasie o częstotliwościach w zakresie 16 – 16 000 Hz. Hałas jest zanieczyszczeniem środowiska przyrodniczego charakteryzującym się różnorodnością źródeł i powszechnością występowania.

Hałas przemysłowy

Dominującymi źródłami hałasu przemysłowego są: instalacje wentylacji ogólnej, odpylania i odwiórowania, sprężarki, chłodnie, maszyny tartaczne, maszyny stolarskie, maszyny do plastycznej obróbki metalu, maszyny budowlane, węzły betoniarskie, sieczkarnie, specjalistyczne linie technologiczne, transport wewnątrzzakładowy oraz urządzenia nagłaśniające.

Na terenie gminy Pniewy nie znajdują się duże zakłady przemysłowe czy tereny przeznaczone na rozwój różnych form działalności przemysłowej, przez co nie stanowią one uciążliwego źródła hałasu².

Hałas komunikacyjny

Największa uciążliwość hałasu obserwowana jest na obszarach położonych wzdłuż szlaków komunikacyjnych. Należy się spodziewać, że w najbliższych latach natężenie ruchu kołowego (w tym maszyn rolniczych) będzie wzrastać, co przyczyni się do zwiększenia natężenia hałasu w sąsiedztwie tych szlaków.

Hałas dokuczliwy jest też dla wszelkich zabudowań usytuowanych przy szlakach komunikacyjnych i osób w nich mieszkających. Uciążliwość hałasu może być pośrednio zmniejszana poprzez realizację inwestycji z zakresu przebudowy czy modernizacji dróg, a także poprzez tworzenie wzdłuż tras o wysokim natężeniu ruchu pasów zieleni izolacyjnej.

Źródłem hałasu komunikacyjnego na terenie gminy Pniewy jest rozbudowana sieć drogowa. Głównymi elementami przyczyniającymi się do natężenia hałasu są drogi krajowe (nr 24 i nr 92) i wojewódzkie (nr 116 i nr 187), na których ruch jest wzmożony w stosunku do dróg powiatowych i gminnych.

Badania natężenia hałasu

Na terenie gminy Pniewy w latach 2021-2022 w ramach Państwowego Monitoringu Środowiska nie realizowano badań monitoringowych hałasu komunikacyjnego.

Jednakże w roku 2021 Wielkopolski Zarząd Dróg Wojewódzkich w Poznaniu wykonał okresowe pomiary hałasu drogowego w punkcie pomiarowym zlokalizowanym 10 m od drogi wojewódzkiej nr 187 w miejscowości Pniewy. Wyniki pomiarów wskazały na przekroczenia dopuszczalnej wartości poziomu hałasu w porze dnia o 6,2 dB oraz w porze nocy o 5 dB. Ze względu na przekroczenia natężenia hałasu, dla drogi wojewódzkiej nr 187 zostały sporządzone strategiczne mapy hałasu. Przekroczenia długookresowego poziomu hałasu w porze dziennie-wieczorno-nocnej L_{DWN} i w porze nocnej L_N mieszczą się w przedziale 1-10 dB przy ul. Wronieckiej i ul. Wolności oraz w przedziale 1-5 dB przy ul. Dworcowej, ul. Pocztovej i ul. Lwóweckiej³.

Dodatkowo, strategiczna mapa hałasu została także wykonana dla przebiegającej przez teren gminy, drogi krajowej nr 92. Przekroczenia wskaźników oceny hałasu L_{DWN} i L_N osiągają do 15 dB w miejscowości Chełmno oraz 1-5 dB w miejscowości Pniewy⁴.

² Dane GIOŚ, stan na dzień 26.07.2023 r.

³ Dane GIOŚ, stan na dzień 26.07.2023 r.

⁴ Dane GIOŚ, stan na dzień 26.07.2023 r.

W zakresie hałasu przemysłowego na podstawie informacji dostępnych w prowadzonym przez GIOŚ rejestrze danych o stanie akustycznym środowiska, nie zidentyfikowano podmiotów prowadzących działalność gospodarczą, których funkcjonowanie mogłoby powodować przekroczenia dopuszczalnych wartości poziomu hałasu w środowisku na terenie gminy⁵.

2.5. Natężenia pól elektromagnetycznych na terenie gminy

W aktualnym stanie prawnym można wyróżnić promieniowanie:

- jonizujące, powstające w wyniku użytkowania substancji promieniotwórczych w energetyce jądrowej, ochronie zdrowia, przemyśle, badaniach naukowych, przed którym ochrona unormowana jest w ustawie z 29 listopada 2000 r. – Prawo atomowe (Dz.U. 2023, poz. 1173),
- niejonizujące promieniowanie elektromagnetyczne, związane ze zmianami pola elektromagnetycznego wytwarzanego przez źródła energetyczne i radiokomunikacyjne, przed którym ochronę reguluje ustawa z dnia 27 kwietnia 2001 r. Prawo ochrony środowiska (Dz.U. 2022, poz. 2556 ze zm.) w dziale VI pod nazwą „Ochrona przed polami elektromagnetycznymi”.

Niejonizujące promieniowanie elektromagnetyczne w postaci pól elektromagnetycznych (PEM) zawsze występowało w środowisku naturalnym. Pochodzi ono od naturalnych źródeł, jakimi są np.: Słońce, Ziemia, zjawiska atmosferyczne. Natomiast sztuczne pola elektromagnetyczne zaczęły pojawiać się w środowisku ponad sto lat temu i były związane z techniczną działalnością człowieka.

Zgodnie z art. 3 pkt 18 u.p.o.ś przez pola elektromagnetyczne rozumie się pole elektryczne, magnetyczne oraz elektromagnetyczne o częstotliwościach od 0 Hz do 300 GHz.

Promieniowanie niejonizujące uważa się obecnie za jedno z poważniejszych zanieczyszczeń środowiska. Pole elektromagnetyczne wytwarzane przez silne źródło niekorzystnie zmienia warunki bytowania człowieka, wpływa na przebieg procesów życiowych. Może powodować wystąpienie zaburzeń funkcji ośrodkowego układu nerwowego, układów: rozrodczego, hormonalnego, krwionośnego oraz narządów słuchu i wzroku. Obecnie prowadzone są także badania nad wpływem promieniowania elektromagnetycznego na powstawanie nowotworów u człowieka.

Badania PEM

Regionalny Wydział Monitoringu Środowiskowego w Poznaniu realizuje program Państwowego Monitoringu Środowiska w zakresie pól elektromagnetycznych, poprzez

⁵ Dane GIOŚ, stan na dzień 26.07.2023 r.

prowadzenie badań w ramach stałej sieci monitoringowej oraz monitoringu badawczego. Pierwszy z nich, polega na wykonywaniu pomiarów w każdym z miast w województwie w ramach dwuletniego cyklu, natomiast monitoring badawczy jest czteroletnim cyklem prowadzonym na terenach wiejskich, po jednym punkcie pomiarowym na gminę wiejską. Pomiar na terenie gminy Pniewy wykonano w 2021 roku w punkcie pomiarowym zlokalizowanym przy ul. Strzeleckiej 10. Poziom składowej pola elektromagnetycznego wyniósł 1,3 V/m, co świadczy o tym, że nie doszło do przekroczenia dopuszczalnego natężenia pola elektromagnetycznego. W roku 2022 nie prowadzono badań na terenie gminy⁶.

2.6. Jakość wód powierzchniowych i podziemnych na terenie gminy

Wody powierzchniowe

Obszar gminy Pniewy położony jest w zlewni rzeki Warty. Sieć wód płynących jest uboga i głównie stanowią ją cieki okresowe, które należą do zlewni Oszczynicy i Mogilnicy. Z północnego terenu gminy, część wód uchodzi do Warty poprzez dopływy Ostrorogi i Szczawnicy, a z rejonu Zamorza za pośrednictwem Czarnej Wody. Wody stojące to: jezioro Orliczko, jezioro Klikowskie, jezioro Skrzyńka, jezioro Psarskie, jezioro Zajączkowskie, jezioro Lubocześnickie, jezioro Buszewskie, jezioro Pniewskie oraz jezioro Lubosińskie (duże i małe).

Zgodnie z wykazem JCWP obowiązującym w latach 2016-2021, gmina Pniewy znajduje się na terenie zlewni jednolitych części wód powierzchniowych:

- LW10132 – Pniewskie,
- LW10256 – Buczewskie,
- LW10257 – Lubosińskie Północne,
- RW6000161856869 – Mogilnica Zachodnia,
- RW60001618726 – Kanał Otorowski,
- RW600016187389 – Ostroroga,
- RW6000171878722 – Czarna Woda do dopływu spod Chudobczyc,
- RW600025187249 – Sama do Kanału Lubosińskiego,
- RW600025187499 – Osiecznica (Oszczynica).

Od dnia 17 lutego 2023 obowiązuje rozporządzenie Ministra Infrastruktury w sprawie Planu Gospodarowania Wodami na obszarze dorzecza Wisły. Poniżej przedstawiono jednolite części wód powierzchniowych, które obecnie wg nowego podziału znajdują się na terenie gminy:

⁶ Dane GIOŚ, stan na dzień 26.07.2023 r.

- RW6000101856869 – Mogilnica Zachodnia,
- RW6000101856839 – Mogilnica od Mogilnicy Wschodniej,
- RW60001018787219 – Czarna Woda do Dopływu spod Chudobczyc,
- LW10279 – Kuchenne,
- LW10130 – Luboszek,
- LW10131 – Dobrzyczno,
- LW10132 – Pniewy,
- LW10273 – Chrzypskie,
- LW10274 – Białokoskie,
- RW600018187499 – Osiecznica (Oszczynica),
- RW600016187239 – Sama do Kan. Lubosińskiego,
- RW600009187389 – Ostroroga,
- RW6000091872712 – Kanał Otorowski,
- LW10256 – Buszewskie,
- LW10257 – Lubosińskie Duże.

Badania osadów dennych rzek i jezior, na potrzeby klasyfikacji stanu chemicznego wód powierzchniowych wykonuje właściwy organ Inspekcji Ochrony Środowiska.

W poprzednim cyklu planistycznym (2016-2021) dokonano klasyfikacji i oceny zlewni JCWP na terenie gminy Pniewy. Badaniami monitoringowymi objęto następujące jednolite części wód powierzchniowych (JCWP), przepływające przez teren gminy Pniewy⁷:

- Mogilnica do Mogilnicy Wschodniej – badania prowadzono w latach 2016–2021, w punkcie reprezentatywnym Mogilnica – Wojnowice (gmina Opalenica, powiat nowotomyski),
- Czarna Woda do Dopływu spod Chudobczyc – badania prowadzono w roku 2018, 2020 i 2021, w punkcie reprezentatywnym Czarna Woda – Mokre Ogrody (gmina Lwówek, powiat nowotomyski),
- Sama do Kan. Lubosińskiego – badania prowadzono w roku 2018, 2020 i 2021, w punkcie reprezentatywnym Sama – Kiączyn (gmina Kaźmierz, powiat szamotulski),
- Kanał Otorowski – badania prowadzono w latach 2016–2021, w punkcie reprezentatywnym Kanał Otorowski – Brodziszewo (gmina Szamotuły, powiat szamotulski),
- Osiecznica (Oszczynica) – badania prowadzono w latach 2017–2021, w punkcie reprezentatywnym Osiecznica – Lutom (gmina Sieraków, powiat międzychodzki),

⁷ Dane GIOŚ, stan na dzień 26.07.2023 r.

- Ostroroga – badania prowadzono w latach 2016–2021, w punkcie reprezentatywnym Ostroroga – Biezdrowo (gmina Wronki, powiat szamotulski).

W latach 2016–2021 roku na terenie gminy Pniewy prowadzono badania następujących JCWP jeziornych⁸:

- Pniewskie – badania prowadzono w roku 2018 i 2021,
- Lubosińskie Północne – badania prowadzono w roku 2018 i 2021.

Ocena stanu JCWP badanych w latach 2016–2021 uwzględnia tzw. zasadę dziedziczenia, co oznacza, że do jej wykonania posłużyły najnowsze wyniki badań spośród uzyskanych w latach 2016–2021. Poniżej przedstawiono wyniki oceny stanu JCWP na podstawie badań monitoringowych wykonanych w latach 2016–2021⁹:

- **Mogilnica do Mogilnicy Wschodniej** – potencjał ekologiczny sklasyfikowano jako zły, ze względu na klasę elementu biologicznego – ichtiofauny. Stan chemiczny sklasyfikowano poniżej stanu dobrego, ze względu na przekroczenie wartości granicznych stanu dobrego odnotowane dla difenylesterów bromowanych, rtęci i jej związków, heptachloru (oznaczanych w biocie) oraz niklu i jego związków. Stan wód oceniono jako zły.
- **Czarna Woda do Dopływu z Chudobczyc** – stan ekologiczny sklasyfikowano jako umiarkowany, o czym zdecydowała klasyfikacja elementów fizykochemicznych – poniżej stanu dobrego (przekroczenia wartości granicznych odnotowano dla wskaźników takich jak: tlen rozpuszczony, BZT5, ogólny węgiel organiczny, przewodność w 20°C substancje rozpuszczone, twardość ogólna, azot amonowy, azot Kjeldahla, azot azotynowy, azot ogólny, fosfor fosforanowy (V) i fosfor ogólny). Stan chemiczny sklasyfikowano jako poniżej dobrego, ze względu na przekroczenie wartości granicznych odnotowane dla benzo(a)pirenu. Stan wód oceniono jako zły.
- **Sama do Kan. Lubosińskiego** – potencjał ekologiczny sklasyfikowano jako słaby, ze względu na klasę elementu biologicznego – makrobezkręgowce bentosowe; elementy hydromorfologiczne sklasyfikowano w III klasie; elementy fizykochemiczne – poniżej potencjału dobrego. Stan chemiczny – poniżej stanu dobrego, ze względu na przekroczenie wartości granicznych stanu dobrego odnotowane dla difenylesterów bromowanych, rtęci i jej związków, heptachloru (oznaczanych w biocie) oraz benzo(a)pirenu. Stan wód oceniono jako zły.
- **Kanał Otorowski** – potencjał ekologiczny sklasyfikowano jako umiarkowany, ze względu na przekroczenia wartości granicznych II klasy przez elementy fizykochemiczne takie jak

⁸ Dane GIOŚ, stan na dzień 26.07.2023 r.

⁹ Dane GIOŚ, stan na dzień 26.07.2023 r.

BZT5, ogólny węgiel organiczny, przewodność w 20°C, substancje rozpuszczone, twardość ogólna, azot amonowy, azot Kjeldahla, azot azotanowy, azot azotynowy, azot ogólny, fosfor fosforanowy, fosfor ogólny. Stan chemiczny sklasyfikowano jako dobry. Stan wód oceniono jako zły.

- **Osiecznica (Oszczynica)** – stan ekologiczny sklasyfikowano jako umiarkowany, ze względu na wynik klasyfikacji elementów biologicznych – makrofity i makrobezkręgowce bentosowe w III klasie oraz klasyfikacji elementów fizykochemicznych – poniżej stanu dobrego (przekroczenia wartości granicznych II klasy dla wskaźników takich jak: zawiesina ogólna, BZT5, ogólny węgiel organiczny, ChZT-Cr, substancje rozpuszczone, siarczany, chlorki, magnez, twardość ogólna, odczyn, azot Kjeldahla, azot azotynowy, fosfor fosforanowy (V) i fosfor ogólny). Stan chemiczny sklasyfikowano jako poniżej dobrego, ze względu na przekroczenie wartości granicznych odnotowane dla difenylesterów bromowanych, rtęci i jej związków, heptachloru – oznaczanych w bocie oraz benzo(a)pirenu. Stan wód oceniono jako zły.
- **Ostroga** – stan ekologiczny sklasyfikowano zły, o czym zdecydowała klasyfikacja elementów biologicznych: makrobezkręgowców bentosowych i ichtiofauny (V klasa); elementy hydromorfologiczne sklasyfikowano w II klasie; elementy fizykochemiczne sklasyfikowano – poniżej stanu dobrego. Stan chemiczny sklasyfikowano jako poniżej dobrego, ze względu na przekroczenie wartości granicznych odnotowane dla difenylesterów bromowanych oraz rtęci i jej związków – oznaczanych w bocie. Stan wód oceniono jako zły.
- **Jez. Pniewskie** – stan ekologiczny sklasyfikowano jako umiarkowany, ze względu na wynik klasyfikacji elementów biologicznych – fitoplankton w III klasie oraz klasyfikacji elementów fizykochemicznych – poniżej stanu dobrego (przekroczenia wartości granicznych II klasy dla wskaźników takich jak: przezroczystość, tlen rozpuszczony, azot ogólny). Stan wód oceniono jako zły.
- **Jez. Lubosińskie Północne** – stan ekologiczny sklasyfikowano jako zły, ze względu na wynik klasyfikacji elementów biologicznych – fitoplankton sklasyfikowano w V klasie. Dla elementów fizykochemicznych stwierdzono przekroczenia wartości granicznych II klasy dla wskaźników takich jak: przezroczystość, tlen rozpuszczony, azot ogólny, fosfor ogólny). Stan wód oceniono jako zły.

W roku 2022 badaniami monitoringowymi objęto następujące jednolite części wód powierzchniowych, przepływające przez teren gminy Pniewy¹⁰:

¹⁰ Dane GIOŚ, stan na dzień 26.07.2023 r.

- Mogilnica do Mogilnicy Wschodniej – badania prowadzono w punkcie reprezentatywnym Mogilnica – Łągwy w stanowisku pomiarowym Mogilnica Wojnowice (gmina Opalenica, powiat nowotomyski),
- Czarna Woda do Dopływu spod Chudobczyc – badania prowadzono w punkcie reprezentatywnym Czarna Woda – Mokre Ogrody (gmina Lwówek, powiat nowotomyski),
- Sama do Kan. Lubosińskiego – badania prowadzono w punkcie reprezentatywnym Sama Jankowice (gmina Tarnowo Podgórne, powiat poznański) w stanowisku pomiarowym Sama – Kiączyn (gmina Kaźmierz, powiat szamotulski),
- Osiecznica (Oszczynica) – badania prowadzono w punkcie reprezentatywnym Osiecznica – Lutom (gmina Sieraków, powiat międzychodzki),
- Ostroroga – badania prowadzono w punkcie reprezentatywnym Ostroroga – Biezdrowo (gmina Wronki, powiat szamotulski).

W 2022 roku na terenie gminy Pniewy prowadzono badania jednej JCWP jeziornej: Pniewy¹¹.

Klasyfikacja poszczególnych grup elementów za rok 2022 wykazała przekroczenia norm stanu dobrego dla elementów biologicznych, fizykochemicznych i chemicznych dla JCWP: **Mogilnica do Mogilnicy Wschodniej** oraz **Czarna Woda do Dopływu spod Chudobczyc**. Dla JCWP **Ostroroga** nie stwierdzono przekroczeń norm stanu dobrego dla elementów chemicznych. Dla JCWP **Sama do Kan. Lubosińskiego** i **Osiecznica (Oszczynica)** nie wykonano klasyfikacji elementów chemicznych ze względu na brak możliwości sklasyfikowania jedyne go badanego wskaźnika – heptachlor (wartość granicy oznaczalności wyższa niż wartość graniczna określona w rozporządzeniu). Dla JCWP jeziornej **Pniewy** klasyfikacja wykazała przekroczenia norm stanu dobrego dla elementów biologicznych i fizykochemicznych.¹²

Wody Podziemne

Teren gminy Pniewy leży na obszarze trzech jednolitych części wód podziemnych:

- nr 60 (GW600060),
- nr 41 (GW600041),
- nr 59 (GW600059).

W latach 2021-2022 na obszarze gminy nie prowadzono badań wód podziemnych w ramach Państwowego Monitoringu Środowiska¹³.

¹¹ Dane GIOŚ, stan na dzień 26.07.2023 r.

¹² Dane GIOŚ, stan na dzień 26.07.2023 r.

¹³ Dane GIOŚ, stan na dzień 26.07.2023 r.

3. Stopień realizacji programu ochrony środowiska w latach 2021-2022

Ze względu na brak przygotowanych przez Ministerstwo Środowiska wytycznych w zakresie struktury raportu z realizacji Program Ochrony Środowiska, zastosowana metodyka sporządzenia niniejszego Raportu wynika z Programu Ochrony Środowiska dla Gminy Pniewy na lata 2021-2024 z perspektywą na lata 2025-2028 i ujętych w nim zadań.

W tabelach poniżej przedstawione zostały informacje na temat zadań przyjętych do realizacji w latach 2021-2022 w Programie Ochrony Środowiska dla Gminy Pniewy na lata 2021-2024 z perspektywą na lata 2025-2028.

Każda z tabel prezentuje realizację zadań dla każdego z następujących obszarów interwencji:

- ochrona klimatu i jakości powietrza,
- zagrożenia hałasem,
- pola elektromagnetyczne,
- gospodarowanie wodami,
- gospodarka wodno-ściekowa,
- zasoby geologiczne,
- gleby,
- gospodarka odpadami i zapobieganie powstawaniu odpadów,
- zasoby przyrodnicze,
- zagrożenia poważnymi awariami,
- edukacja ekologiczna.

Tabela 3. Stopień realizacji zadań

Działania ekologiczne	Podmiot odpowiedzialny	Opis realizacji zadania w 2021 r.	Poniesione koszty w 2021 r. [zł]	Opis realizacji zadania w 2022 r.	Poniesione koszty w 2022 r. [zł]
Obszar interwencji: Ochrona klimatu i jakości powietrza					
Badanie odpadów paleniskowych	Gmina Pniewy	Wykonano 7 badań odpadów paleniskowych.	4 218,90	-	-
Wdrażanie zrównoważonej kompleksowej mobilności miejskiej na terenie gminy Pniewy w ramach strategii niskoemisyjnej	Gmina Pniewy	Wykonanie parkingów dla rowerów na styku z przystankami transportu zbiorowego (system B&R) – 4 szt. Budowa ścieżki rowerowej w rejonie Szkoły Podstawowej im. Powstańców Wielkopolskich. Budowa ciągu pieszo-rowerowego pomiędzy ul. Jezioną i ul. Międzychodzką w Pniewach. Wykonanie oznakowania drogowego na ul. Targowej w Pniewach. Zakup rowerów miejskich wraz z systemem informatycznym – 60 szt.	1 656 874,31	-	-
Wymiana źródeł ciepła oraz termomodernizacja gminnego zasobu mieszkaniowego oraz obiektach użyteczności publicznej	Gmina Pniewy	Opracowano dokumentację projektową na wewnętrzną instalację gazu oraz centralne ogrzewanie dla lokali w Pniewach: ul. Powstańców Wlkp. 3a/1 oraz ul. Św. Ducha 15/4. Wymiana kotła grzewczego wraz z zasobnikiem w budynkach użyteczności publicznej przy ul. Targowej 14 w Pniewach.	25 694,50	Modernizacja kotłowni przy ul Dworcowej 25 w Pniewach. Modernizacja instalacji ogrzewania lokalu Pniewy, ul. Powstańców Wlkp. 3a/1.	72 889,00
Wsparcie modernizacji źródeł ciepła oraz zastosowanie OZE w produkcji energii użytkowej wśród mieszkańców	Gmina Pniewy Właściciele nieruchomości	Realizacja programu priorytetowego „Czyste Powietrze”. Prowadzenie punktu konsultacyjno-informacyjnego programu „Czyste Powietrze”.	10 707,83	Realizacja programu priorytetowego „Czyste Powietrze”. Prowadzenie punktu konsultacyjno-informacyjnego programu „Czyste Powietrze”.	29 083,36
Rozwój sieci gazowej	PSG Sp. z o. o.	Wzrost długości sieci gazowej o 635 m i wzrost liczby czynnych przyłączy do budynków o 41 szt. w stosunku do roku 2020 ¹⁴	-	bd	bd

¹⁴ Dane z GUS

Raport z realizacji „Programu Ochrony Środowiska dla Gminy Pniewy na lata 2021-2024 z perspektywą na lata 2025-2028”, za okres 2021-2022

Działania ekologiczne	Podmiot odpowiedzialny	Opis realizacji zadania w 2021 r.	Poniesione koszty w 2021 r. [zł]	Opis realizacji zadania w 2022 r.	Poniesione koszty w 2022 r. [zł]
Utrzymanie systemu rowerów miejskich w Pniewach	Gmina Pniewy	Działania z zakresu utrzymania systemu rowerów miejskich.	50 000,00	Działania z zakresu utrzymania systemu rowerów miejskich.	150 000,00
Obszar interwencji: Zagrożenia hałasem					
Przebudowa i modernizacja dróg gminnych	Gmina Pniewy	Roboty budowlane w ramach przebudowy drogi dojazdowej w rejonie ul. Lwóweckiej w Pniewach.	25 318,94	-	-
		Roboty budowlane w ramach przebudowy dróg w rejonie ul. Łąkowej w Pniewach (ul. Borówkowa i ul. Malinowa).	299 837,32 (ul. Borówkowa – 140 657,81; ul. Malinowa – 159 179,51)	-	-
		Roboty projektowe i budowlane w ramach przebudowy nawierzchni ul. Tulipanowej w Pniewach na drogę śladową.	327 433,71	-	-
		Roboty projektowe w ramach przebudowy ul. ks. M. Maciejewskiego w Pniewach wraz z odwodnieniem.	40 623,00	Przebudowa ul. ks. M. Maciejewskiego w Pniewach wraz z odwodnieniem.	7 127 787,33 (w tym 30 750,00 za aktualizację dokumentacji projektowej – środki niewygasające w 2021 r.)
		Roboty projektowe i budowlane w ramach przebudowy ul. Jasnej, pomiędzy ul. Promienistą i ul. Spokojną w Pniewach.	386 610,91	-	-
		Roboty projektowe w ramach przebudowy ul. Tęczowej, pomiędzy ul. Promienistą i ul. Spokojną w Pniewach.	28 290,00	Roboty budowlane w ramach przebudowy ul. Tęczowej, pomiędzy ul. Promienistą i ul. Spokojną w Pniewach.	206 140,79
		-	-	Roboty projektowe w ramach przebudowy ulicy Spacerowej w Pniewach – sporządzenie dokumentacji projektowej.	81 908,00
		Roboty projektowe w ramach przebudowy ul. Powstańców Wielkopolskich w Pniewach.	70 000,00	Aktualizacja dokumentacji projektowej w ramach przebudowy ul. Powstańców Wielkopolskich w Pniewach.	143,30

Raport z realizacji „Programu Ochrony Środowiska dla Gminy Pniewy na lata 2021-2024 z perspektywą na lata 2025-2028”, za okres 2021-2022

Działania ekologiczne	Podmiot odpowiedzialny	Opis realizacji zadania w 2021 r.	Poniesione koszty w 2021 r. [zł]	Opis realizacji zadania w 2022 r.	Poniesione koszty w 2022 r. [zł]
		Roboty projektowe w ramach przebudowy ul. Grobla w Pniewach.	54 120,00	Aktualizacja dokumentacji projektowej w ramach przebudowy ul. Grobla w Pniewach.	6 650,00
		-	-	Roboty projektowe w ramach przebudowy drogi gminnej od skrzyżowania z drogą krajową nr 92 do skrzyżowania z drogą powiatową nr 1881P w miejscowości Jakubowo.	33 210,00
		-	-	Roboty projektowe w ramach przebudowy ul. Konopnickiej w Pniewach.	15 990,00
		-	-	Roboty projektowe w ramach modernizacji układu drogowego w Lubocześnicy poprzez remont dróg gminnych nr 266515P i 266523P – sporządzenie dokumentacji projektowej i kosztorysowej.	47 000,00
Modernizacja dróg powiatowych	Powiat Szamotulski	-	-	-	-
Modernizacja dróg wojewódzkich	WZDW w Poznaniu	Remont nawierzchni drogi nr 187 na ul. Lwóweckiej w Pniewach na odcinku 0,64 km.	1 374 981,00	-	-
Budowa i rozbudowa odcinków dróg krajowych przebiegających przez obszar gminy Pniewy	GDDKIA, oddział w Poznaniu	-	-	-	-
Obszar interwencji: Pola elektromagnetyczne					
Monitoring pól elektromagnetycznych	WIOŚ w Poznaniu	Dokonano pomiaru natężenia pola elektromagnetycznego w punkcie pomiarowym zlokalizowanym przy ul. Strzeleckiej 10 w Pniewach.	Koszty w ramach prac administracyjnych	-	-
Uwzględnienie zagadnienia ochrony przed polami elektromagnetycznymi w planowaniu przestrzennym	Gmina Pniewy	-	-	-	-
Monitorowanie i remontowanie sieci elektroenergetycznej	Enea Operator S.A.	-	-	-	-
Obszar interwencji: Gospodarowanie wodami					

Raport z realizacji „Programu Ochrony Środowiska dla Gminy Pniewy na lata 2021-2024 z perspektywą na lata 2025-2028”, za okres 2021-2022

Działania ekologiczne	Podmiot odpowiedzialny	Opis realizacji zadania w 2021 r.	Poniesione koszty w 2021 r. [zł]	Opis realizacji zadania w 2022 r.	Poniesione koszty w 2022 r. [zł]
Roboty konserwacyjne rowów melioracyjnych	GSW w Pniewach	Prowadzenie prac konserwacyjnych rowów melioracyjnych o długości 4 800,00 mb.	101 620,00	Prowadzenie prac konserwacyjnych rowów melioracyjnych o długości 5 182,00 mb.	97 665,00
Zwiększenie retencji na terenie posesji przy budynkach jednorodzinnych oraz wykorzystywanie zgromadzonej wody opadowej i roztopowej	Właściciele nieruchomości	-	-	-	-
Monitoring jakości wód ujmowanych na cele komunalne	PSSE w Szamotułach	Nadzór nad jakością wody pochodzącej z wodociągu publicznego Pniewy oraz z wodociągu publicznego Nojewo, w tym pobór do badań laboratoryjnych w zakresie monitoringu parametrów grupy A i B oraz kontrolnych prób w przypadku przekroczeń obowiązujących norm sanitarnych, Pobór prób dla wodociągu publicznego: - Pniewy – 8 razy w zakresie parametrów grupy A (monitoring kontrolny) i 2 razy w zakresie parametrów grupy B (monitoring przeglądowy) oraz 3 razy w przypadku przekroczeń obowiązujących norm sanitarnych, z tym, że incydentalne przekroczenia nie zostały potwierdzone podczas powtórnego badania i dlatego nie obciążono kosztami; - Nojewo- 4 razy w zakresie parametrów grupy A (monitoring kontrolny) i 1 raz w zakresie parametrów grupy B (monitoring przeglądowy). Kontrola sanitarna SUW w Pniewach oraz SUW w Nojewie	Finansowane z budżetu Państwa	Nadzór nad jakością wody pochodzącej z wodociągu publicznego Pniewy oraz z wodociągu publicznego Nojewo, w tym pobór do badań laboratoryjnych w zakresie monitoringu parametrów grupy A i B oraz kontrolnych prób w przypadku przekroczeń obowiązujących norm sanitarnych. Pobór prób dla wodociągu publicznego: - Pniewy – 7 razy w zakresie parametrów grupy A (monitoring kontrolny) i 2 razy w zakresie parametrów grupy B (monitoring przeglądowy) - Nojewo- 4 razy w zakresie parametrów grupy A (monitoring kontrolny) i 1 raz w zakresie parametrów grupy B (monitoring przeglądowy) oraz 7 razy w przypadku przekroczeń obowiązujących norm sanitarnych. Kontrola sanitarna SUW w Pniewach oraz SUW w Nojewie	Finansowane z budżetu Państwa oraz dodatkowo pobrano opłatę w wysokości 512,36 zł w wyniku stwierdzenia naruszenia wymagań higieniczno-sanitarnych w przebadanych próbkach wody – opłata za badania laboratoryjne i inne czynności wykonywane przez organy Państwowej Inspekcji Sanitarnej
Monitoring jakości wód powierzchniowych i podziemnych	GIOŚ, PiG	GIOŚ prowadził monitoring wód powierzchniowych na terenie gminy. W roku 2021 przeprowadził badania JCWP jeziornych na terenie gminy:	Koszty w ramach prac administracyjnych	GIOŚ prowadził monitoring wód powierzchniowych na terenie gminy. W roku 2021 przeprowadził badania JCWP jeziornej na terenie gminy: JCWP	Koszty w ramach prac administracyjnych

Raport z realizacji „Programu Ochrony Środowiska dla Gminy Pniewy na lata 2021-2024 z perspektywą na lata 2025-2028”, za okres 2021-2022

Działania ekologiczne	Podmiot odpowiedzialny	Opis realizacji zadania w 2021 r.	Poniesione koszty w 2021 r. [zł]	Opis realizacji zadania w 2022 r.	Poniesione koszty w 2022 r. [zł]
		JCWP Pniewskie i Lubosińskie Północne. Prowadzono również badania JCWP rzecznych przebiegających przez teren gminy Pniewy, jednak w punktach poza jej obszarem. Wyniki badań przedstawiono w rozdziale 2.6.		Pniewskie. Prowadzono również badania JCWP rzecznych przebiegających przez teren gminy Pniewy, jednak w punktach poza jej obszarem. Wyniki badań przedstawiono w rozdziale 2.6.	
Obszar inwestycji: Gospodarka wodno-ściekowa					
Bieżąca ewidencja zbiorników bezodpływowych i przydomowych oczyszczalni	Gmina Pniewy	Prowadzenie gminnej ewidencji zbiorników bezodpływowych (536 szt.) i przydomowych oczyszczalni ścieków (96 szt.).	Koszty w ramach prac administracyjnych	Prowadzenie gminnej ewidencji zbiorników bezodpływowych (642 szt.) i przydomowych oczyszczalni ścieków (114 szt.).	Koszty w ramach prac administracyjnych
Rozwój i modernizacja sieci wodociągowej	PPK Sp. z o. o.	Budowa sieci wodociągowej na osiedlu Kwiatowym, w ul. Żonkilowej i ul. Hiacyntowej w Pniewach.	20 550,51	Budowa sieci wodociągowej w ul. Krótkiej w Pniewach.	13 341,80
		Budowa sieci wodociągowej na osiedlu Owocowym, w ul. Agrestowej w Pniewach.	100 860,00	Budowa sieci wodociągowej w ul. Lawendowej w Pniewach.	8 149,15
		Budowa sieci wodociągowej w ul. Agrestowej i ul. Borówkowej w Pniewach.	75 755,67	Budowa sieci wodociągowej w miejscowości Zamorze (gm. Pniewy) – działki rekreacyjne etap 3.	30 755,00
		-	-	Budowa sieci wodociągowej w ul. Borówkowej i ul. dr. Felickiego w Pniewach.	65 117,31
Rozwój i modernizacja sieci kanalizacyjnej	PPK Sp. z o. o.	Budowa sieci kanalizacyjnej grawitacyjnej w Pniewach – ul. Żonkilowa w Pniewach.	15 700,00	Budowa kanalizacji sanitarnej w miejscowości Zamorze (gm. Pniewy) – działki rekreacyjne etap 3.	84 200,00
		Budowa sieci kanalizacyjnej sanitarnej w ul. Agrestowej w Pniewach.	124 800,00	Budowa kanalizacji sanitarnej w ul. Azaliowej – Wiśniowej w Pniewach.	279 746,22
		-	-	Budowa kanalizacji sanitarnej w ul. Lawendowej i ul. Różanej w Pniewach.	4 743,59
		-	-	Budowa kanalizacji sanitarnej w ul. Łąkowej w Pniewach.	35 000,00
	Gmina Pniewy	-	-	Budowa sieci kanalizacyjno-sanitarnej dla	185 987,65

Raport z realizacji „Programu Ochrony Środowiska dla Gminy Pniewy na lata 2021-2024 z perspektywą na lata 2025-2028”, za okres 2021-2022

Działania ekologiczne	Podmiot odpowiedzialny	Opis realizacji zadania w 2021 r.	Poniesione koszty w 2021 r. [zł]	Opis realizacji zadania w 2022 r.	Poniesione koszty w 2022 r. [zł]
				wsi Konin – fragment przy ul. Konińskiej w Pniewach.	
Modernizacja wraz z rozbudową obiektów oczyszczalni ścieków w Pniewach	PPK Sp. z o. o.	Modernizacja linii do odwadniania osadów ściekowych na oczyszczalni ścieków w Pniewach.	996 400,65	-	-
Obszar inwestycji: Zasoby geologiczne					
Wykonanie rekultywacji kwatery składowiska w miejscowości Dęborzyce – ograniczenie szkodliwego oddziaływania rekultywowanej kwatery składowiska odpadów na tereny przyległe	Gmina Pniewy	Dwukrotnie dokonano pomiaru głębokości lustra wody w 3 piezometrach: pobór i badanie wód podziemnych, pobór i badanie wody odciekowej, pomiary gazu składowiskowego. Dokonano pomiarów osiadania składowiska oraz zestawiono dobowe wysokości opadów atmosferycznych dla rejonu Dęborzyc.	5 356,66	Dwukrotnie dokonano pomiaru głębokości lustra wody w 3 piezometrach: pobór i badanie wód podziemnych, pobór i badanie wody odciekowej, pomiary gazu składowiskowego. Dokonano pomiarów osiadania składowiska oraz zestawiono dobowe wysokości opadów atmosferycznych dla rejonu Dęborzyc.	5 658,00
Monitoring składowiska odpadów w Dęborzycach					
Obszar interwencji: Gleby					
Badania jakości i żyzności gleb	Okręgowa Stacja Chemiczno-Rolnicza w Poznaniu	Dokonano badań jakości i żyzności gleb oraz zestawiono wyniki odczytu i zasobności gleb w makroelementy z terenu 17 gospodarstw.	-	Dokonano badań jakości i żyzności gleb oraz zestawiono wyniki odczytu i zasobności gleb w makroelementy z terenu 20 gospodarstw i zasobności gleb w mikroelementy z terenu 2 gospodarstw.	-
Prowadzenie szkoleń z zakresu ochrony gleb	WODR w Poznaniu	Działanie zrealizowane poprzez doradztwo indywidualne w zakresie norm i wymogów wzajemnej zgodności oraz produkcji metodami ekologicznymi.	Finansowane z budżetu WODR w Poznaniu	Działanie zrealizowane poprzez doradztwo indywidualne w zakresie norm i wymogów wzajemnej zgodności, zobowiązań rolno-środowiskowo-klimatycznych oraz produkcji metodami ekologicznymi.	Finansowane z budżetu WODR w Poznaniu
Obszar interwencji: Gospodarka odpadami i zapobieganie powstawaniu odpadów					
Odbiór i zagospodarowanie odpadów komunalnych z terenu gminy Pniewy oraz prowadzenie PSZOK	Gmina Pniewy	Odebrano 2 876,80 Mg odpadów zmieszanych, 996,70 Mg odpadów zebranych selektywnie, a także odebrano 551,50 Mg w PSZOK.	2 912 033,28	Odebrano 2 939,24 Mg odpadów zmieszanych, 1 270,36 Mg odpadów zebranych selektywnie, a także odebrano 561,06 Mg w PSZOK	2 906 361,70
Promowanie budowy przydomowych kompostowników	Gmina Pniewy	Wprowadzenie niższej stawki opłaty za zagospodarowanie odpadów komunalnych dla nieruchomości zamieszkałych posiadających	Koszty w ramach prac administracyjnych	Wprowadzenie niższej stawki opłaty za zagospodarowanie odpadów komunalnych dla nieruchomości zamieszkałych posiadających	Koszty w ramach prac administracyjnych

Raport z realizacji „Programu Ochrony Środowiska dla Gminy Pniewy na lata 2021-2024 z perspektywą na lata 2025-2028”, za okres 2021-2022

Działania ekologiczne	Podmiot odpowiedzialny	Opis realizacji zadania w 2021 r.	Poniesione koszty w 2021 r. [zł]	Opis realizacji zadania w 2022 r.	Poniesione koszty w 2022 r. [zł]
		kompostownik.		kompostownik.	
Demontaż i utylizacja wyrobów zawierających azbest	Gmina Pniewy	Złożono wniosek o dotację do Wojewódzkiego Funduszu Ochrony Środowiska i Gospodarki Wodnej w Poznaniu.	-	Utylizacja 109,08 Mg wyrobów zawierających azbest.	63 281,74
Likwidacja dzikich wysypisk śmieci	Gmina Pniewy	Zlikwidowano 4 dzikie wysypiska śmieci.	20 809,98	-	-
Obszar interwencji: Zasoby przyrodnicze					
Pielęgnacja i ochrona istniejącej zieleni urządzonej oraz pomników przyrody	Gmina Pniewy	Nasadzenia uzupełniające i kompensacyjne. Pielęgnacja terenów zielonych na cmentarzu komunalnym. Zakup sadzonek kwiatów, krzewów, kwietników. Utrzymanie zieleni miejskiej na terenie gminy.	544 411,27	Przeгляд drzew pod względem bezpieczeństwa. Nasadzenia uzupełniające i kompensacyjne. Pielęgnacja terenów zielonych na cmentarzu komunalnym. Zakup sadzonek kwiatów, krzewów, kwietników. Utrzymanie zieleni miejskiej na terenie gminy.	488 414,57
Zagospodarowanie turystyczne kąpieliska w Zamorzu – poprawa infrastruktury turystycznej	Gmina Pniewy	Aktualizacja dokumentacji projektowej i kosztorysowej.	843,05	Aktualizacja dokumentacji projektowej i kosztorysowej.	2 800,00
Kontynuacja działań ochronnych w lasach	Nadleśnictwo Pniewy	-	-	-	-
Bieżąca ochrona obszarów Natura 2000 zlokalizowanych na obszarze gminy, Sierakowskiego Parku Narodowego oraz Rezerwatów Przyrody „Las Grądowy nad Mogielnicą” oraz „Jakubowo”	RDOŚ w Poznaniu	-	-	Monitoring stanu ochrony ptaków w obszarze Natura 2000 Puszcza Notecka PLB300015 w granicach województwa wielkopolskiego.	297 660,00
Usuwanie Barszczu Sosnowego	Gmina Pniewy	-	-	-	-
Obszar interwencji: Zagrożenie poważnymi awariami					
Utrzymanie jednostek OSP z terenu gminy Pniewy	Gmina Pniewy	Dotacje, ekwiwalenty, wynagrodzenia kierowców, ubezpieczenia społeczne,	200 460,11	Dotacje, ekwiwalenty, wynagrodzenia kierowców, ubezpieczenia społeczne,	305 675,35

Raport z realizacji „Programu Ochrony Środowiska dla Gminy Pniewy na lata 2021-2024 z perspektywą na lata 2025-2028”, za okres 2021-2022

Działania ekologiczne	Podmiot odpowiedzialny	Opis realizacji zadania w 2021 r.	Poniesione koszty w 2021 r. [zł]	Opis realizacji zadania w 2022 r.	Poniesione koszty w 2022 r. [zł]
		zakup materiałów i wyposażenia, zakup energii, remonty, usługi pozostałe, usługi telekomunikacyjne, ubezpieczenia druhów.		zakup materiałów i wyposażenia, zakup energii, remonty, usługi pozostałe, usługi telekomunikacyjne, ubezpieczenia druhów.	
Zakup wyposażenia i umundurowania dla OSP z terenu gminy Pniewy	Gmina Pniewy	Zakup paliwa do samochodów oraz sprzętów pożarniczych. Uzupełnienie torby medycznej, zakup wyposażenia do samochodów pożarniczych, zakup sorbentu oraz opłacenie systemu do alarmowania.	37 219,92	Zakup paliwa do samochodów oraz sprzętów pożarniczych. Uzupełnienie torby medycznej, opłacenie systemu do alarmowania, zakup wyposażenia wspomagającego działania ratownicze. Zakup mundurów. Zakup środków do ochrony indywidualnej strażaków.	66 193,21
Prowadzenie działań kontrolnych zakładów oraz obiektów mogących znacząco oddziaływać na stan środowiska	WIOŚ w Poznaniu	Skontrolowano 5 placówek zakładów, które mogą znacząco oddziaływać na środowisko, z czego 4 zakłady podczas kontroli okazały się placówkami z naruszeniem negatywnego oddziaływania na środowisko.	Finansowane z budżetu Państwa	Skontrolowano 5 placówek zakładów, które mogą znacząco oddziaływać na środowisko, z czego 3 zakłady podczas kontroli okazały się placówkami z naruszeniem negatywnego oddziaływania na środowisko.	Finansowane z budżetu Państwa
Obszar inwestycji: Edukacja ekologiczna					
Prowadzenie edukacji ekologicznej	Gmina Pniewy	Zakup projektu znaku i logotypu graficznego wraz z hasłem dla działań edukacyjnych. Zakup projektu znaku i logotypu graficznego wraz z hasłem do wykorzystania na gadżetach, ulotkach i odzieży. Zakup Rollupa i flagi na maszcie, stojaków kaskadowych. Zakup długopisów, koszulek, smyczy, naklejek, toreb papierowych, plakatów, tabliczek, ulotek. Oznakowanie i oklejanie wiat przystankowych. Zakup koszy do segregacji śmieci. Zakup namiotów eventowych Zakup sześciu „eco serc” do nakrętek.	130 106,93	Zakup artykułów biurowych do warsztatów edukacyjnych. Zakup usługi reklamowej w gazecie – Głos Wielkopolski. Zakup gier edukacyjnych jako nagród dla uczestników konkursów. Wykonanie oklejenia drzwi logotypem Eco-Pniewy. Zakup plandek z grammi dotyczącymi ekologii, fotoramki z Eco-Hero, puzzli edukacyjnych, plandek z nadrukiem Eco-Pniewy, smyczy, bidonów, śniadaniówek, długopisów, ulotek, toreb, lizaków, toreb papierowych. Zakup zgniatacza puszek.	16 106,83

Raport z realizacji „Programu Ochrony Środowiska dla Gminy Pniewy na lata 2021-2024 z perspektywą na lata 2025-2028”, za okres 2021-2022

Działania ekologiczne	Podmiot odpowiedzialny	Opis realizacji zadania w 2021 r.	Poniesione koszty w 2021 r. [zł]	Opis realizacji zadania w 2022 r.	Poniesione koszty w 2022 r. [zł]
Prowadzenie publicznie dostępnego wykazu danych o dokumentach objętych obowiązkiem udostępniania jako informacje o środowisku i jego ochronie	Gmina Pniewy	Realizowane jako zadanie ciągłe przez cały okres obowiązywania POŚ.	Koszty w ramach prac administracyjnych	Realizowane jako zadanie ciągłe przez cały okres obowiązywania POŚ.	Koszty w ramach prac administracyjnych

Źródło: Opracowanie własne

4. Ocena realizacji programu ochrony środowiska w okresie od 2021 do 2022

Na podstawie zgromadzonych i przedstawionych informacji w rozdziale 3 niniejszego Raportu na temat zadań przyjętych do realizacji w Programie Ochrony Środowiska dla Gminy Pniewy na lata 2021-2024 z perspektywą na lata 2025-2028, należy stwierdzić, iż realizacja założeń dokumentów przebiega prawidłowo. Oznacza to, że określone działania przyczyniają się do poprawy stanu środowiska na terenie gminy. Raport obejmuje pierwsze dwa lata realizacji Programu, w związku z czym, nie wszystkie założone zadania zostały zrealizowane. Część zadań zaplanowana została do realizacji w przyszłych latach lub jest realizowana przez dłuższy okres. Należy zauważyć, że niektóre z działań mają charakter ciągły i powinny być kontynuowane w latach kolejnych.

Podsumowanie wykonania zadań w latach 2021-2022 w ramach Programu Ochrony Środowiska dla Gminy Pniewy na lata 2021-2024 z perspektywą na lata 2025-2028:

Obszar inwestycji: Ochrona klimatu i jakości powietrza

Cel: Poprawa jakości powietrza

W ramach zapewnienia dobrej jakości powietrza atmosferycznego na terenie gminy Pniewy w latach 2021-2022 wykonano 7 badań odpadów paleniskowych, poprawiono dostępność alternatywnych rozwiązań komunikacji oraz dostosowanej do nich infrastruktury, a także wymieniono źródła ciepła oraz dokonano termomodernizacji gminnego zasobu mieszkaniowego i obiektów użyteczności publicznej. Kontynuowano udział gminy w ramach porozumienia z Wojewódzkim Funduszem Ochrony Środowiska i Gospodarki Wodnej w Poznaniu (WFOŚiGW) przy realizacji programu priorytetowego „Czyste Powietrze”. Gmina prowadziła działania informacyjno-edukacyjne w ramach pomocy mieszkańcom w pozyskiwaniu funduszy m.in. na wymianę źródeł ciepła opalanych na paliwa stałe.

Zadania przyczyniły się do poprawy jakości powietrza na terenie gminy poprzez poprawę efektywności energetycznej oraz eliminację zanieczyszczeń powietrza, w tym emisji dwutlenku węgla do atmosfery.

Obszar inwestycji: Zagrożenia hałasem

Cel: Zmniejszenie narażenia na hałas

W ramach ograniczenia uciążliwości hałasu na terenie gminy Pniewy w latach 2021-2022 dokonano modernizacji i remontów nawierzchni dróg gminnych, a także modernizacji drogi wojewódzkiej.

Działania te wpłynęły pozytywnie na zmniejszenie zagrożenia hałasem poprzez modernizację systemu komunikacyjnego.

Obszar inwestycji: Pola elektromagnetyczne

Cel: Utrzymanie dotychczasowego stanu braku zagrożeń dla środowiska i mieszkańców ze strony pola elektromagnetycznego

W ramach utrzymania dotychczasowego stanu braku zagrożeń pól elektromagnetycznych na terenie gminy Pniewy, w roku 2021 dokonano pomiaru natężenia pola elektromagnetycznego, w którym nie odnotowano przekroczeń wartości dopuszczalnej.

Zadanie to zapewniło utrzymanie stanu braku zagrożeń pola elektromagnetycznego poprzez prowadzenie działań administracyjnych w zakresie ograniczenia zagrożenia ze strony pól elektromagnetycznych.

Obszar inwestycji: Gospodarowanie wodami

Cel: Poprawa zasobów wodnych w gminie

W ramach poprawy zasobów wodnych na terenie gminy Pniewy w latach 2021-2022 przeprowadzono prace konserwacyjne rowów melioracyjnych, skontrolowano stacje uzdatniania wody oraz prowadzono nadzór nad jakością wody pochodzącą z wodociągów publicznych. Główny Inspektorat Ochrony Środowiska prowadził również monitoring JCWP, które znajdują się na terenie gminy.

Zadania te przyczyniły się do kontroli stanu zasobów wodnych i nie pogorszenia ich stanu.

Obszar inwestycji: Gospodarka wodno-ściekowa

Cel: Uporządkowanie gospodarki wodno-ściekowej

W ramach poprawy gospodarki wodno-ściekowej na obszarze gminy Pniewy w latach 2021-2022 prowadzono ewidencję zbiorników bezodpływowych i przydomowych oczyszczalni ścieków, zmodernizowano oczyszczalnię ścieków oraz dokonano rozbudowy i modernizacji sieci wodociągowej i kanalizacyjnej.

Działania te pomogły w uporządkowaniu gospodarki wodno-ściekowej. Poprawa stanu infrastruktury w tym zakresie, korzystnie wpływa na stan jakości wody, a tym samym na stan zdrowia mieszkańców.

Obszar inwestycji: Zasoby geologiczne

Cel: Zrehabilitowanie obszarów zdewastowanych

W zakresie przywrócenia dobrej jakości gruntów obszarów zdewastowanych na obszarze gminy Pniewy w latach 2021-2022 dokonano pomiaru głębokości lustra wody oraz osiadania

składowiska. Ponadto dokonano zestawienia dobowych wysokości opadów atmosferycznych dla rejonu Dęborzyc.

Zadania te przyczyniły się do działań w zakresie rekultywacji terenów zdewastowanych na terenie gminy Pniewy.

Obszar inwestycji: Gleby

Cel: Ochrona powierzchni ziemi i gleb

W ramach ochrony i poprawy jakości gleb na terenie gminy Pniewy w latach 2021-2022 dokonano badań jakości i żyzności gleb oraz przeprowadzono szkolenia w zakresie norm, wymogów wzajemnej zgodności i produkcji metodami ekologicznymi.

Działania te zapewniły zapobieganie dewastacji gleb i powierzchni ziemi.

Obszar inwestycji: Gospodarka odpadami i zapobieganie powstawaniu odpadów

Cel: Zbilansowany system gospodarowania odpadami

W ramach gospodarki odpadami i zapobiegania powstawaniu odpadów na terenie gminy Pniewy w latach 2021-2022 odebrano i zagospodarowano odpady komunalne z wykorzystaniem Punktu Selektywnej Zbiórki Odpadów Komunalnych, zapewniono profity dla osób posiadających przydomowe kompostowniki, zutylizowano część wyrobów azbestowych i zlikwidowano 4 dzikie wysypiska śmieci.

Zadania te przyczyniły się do racjonalnej gospodarki odpadami poprzez zapewnienie właściwej obsługi mieszkańców w zakresie odbioru i utylizacji odpadów.

Obszar inwestycji: Zasoby przyrodnicze

Cel: Ochrona i rozwój zasobów przyrodniczych

W zakresie ochrony i zachowania zasobów przyrodniczych na terenie gminy Pniewy w latach 2021-2022 prowadzono pielęgnację terenów zieleni, w ramach której dokonano nowych nasadzeń, zakupu sadzonek krzewów i kwiatów, prac w celu utrzymania zieleni miejskiej, a także prowadzono przegląd drzew pod względem bezpieczeństwa. Dodatkowo dokonano aktualizacji dokumentacji projektowej i kosztorysowej poprawy infrastruktury technicznej w obrębie kąpieliska w Zamorzu oraz prowadzono monitoring stanu ochrony ptaków na obszarze Natura 2000 Puszcza Notecka w granicach województwa wielkopolskiego.

Zadania te pomogły ochronić zasoby przyrodnicze w granicach gminy Pniewy oraz zapewniły rozwój terenów zieleni na tym obszarze.

Obszar inwestycji: Zagrożenia poważnymi awariami

Cel: Utrzymanie braku zagrożeń dla środowiska i mieszkańców ze strony poważnych awarii

W ramach utrzymania braku zagrożeń poważnymi awariami na obszarze gminy Pniewy w latach 2021-2022 dokonano takich działań jak: dofinansowanie dla jednostek OSP, zakup wyposażenia i umundurowania dla OSP oraz prowadzono działania kontrolne zakładów oraz obiektów mogących znacząco oddziaływać na stan środowisko.

Działania te przyczyniły się do zminimalizowania ryzyka wystąpienia zagrożeń poważnych awarii na terenie gminy Pniewy oraz poprawy stopnia gotowości do ich rozwiązywania przez jednostki OSP.

Obszar inwestycji: Edukacja ekologiczna

Cel: Podniesienie świadomości ekologicznej mieszkańców

W ramach edukacji ekologicznej mieszkańców na terenie gminy Pniewy w latach 2021-2022 zakupiono wiele produktów promujących działalność ekologiczną, a także prowadzono publiczny dostęp wykazu danych o dokumentach objętych obowiązkiem udostępniania jako informacje o środowisku i jego ochronie.

Zadania te przyczyniły się do podniesienia świadomości ekologicznej mieszkańców gminy Pniewy.

5. Spis tabel i rysunków

Tabela 1. Wynikowe klasy strefy wielkopolskiej dla poszczególnych zanieczyszczeń uzyskane w ocenie rocznej za lata 2021-2022 dokonanej z uwzględnieniem kryteriów ustanowionych w celu ochrony zdrowia ludzi	14
Tabela 2. Wynikowe klasy strefy wielkopolskiej dla poszczególnych zanieczyszczeń uzyskane w ocenie rocznej za lata 2021-2022 dokonanej z uwzględnieniem kryteriów ustanowionych w celu ochrony roślin	14
Tabela 3. Stopień realizacji zadań	24
Rysunek 1. Położenie gminy Pniewy na tle województwa wielkopolskiego i powiatu szamotulskiego ..	6
Rysunek 2. Park krajobrazowy i pomniki przyrody znajdujące się w granicach gminy Pniewy	9
Rysunek 3. Rezerваты przyrody znajdujące się w granicach gminy Pniewy	10
Rysunek 4. Obszary Natura 2000 znajdujące się w granicach gminy Pniewy.....	11

Uzasadnienie

Przedmiotowy raport stanowi realizację obowiązku, o którym mowa w art. 18 ust. 2 ustawy z dnia 27 kwietnia 2001 r. - Prawo ochrony środowiska (Dz. U. z 2022 r. poz. 2556 z późn. zm.). Przepis ten wskazuje, że z wykonania programów ochrony środowiska organ wykonawczy województwa, powiatu i gminy sporządza co 2 lata raporty, które przedstawia się odpowiednio sejmikowi województwa, radzie powiatu lub radzie gminy.

Raport przedstawia ocenę efektów z realizacji zadań wynikających z obecnie obowiązującego „Programu Ochrony Środowiska dla Gminy Pniewy na lata 2021-2024 z perspektywą na lata 2025-2028” w okresie, za który jest sporządzany, tj. za lata 2021-2022.

Podjęcie uchwały nie spowoduje skutków finansowych dla budżetu gminy.

Biorąc pod uwagę powyższe, zasadne jest podjęcie niniejszej uchwały.

Przedkłada:	Burmistrz Gminy Jarosław Przewoźny
Zatwierdził:	Kierownik Ref. GKiOŚ Maciej Wieczorek
Sporządził:	St. Inspektor Justyna Czepczyńska
Radca Prawny:	Roman Hojan