

UCHWAŁA
Nr...../...../.....
SEJMIKU WOJEWÓDZTWA WIELKOPOLSKIEGO
z dnia roku
w sprawie Sierakowskiego Parku Krajobrazowego

Na podstawie art. 16 ust. 3 ustawy z dnia 16 kwietnia 2004 r. o ochronie przyrody (Dz. U. z 2018 r. poz. 1614, poz. 2244 i poz. 2340) Sejmik Województwa Wielkopolskiego uchwala, co następuje:

§ 1. Sierakowski Park Krajobrazowy, zwany dalej „Parkiem”, obejmuje obszar o powierzchni 30824,06 ha, na terenie gmin: Chrzypsko Wielkie (8421,92 ha), Kwilcz (6424,89 ha), Pniewy (718,50 ha), Sieraków (15258,75 ha).

§ 2. Przebieg granicy Parku określa mapa stanowiąca załącznik nr 1 do uchwały oraz wykaz współrzędnych punktów załamania granicy Parku, stanowiący załącznik nr 2 do uchwały.

§ 3. Do szczególnych celów ochrony na terenie Parku należy:

- 1) ochrona i zachowanie wyraźnie wykształconego krajobrazu polodowcowego;
- 2) zachowanie naturalnych ekosystemów wodnych;
- 3) zachowanie populacji rzadkich i chronionych gatunków roślin, zwierząt i grzybów oraz ich siedlisk;
- 4) zachowanie trwałości oraz różnorodności biologicznej ekosystemów leśnych wraz ze spontanicznymi procesami ich dynamiki;
- 5) zachowanie torfowisk i innych środowisk wilgotnych oraz bagiennych;
- 6) zachowanie terenów muraw łąkowych i zaroślowych;
- 7) utrzymanie walorów kulturowych.

§ 4. 1. Na terenie Parku wprowadza się następujące zakazy:

- 1) realizacji przedsięwzięć mogących znacząco oddziaływać na środowisko w rozumieniu przepisów ustawy z dnia 3 października 2008 r. o udostępnianiu informacji o środowisku i jego ochronie, udziale społeczeństwa w ochronie środowiska oraz o ocenach oddziaływania na środowisko (Dz. U. z 2018 r. poz. 2081 i poz. 1479);
- 2) likwidowania i niszczenia zadrzewień śródpolnych, przydrożnych i nadwodnych, jeżeli nie wynikają z potrzeby ochrony przeciwpowodziowej lub zapewnienia bezpieczeństwa ruchu drogowego lub wodnego lub budowy, odbudowy, utrzymania, remontów lub naprawy urządzeń wodnych;
- 3) pozyskiwania do celów gospodarczych skał, w tym torfu oraz skamieniałości, w tym kopalnych szczątków roślin i zwierząt, a także minerałów i bursztynu;
- 4) wykonywania prac ziemnych trwale zniekształcających rzeźbę terenu, z wyjątkiem prac związanych z zabezpieczeniem przeciwsztormowym, przeciwpowodziowym lub przeciwsuwiskowym lub budową, odbudową, utrzymaniem, remontem lub naprawą urządzeń wodnych;
- 5) dokonywania zmian stosunków wodnych, jeżeli zmiany te nie służą ochronie przyrody lub racjonalnej gospodarce rolnej, leśnej, wodnej lub rybackiej;

- 6) budowania nowych obiektów budowlanych w pasie szerokości 100 m od:
 - a) linii brzegów rzek, jezior i innych naturalnych zbiorników wodnych,
 - b) zasięgu lustra wody w sztucznych zbiornikach wodnych usytuowanych na wodach płynących przy normalnym poziomie piętrzenia określonym w pozwoleniu wodnoprawnym, o którym mowa w art. 389 pkt 1 ustawy z dnia 20 lipca 2017 r. – Prawo wodne (Dz. U. z 2018 r. poz. 2268, poz. 1722 i poz. 1479; z 2019 r. poz. 125);
– z wyjątkiem obiektów służących turystyce wodnej, gospodarce wodnej lub rybackiej;
 - 7) likwidowania, zasypywania i przekształcania zbiorników wodnych, starorzeczy oraz obszarów wodno-błotnych;
 - 8) organizowania rajdów motorowych i samochodowych;
 - 9) używania łodzi motorowych i innego sprzętu motorowego na otwartych zbiornikach wodnych.
2. Zakazy, o których mowa w ust. 1, nie dotyczą:
 - 1) ustaleń miejscowych planów zagospodarowania przestrzennego gmin oraz decyzji o warunkach zabudowy obowiązujących w dniu wejścia w życie niniejszej uchwały,
 - 2) działań związanych z wydobywaniem kopalin na obszarach określonych w koncesjach na wydobywanie kopalin lub dokumentacjach złóż kopalin zatwierdzonych lub przyjętych przez właściwe organy administracji geologicznej obowiązujących w dniu wejścia w życie niniejszej uchwały,
 - 3) działań związanych z wydobywaniem kopalin na obszarach przeznaczonych pod planowane wydobycie kopalin wyznaczonych w studiach uwarunkowań i kierunków zagospodarowania przestrzennego gmin, obowiązujących w dniu wejścia w życie niniejszej uchwały.
 3. Zakaz, o którym mowa w ust. 1 pkt 1, nie dotyczy ponadto ustaleń studiów uwarunkowań i kierunków zagospodarowania przestrzennego gmin obowiązujących w dniu wejścia w życie niniejszej uchwały.
 4. Zakaz, o którym mowa w ust. 1 pkt 2 nie dotyczy:
 - 1) samosiewów drzew i krzewów w wieku do 20 lat, nie stanowiących siedlisk przyrodniczych w rozumieniu rozporządzenia Ministra Środowiska z dnia 13 kwietnia 2010 r. w sprawie siedlisk przyrodniczych oraz gatunków będących przedmiotem zainteresowania Wspólnoty, a także kryteriów wyboru obszarów kwalifikujących się do uznania lub wyznaczenia jako obszary Natura 2000 (Dz. U. z 2014 r. poz. 1713) na gruntach rolnych,
 - 2) obszarów przeznaczonych pod zabudowę w studiach uwarunkowań i kierunków zagospodarowania przestrzennego gmin obowiązujących w dniu wejścia w życie niniejszej uchwały,
 - 3) rozbudowy i przebudowy istniejących obiektów budowlanych oraz budowy obiektów budowlanych w miejscu istniejących wcześniej.
 5. Zakaz, o którym mowa w ust. 1 pkt 6, nie dotyczy:
 - 1) obszarów przeznaczonych pod zabudowę w studiach uwarunkowań i kierunków zagospodarowania przestrzennego gmin obowiązujących w dniu wejścia w życie niniejszej uchwały,
 - 2) rozbudowy i przebudowy istniejących obiektów budowlanych oraz budowy obiektów budowlanych w miejscu istniejących wcześniej,
 - 3) Jeziora Chrzypskiego (gm. Chrzypsko Wielkie), jeziora Bragant (Bardęga), Jeziora Jaroszewskiego i Jeziora Wielkiego (gm. Sieraków).
 6. Zakaz, o którym mowa w ust. 1 pkt 8, nie dotyczy części Parku obejmującej drogi publiczne oraz terenów położonych w granicach administracyjnych miasta Sieraków.

7. Zakaz, o którym mowa w ust. 1 pkt 9, nie dotyczy:

- 1) łodzi motorowych i innego sprzętu motorowego napędzanych silnikami elektrycznymi o mocy do 5 KM,
- 2) Jeziora Kuchennego (gm. Kwilcz) i Jeziora Lutomskiego (gm. Sieraków) w odniesieniu do łodzi motorowych i innego sprzętu motorowego, innych niż skutery wodne w okresie od 15 lipca do 30 września,
- 3) Jeziora Jaroszewskiego w okresie od 1 września do 31 grudnia,
- 4) Jeziora Chrzypskiego w okresie od 1 czerwca do 30 września.

§ 5. Wykonanie uchwały powierza się Zarządowi Województwa Wielkopolskiego

§ 6. Uchwała wchodzi w życie po upływie 14 dni od dnia ogłoszenia w Dzienniku Urzędowym Województwa Wielkopolskiego.

Uzasadnienie
do uchwały Nr...../...../.....Sejmiku Województwa Wielkopolskiego
z dnia..... roku

Sierakowski Park Krajobrazowy został utworzony rozporządzeniem Nr 6/91 Wojewody Poznańskiego z dnia 12 sierpnia 1991 r. w sprawie: utworzenia Sierakowskiego Parku Krajobrazowego. Powyższy akt został zmieniony rozporządzeniem Nr 1/1993 r. Wojewody Poznańskiego z dnia 15 lutego 1993 r. zmieniającym rozporządzenie Wojewody Poznańskiego w sprawie utworzenia Sierakowskiego Parku Krajobrazowego oraz rozporządzeniem Nr 5/97 Wojewody Poznańskiego z dnia 16 września 1997 r. zmieniającym rozporządzenie Wojewody Poznańskiego w sprawie utworzenia Sierakowskiego Parku Krajobrazowego.

Fakt obowiązywania powyższych rozporządzeń został potwierdzony obwieszczeniem Wojewody Wielkopolskiego z dnia 24 marca 1999 r. w sprawie wykazu aktów prawa miejscowego obowiązujących na terenie województwa wielkopolskiego (Dz. Urz. Woj. Wiel. Nr 14, poz. 246).

Zgodnie z art. 7 ustawy z dnia 7 grudnia 2000 r. o zmianie ustawy o ochronie przyrody (Dz. U. z 2001 r. Nr 3, poz. 21), parki krajobrazowe utworzone na podstawie dotychczasowych przepisów stały się parkami krajobrazowymi w rozumieniu powyższej ustawy.

Według art. 153 ustawy z dnia 16 kwietnia 2004 r. o ochronie przyrody istnieje kontynuacja form ochrony przyrody, w tym parków krajobrazowych, utworzonych przed dniem wejścia w życie powyższej ustawy.

Aktualnie w obrocie prawnym obowiązuje rozporządzenie Nr 6/91 Wojewody Poznańskiego z dnia 12 sierpnia 1991 r. w sprawie: utworzenia Sierakowskiego Parku Krajobrazowego zmienione rozporządzeniem Nr 1/1993 r. Wojewody Poznańskiego z dnia 15 lutego 1993 r. oraz rozporządzeniem Nr 5/97 Wojewody Poznańskiego z dnia 16 września 1997 r.

Procedurę tworzenia parków krajobrazowych określa art. 16 ustawy o ochronie przyrody. W aktualnym stanie prawnym, zgodnie z art. 16 ust. 3 ww. ustawy, park krajobrazowy tworzy, likwiduje, powiększa lub zmniejsza sejmik województwa w drodze uchwały, która określa jego nazwę, obszar, przebieg granic i otulinę, jeżeli została wyznaczona, szczególne cele ochrony przyrody oraz zakazy właściwe dla danego parku krajobrazowego lub jego części.

W zaistniałej sytuacji Sejmik Województwa Wielkopolskiego, jako organ mający w swej kompetencji zadania odnoszące się do parków krajobrazowych, działający za pomocą Zespołu Parków Krajobrazowych Województwa Wielkopolskiego (ZPKWW), podjął działania legislacyjne mające na celu uporządkowanie regulacji dotyczących Sierakowskiego Parku Krajobrazowego.

Zespół Parków Krajobrazowych Województwa Wielkopolskiego na podstawie posiadanej dokumentacji (m.in.: dokumentacji sporządzonej na potrzeby planu zadań ochronnych dla obszaru Natura 2000 Puszcza Notecka oraz wyników inwentaryzacji przeprowadzonych przez pracowników ZPKWW), przygotował projekt uchwały Sejmiku Województwa Wielkopolskiego w sprawie Sierakowskiego Parku Krajobrazowego.

Stosownie do art. 16 ust. 4 ustawy o ochronie przyrody, projekt niniejszej uchwały przekazano właściwym miejscowo radom gmin tj.: Radzie Miejskiej w Sierakowie, Radzie Miejskiej Pniewy, Radzie Gminy Kwilcz, Radzie Gminy Chrzypsko Wielkie oraz Regionalnemu Dyrektorowi Ochrony Środowiska w Poznaniu, w celu jego uzgodnienia.

Regionalny Dyrektor Ochrony Środowiska w Poznaniu, Rada Miejska w Sierakowie oraz Rada Gminy Kwilcz uzgodnili projekt przedmiotowej uchwały.

Rada Miejska Pniewy nie zajęła stanowiska w przedmiotowej sprawie. Wobec powyższego, brak przedstawienia stanowiska w terminie miesiąca od dnia otrzymania projektu uchwały, uważa się za uzgodnienie projektu.

Rada Gminy Chrzypsko Wielkie podjęła uchwałę w sprawie uzgodnienia projektu uchwały Sejmiku Województwa Wielkopolskiego, w której stwierdziła, że uzgadnia przedmiotowy projekt uchwały pod warunkiem wprowadzenia wskazanych postulatów w przedmiotowej uchwale.

Wobec powyższego, uznano, że Rada Gminy Chrzypsko Wielkie odmówiła uzgodnienia przedmiotowego projektu uchwały, z uwagi na brak wspólnego stanowiska organów współdziałających w procesie podjęcia uchwały o uzgodnieniu przedmiotowego projektu uchwały. Po przeanalizowaniu opinii Rady Gminy Chrzypsko Wielkie, mając na uwadze ochronę przyrody oraz współpracę między jednostkami samorządu terytorialnego, uwzględniono większość postulatów w nowym projekcie przedmiotowej uchwały, który ponownie został przekazany do uzgodnień.

Stosownie do ww. przepisów, projekt niniejszej uchwały ponownie przekazano właściwym miejscowo radom gmin tj.: Radzie Miejskiej w Sierakowie, Radzie Miejskiej Pniewy, Radzie Gminy Kwilcz, Radzie Gminy Chrzypsko Wielkie oraz Regionalnemu Dyrektorowi Ochrony Środowiska w Poznaniu, w celu jego uzgodnienia.

Rada Miejska w Sierakowie uzgodniła projekt przedmiotowej uchwały.

Rada Gminy Kwilcz oraz Rada Miejska Pniewy nie zajęła stanowiska w przedmiotowej sprawie. Wobec powyższego, brak przedstawienia stanowiska w terminie miesiąca od dnia otrzymania projektu uchwały, uważa się za uzgodnienie projektu.

Rada Gminy Chrzypsko Wielkie podjęła uchwałę w sprawie uzgodnienia projektu uchwały Sejmiku Województwa Wielkopolskiego, w której stwierdziła, że uzgadnia warunkowo przedmiotowy projekt uchwały, jeśli zostaną wprowadzone wskazane przez Radę postulaty w przedmiotowym projekcie uchwały. Wobec powyższego uznano, że Rada Gminy Chrzypsko Wielkie odmówiła uzgodnienia przedmiotowego projektu uchwały, z uwagi na brak wspólnego stanowiska organów współdziałających w procesie podjęcia uchwały o uzgodnieniu przedmiotowego projektu uchwały.

Po przeanalizowaniu opinii Rady Gminy Chrzypsko Wielkie, mając na uwadze ochronę przyrody oraz współpracę między jednostkami samorządu terytorialnego, uwzględniono postulaty w nowym projekcie przedmiotowej uchwały.

Regionalny Dyrektor Ochrony Środowiska w Poznaniu nie uzgodnił projektu przedmiotowej uchwały ze względu na zapisy dotyczące odstępstwa od zakazu używania łodzi motorowych i innego sprzętu motorowego na Jeziorze Chrzypskim. Po przeanalizowaniu opinii organu współdziałającego oraz mając na uwadze ochronę przyrody, uwzględniono postulaty w nowym projekcie przedmiotowej uchwały, który ponownie został przekazany do uzgodnień.

Niniejszą uchwałą dokonuje się zmiany przebiegu granicy Parku. Z jego obszaru wyłączono tereny zabudowane i rolnicze wchodzące w skład miejscowości Kwilcz, Orzeszkowo oraz Lubosz (w gminie Kwilcz). W wyniku przeprowadzonych inwentaryzacji na wyłączonych terenach nie odnotowano rzadkich i zagrożonych taksonów oraz siedlisk przyrodniczych. W związku z powyższym, wyłączenie ww. terenów z granicy Parku nie będzie miało negatywnego wpływu na cel ochrony Parku jakim jest zachowanie populacji rzadkich i chronionych gatunków roślin, zwierząt i grzybów oraz ich siedlisk. Powyższe wyłączenie nie będzie miało także wpływu na cele ochrony Parku, o których mowa w § 3 pkt 2, pkt 4, pkt 5 i pkt 6 uchwały, gdyż na wyłączonych z granicy Parku terenach nie występują wymienione w szczególnych celach ochrony Parku ekosystemy wodne, ekosystemy leśne, torfowiska i inne środowiska wilgotne oraz bagienne, murawy łąkowe i zaroślowe. Ponadto wyłączenie ww. terenów z obszaru Parku nie będzie miało negatywnego wpływu na ochronę i zachowanie wyraźnie wykształconego krajobrazu polodowcowego, gdyż ww. obszary mają niewielki zasięg i w związku z tym ich wyłączenie nie będzie miało wpływu na zmianę charakterystyki krajobrazu Parku. Wyłączenie przedmiotowych gruntów z obszaru Parku nie będzie miało również negatywnego wpływu na cel ochrony Parku jakim jest utrzymanie walorów kulturowych, gdyż na wyłączonych z granicy Parku terenach nie występują obiekty wyróżniające się wysokimi walorami kulturowymi.

Wyłączone fragmenty cechują się niskimi walorami krajobrazowymi ze względu na wysoki udział zróżnicowanej zabudowy i infrastruktury technicznej, a także cechują się silnym przekształceniem przez działalność człowieka. Tereny te nie posiadają także istotnego znaczenia jako korytarze ekologiczne. W związku z powyższym, wyłączenie ww. gruntów z granicy Parku nie będzie miało negatywnego wpływu na jego cele ochrony, a także na integralność obszaru Parku. Ze względu na poprowadzenie granicy Parku po granicach działek ewidencyjnych, z obszaru Parku wyłączono drzewostan sosnowy w rejonie miejscowości Błota, w gminie Sieraków. Ze względu na jego małą powierzchnię oraz położenie wewnątrz kompleksu leśnego, wyłączenie ww. terenu z granicy Parku nie będzie miało negatywnego wpływu na jego cele ochrony, a także na integralność obszaru Parku.

Z uwagi na poprowadzenie granicy Parku po granicach działek ewidencyjnych w obszar Parku włączono drzewostany położone na północ od jeziora Kubek oraz na północ i na zachód od jeziora Borowy Staw w gminie Sieraków.

Powierzchnia Parku ustalona została przy użyciu Systemów Informacji Geograficznej.

W celu ochrony walorów krajobrazowych, przyrodniczych i kulturowych obszaru Sierakowskiego Parku Krajobrazowego wybrano część zakazów z listy zawartej w art. 17 ust. 1 ustawy z dnia 16 kwietnia 2004 r. o ochronie przyrody. Wybór tych zakazów został dokonany w oparciu o analizę potencjalnych zagrożeń dla celów ochrony znajdujących się na terenie omawianego Parku krajobrazowego zawartych w § 3 uchwały. Przygotowując niniejszą uchwałę ustalono, iż nie zachodzi konieczność ustanawiania na obszarze Parku niektórych zakazów spośród wymienionych w art. 17 ust. 1 ustawy o ochronie przyrody.

Przyjęto, że wszystkie wymienione w niniejszej uchwale zakazy, nie będą dotyczyły ustaleń miejscowych planów zagospodarowania przestrzennego gmin oraz decyzji o warunkach zabudowy obowiązujących w dniu wejścia w życie uchwały. Ponadto powyższe zakazy nie będą dotyczyły działań związanych z wydobywaniem kopalin na obszarach określonych w koncesjach na wydobywanie kopalin lub dokumentacjach złóż kopalin zatwierdzonych lub przyjętych przez właściwe organy administracji geologicznej obowiązujących w dniu wejścia w życie niniejszej uchwały. Przedmiotowe zakazy nie będą również dotyczyły działań związanych z wydobywaniem kopalin na obszarach przeznaczonych pod planowane wydobywanie kopaliny wyznaczonych w studiach uwarunkowań i kierunków zagospodarowania przestrzennego gmin, obowiązujących w dniu wejścia w życie niniejszej uchwały.

Na terenie Parku zlokalizowane są następujące, udokumentowane złoża: złoża surowców ilastych ceramiki budowlanej „Sieraków” (w gminie Sieraków) oraz złoża kruszywa naturalnego „Grobina MD” (w gminie Sieraków), „Łężce”, „Łężce I”, „Łężce II”, „Łężce III” (w gminie Chrzypsko Wielkie).

Aktualnie, na terenie przedmiotowego Parku eksploatowane są następujące złoża kruszywa naturalnego: „Łężce II”, „Łężce III” i „Grobina MD” na podstawie udzielonych koncesji. W obrębie ww. terenów w wyniku przeprowadzonych inwentaryzacji nie odnotowano rzadkich i zagrożonych gatunków roślin, zwierząt i grzybów oraz siedlisk przyrodniczych.

Na terenie przedmiotowego Parku, w obrębie miejscowości Łężce znajdują się ponadto tereny potencjalnej eksploatacji kruszywa wyznaczone w obowiązującym Studium uwarunkowań i kierunków zagospodarowania przestrzennego gminy Chrzypsko Wielkie. W obrębie ww. terenów w wyniku przeprowadzonych inwentaryzacji nie odnotowano rzadkich i zagrożonych gatunków roślin, zwierząt i grzybów oraz siedlisk przyrodniczych.

W związku z powyższym, wprowadzenie odstępstw od zakazów, zawartych § 4 ust. 2 pkt 2 i pkt 3 uchwały, na ww. terenach nie będzie miało negatywnego wpływu na cel ochrony Parku jakim jest zachowanie populacji rzadkich i chronionych gatunków roślin, zwierząt i grzybów oraz ich siedlisk.

Wprowadzone odstępstwa od zakazów nie będą miały także wpływu na cele ochrony Parku, o których mowa w § 3 pkt 2, pkt 4, pkt 5 i pkt 6 uchwały, gdyż na wyłączonych z obowiązywania zakazów terenach nie występują wymienione w szczególnych celach ochrony Parku ekosystemy wodne, ekosystemy leśne, torfowiska i inne środowiska wilgotne oraz bagienne, murawy łąkowe i zaroślowe. Ponadto nie przewiduje się negatywnego wpływu wprowadzenia odstępstw od zakazów na ochronę i zachowanie wyraźnie wykształconego krajobrazu południowego, gdyż przedmiotowe złoża kruszywa naturalnego oraz tereny potencjalnej eksploatacji kruszywa mają niewielki zasięg i w związku z tym odstępstwa od zakazów na gruntach objętych ww. obszarami nie będą miały wpływu na zmianę charakterystyki krajobrazu Parku. W związku z lokalizacją przedmiotowych złóż oraz terenów potencjalnej eksploatacji kruszywa poza terenami wyróżniającymi się wysokimi walorami kulturowymi, nie przewiduje się negatywnego wpływu wprowadzenia odstępstw od zakazów na cel ochrony Parku, o którym mowa w § 3 pkt 7 uchwały.

Na terenie przedmiotowego Parku znajduje się ponadto złożo ropy naftowej „Sieraków”. Zgodnie z inwentaryzacją ornitologiczną obszaru specjalnej ochrony ptaków Natura 2000 Puszcza Notecka PLB300015 na obszarach złoża znajduje się siedlisko żurawia (*Grus grus*). Tereny, na których zlokalizowane jest złożo stanowią mozaikę lasów, łąk, zbiorników wodnych oraz pól uprawnych.

Zgodnie z art. 6 pkt 8 ustawy z dnia 21 sierpnia 1997 r. o gospodarce nieruchomościami (Dz. U. z 2018 r. poz. 2204 z późn. zm.) celem publicznym jest m.in. poszukiwanie, rozpoznawanie, wydobywanie złóż kopalin objętych własnością górnictw. W art. 10 ust. 1 ustawy z dnia 9 czerwca 2011 r. Prawo geologiczne i górnictw (Dz. U. z 2017 r. poz. 2126 z późn. zm.) wskazano, że złoża węglowodorów, węgla kamiennego, metanu występującego jako kopalina towarzysząca, węgla brunatnego, rud metali z wyjątkiem darniowych rud żelaza, metali w stanie rodzimym, rud pierwiastków promieniotwórczych, siarki rodzimej, soli kamiennej, soli potasowej, soli potasowo-magnezowej, gipsu i anhydrytu, kamieni szlachetnych, bez względu na miejsce ich występowania, są objęte własnością górnictw. Zatem, w przypadku eksploatacji ww. złóż zastosowanie będzie miał przepis art. 17 ust. 2 pkt 4 ustawy o ochronie przyrody, zgodnie z którym zakazy, o których mowa w § 4 ust. 1 ww. uchwały nie dotyczą m.in. realizacji inwestycji celu publicznego w rozumieniu art. 2 pkt 5 ustawy z dnia 27 marca 2003 r. o planowaniu i zagospodarowaniu przestrzennym (Dz. U. z 2018 poz. 1945).

Ponadto zakaz realizacji przedsięwzięć mogących znacząco oddziaływać na środowisko, o których mowa w § 4 ust. 1 pkt 1 niniejszej uchwały, nie będzie dotyczył ustaleń studiów uwarunkowań i kierunków zagospodarowania przestrzennego gmin obowiązujących w dniu wejścia w życie niniejszej uchwały. Wprowadzenie ww. odstępstwa nie będzie miało negatywnego wpływu na funkcje oraz integralność Parku, ponieważ obecne studia uwarunkowań i kierunków zagospodarowania przestrzennego gmin nie przewidują realizacji inwestycji, o których mowa w § 4 ust. 1 pkt 1 niniejszej uchwały w miejscach cennych przyrodniczo i krajobrazowo w granicach Parku. Po przeanalizowaniu wpływu ustaleń studiów (...) na przyrodę i krajobraz Parku, stwierdzono, że tereny przeznaczone pod inwestycje są zlokalizowane na obszarach, które nie stanowią istotnego miejsca dla zachowania walorów przyrodniczych i krajobrazowych Parku, ze względu na wysoki udział zabudowy wraz z infrastrukturą techniczną. W związku z powyższym, wprowadzenie odstępstwa od zakazu, o którym mowa w § 4 ust. 1 pkt 1 nie będzie miało negatywnego wpływu na cele ochrony Parku wymienione w § 3 uchwały.

Ustalono, że zakaz likwidowania i niszczenia zadrzewień śródpolnych, przydrożnych i nadwodnych, jeżeli nie wynika z potrzeby ochrony przeciwpowodziowej lub zapewnienia bezpieczeństwa ruchu drogowego lub wodnego lub budowy, odbudowy, utrzymania, remontów lub naprawy urządzeń wodnych nie będzie dotyczył:

- Samosiewów drzew i krzewów w wieku do 20 lat, nie stanowiących siedlisk przyrodniczych w rozumieniu rozporządzenia Ministra Środowiska z dnia 13 kwietnia 2010 r. w sprawie siedlisk przyrodniczych oraz gatunków będących przedmiotem zainteresowania Wspólnoty, a także kryteriów wyboru obszarów kwalifikujących się do uznania lub wyznaczenia jako obszary Natura 2000 na gruntach rolnych. Wprowadzenie ww. odstępstwa od zakazu umożliwi realizację działalności rolniczej na gruntach rolnych. Zadrzewienia w wieku do 20 lat nie posiadają kluczowych z punktu widzenia Parku walorów przyrodniczych i krajobrazowych, m.in. ze względu na duży udział lasów oraz zadrzewień nadwodnych w jego granicach.
- Obszarów przeznaczonych pod zabudowę w studiach uwarunkowań i kierunków zagospodarowania przestrzennego gmin obowiązujących w dniu wejścia w życie niniejszej uchwały. Wprowadzenie powyższego wyłączenia od zakazu nie spowoduje zagrożenia dla celów ochrony przedmiotowego Parku. Odstępstwo umożliwi uzupełnianie zabudowy na terenach istniejących miejscowości zgodnie z aktualnie obowiązującymi studiami uwarunkowań i kierunków zagospodarowania przestrzennego gmin, jednocześnie nie będzie miało wpływu na integralność obszaru Parku.
- W przypadku rozbudowy i przebudowy istniejących obiektów budowlanych oraz budowy obiektów budowlanych w miejscu istniejących wcześniej. Powyższe odstępstwo umożliwi podejmowanie prac w ramach istniejącej zabudowy bez negatywnego wpływu na walory przyrodnicze i krajobrazowe Parku.

Przyjęto, iż zakaz budowania nowych obiektów budowlanych w pasie szerokości 100 m od: linii brzegów rzek (...), nie będzie obowiązywał w odniesieniu do:

- Obszarów przeznaczonych pod zabudowę w studiach uwarunkowań i kierunków zagospodarowania przestrzennego gmin obowiązujących w dniu wejścia w życie niniejszej uchwały. Wprowadzenie powyższego wyłączenia od zakazu nie spowoduje zagrożenia dla celów ochrony przedmiotowego Parku. Odstępstwo umożliwi uzupełnianie zabudowy na terenach istniejących miejscowości zgodnie z aktualnie obowiązującymi studiami uwarunkowań i kierunków zagospodarowania przestrzennego gmin.
- Rozbudowy i przebudowy istniejących obiektów budowlanych oraz budowy obiektów budowlanych w miejscu istniejących wcześniej. Odstępstwo umożliwi podejmowanie prac w ramach istniejącej zabudowy bez negatywnego wpływu na walory przyrodnicze i krajobrazowe Parku.
- Jeziora Chrzypskiego (gm. Chrzypsko Wielkie), jeziora Bragant (Bardęga), Jeziora Jaroszewskiego i Jeziora Wielkiego (gm. Sieraków). Wprowadzenie takiego zapisu umożliwi podejmowanie prac w ramach uzupełnienia istniejącej zabudowy bez negatywnego wpływu na walory przyrodnicze i krajobrazowe Parku. Ww. jeziora nie stanowią kluczowych miejsc dla występowania zagrożonych gatunków roślin i zwierząt w Parku. Na ww. jeziorach odnotowano łągi m.in. bąka (*Botaurus stellaris*), błotniaka stawowego (*Circus aeruginosus*), brzczyki (*Locustella luscinioides*), łyski (*Fulica atra*), perkoza dwuczubego (*Podiceps cristatus*), gągoła (*Bucephala clangula*), czernicy (*Aythya fuligula*) i łabędzia niemego (*Cygnus olor*). Gatunki te należą do powszechnie występujących na obszarze Parku, a na przedmiotowych jeziorach występują w małej liczebności. Ewentualna zabudowa brzegów tych jezior nie będzie miała wpływu na stan populacji tych gatunków w Parku i regionie. Ponadto znaczna część linii brzegowej Jeziora Jaroszewskiego oraz Jeziora Wielkiego otoczona jest lasami pozostającymi w administracji Państwowego Gospodarstwa Leśnego Lasy Państwowe, co skutecznie chroni ten akwen przed całkowitą zabudową linii brzegowej.

Jeziro Chrzypskie nie posiada dużych walorów przyrodniczych, a jedynie ma walory turystyczne i rekreacyjne. Umożliwienie dalszej rozbudowy bazy turystycznej wokół jego brzegów może przyczynić się do zmniejszenia presji turystycznej na inne, bardziej cenne przyrodniczo obszary Parku.

Przyjęto, iż zakaz organizowania rajdów motorowych i samochodowych nie będzie obowiązywał na drogach publicznych, gdzie normalnie odbywa się ruch pojazdów oraz na terenach położonych w granicach administracyjnych miasta Sieraków. Wprowadzenie takiego odstępstwa od zakazu nie będzie miało negatywnego wpływu na cele ochrony Parku.

Przyjęto, iż zakaz używania łodzi motorowych i innego sprzętu motorowego na otwartych zbiornikach wodnych nie będzie obowiązywał odnośnie:

- Łodzi motorowych i innego sprzętu motorowego napędzanych silnikami elektrycznymi o mocy do 5 KM. Silniki takie nie generują hałasu o dużym nasileniu, jednocześnie moc tych silników nie pozwala na rozwijanie przez łódź prędkości, które umożliwiałyby powstawanie dużej fali. W związku z powyższym wprowadzenie takiego odstępstwa nie będzie miało negatywnego wpływu na cele ochrony Parku.
- Jeziora Kuchennego (gm. Kwilcz) i Jeziora Lutomskiego (gm. Sieraków) w odniesieniu do łodzi motorowych i innego sprzętu motorowego, innych niż skutery wodne w okresie od 15 lipca do 30 września. Wprowadzenie takiego odstępstwa nie będzie miało negatywnego oddziaływania na ekosystemy wymienionych jezior. Na wodach Jeziora Lutomskiego odnotowano gniazdowanie ptaków wodnych, takich jak: perkoz dwuczuby (*Podiceps cristatus*), perkozek (*Tachybaptus ruficollis*), bąk (*Botaurus stellaris*), błotniak stawowy (*Circus aeruginosus*), gęgawa (*Anser anser*), wąsatka (*Panurus biarmicus*), gągoł (*Bucephala clangula*), łabędź niemy (*Cygnus olor*) czy brzęczka (*Locustella luscinioides*). Na wodach Jeziora Kuchennego odnotowano gniazdowanie ptaków wodnych, takich jak: bąk (*Botaurus stellaris*), błotniak stawowy (*Circus aeruginosus*), gęgawa (*Anser anser*), łabędź niemy (*Cygnus olor*) oraz łabędź krzykliwy (*Cygnus cygnus*). Wprowadzenie przedmiotowego odstępstwa w przyjętych ramach czasowych nie będzie stanowić dla nich zagrożenia. Po 15 lipca gatunki te są już po okresie lęgowym i w tym czasie są mniej podatne na płoszenie. Nie zachodzi również niebezpieczeństwo niszczenia gniazd i piskląt. Odstępstwo nie dotyczy skuterów wodnych, które ze względu na rozwijanie dużych prędkości mogą stanowić zagrożenie dla ptaków wodnych oraz osób wypoczywających nad wodą. Ponadto gatunki te liczniej występują na jeziorach Parku, które nie zostały objęte przedmiotowym odstępstwem od zakazu, w związku z powyższym ich populacje nie są zagrożone. Obowiązywanie odstępstwa jedynie do 30 września pozwala na uniknięcie płoszenia ptaków wykorzystujących ww. jeziora jako noclegowiska również podczas jesiennych migracji.
- Jeziora Jaroszewskiego w okresie od 1 września do 31 grudnia. Na przedmiotowym jeziorze odnotowano gniazdowanie takich gatunków jak: gągoł (*Bucephala clangula*), łyska (*Fulica atra*) i czernica (*Aythya fuligula*), jednak wprowadzenie odstępstwa w przyjętych ramach czasowych nie będzie stanowić dla nich zagrożenia. Po 1 września gatunki te są już po okresie lęgowym i w tym czasie są mniej podatne na płoszenie. Nie zachodzi niebezpieczeństwo niszczenia gniazd i piskląt. Ponadto gatunki te liczniej występują na jeziorach Parku, które nie zostały objęte przedmiotowym odstępstwem od zakazu, w związku z powyższym ich populacje nie są zagrożone.

- Jeziora Chrzypskiego w okresie od 1 czerwca do 30 września. Na ww. jeziorze odnotowano lęgi m.in. bąka (*Botaurus stellaris*), błotniaka stawowego (*Circus aeruginosus*) oraz brzęczki (*Locustella luscinioides*). Gatunki te należą do powszechnie występujących na obszarze Parku, a na przedmiotowym jeziorze występują w małej liczebności, stąd ich populacja w Parku oraz regionie nie jest narażona na spadek w związku z obowiązywaniem przedmiotowego odstępstwa od zakazu. Jezioro jest ponadto wykorzystywane jako noclegowisko przez gęś zbożową (*Anser fabalis*) oraz gęś białoczelną (*Anser albifrons*), które to gatunki są przedmiotem ochrony obszaru Natura 2000 Puszcza Notecka PLB300015. Obowiązywanie przedmiotowego odstępstwa poza okresem jesiennych i wiosennych migracji nie będzie miało negatywnego wpływu na powyższe gatunki, gdyż jako gatunki migrujące nie korzystają ze zbiornika w okresie obowiązywania odstępstwa od zakazu.

Nie wprowadzono zakazu umyślnego zabijania dziko występujących zwierząt, niszczenia ich nor, legowisk, innych schronień i miejsc rozrodu oraz tarlisk i złożonej ikry, z wyjątkiem amatorskiego połowu ryb oraz wykonywania czynności w ramach racjonalnej gospodarki rolnej, leśnej, rybackiej i łowieckiej. Uznano, że regulacje zawarte w powszechnie obowiązujących przepisach prawa gwarantują zwierzętom ochronę w stopniu wystarczającym dla realizacji szczególnych celów ochrony określonych dla przedmiotowego Parku.

Do najważniejszych aktów normatywnych w tym zakresie należy zaliczyć: ustawę z dnia 16 kwietnia 2004 r. o ochronie przyrody, ustawę z dnia 21 sierpnia 1997 r. o ochronie zwierząt (Dz. U. z 2019 r. poz. 122), czy też ustawę z dnia 13 października 1995 r. Prawo łowieckie (Dz. U. z 2018 r. poz. 2033 z późn. zm.), a także akty wykonawcze wydane w oparciu o ww. ustawy.

Nie wprowadzono zakazu lokalizowania obiektów budowlanych w pasie szerokości 200 m od krawędzi brzegów klifowych oraz w pasie technicznym brzegu morskiego, ponieważ takie obszary i formy nie występują na terenie Parku.

Nie ustanowiono zakazu wylewania gnojowicy, z wyjątkiem nawożenia własnych gruntów rolnych. Sposób przechowywania i stosowania gnojowicy został określony w ustawie z dnia 10 lipca 2007 r. o nawozach i nawożeniu (Dz. U. z 2018 r. poz. 1259). Zatem przestrzeganie przepisów powyższej ustawy w zakresie postępowania z gnojowicą powoduje, że stosowanie tego nawozu nie powinno stanowić zagrożenia dla środowiska przyrodniczego Parku w stopniu większym, niż stosowanie innych nawozów organicznych.

Nie ustanowiono także zakazu prowadzenia chowu i hodowli zwierząt metodą bezściółkową, ponieważ przepisy ustawy o nawozach i nawożeniu precyzują sposób przechowywania gnojowicy i nawożenia nią pól. Przestrzeganie tych zasad powoduje, że wpływ chowu i hodowli zwierząt metodą bezściółkową na środowisko jest podobny do metody ściółkowej, która nie jest ograniczona zakazami. W związku z tym przestrzeganie ww. przepisów przez prowadzących chów i hodowlę zwierząt metodą bezściółkową powoduje, że taka działalność nie powinna mieć negatywnego wpływu na cele ochrony Parku.

Wpływ dużych ferm (bez względu na stosowaną metodę chowu lub hodowli), które mogą stanowić relatywnie większy problem dla środowiska, został rozwiązany poprzez wprowadzenie zakazu realizacji przedsięwzięć mogących znacząco oddziaływać na środowisko w rozumieniu przepisów ustawy z dnia 3 października 2008 r. o udostępnianiu informacji o środowisku i jego ochronie, udziale społeczeństwa w ochronie środowiska oraz o ocenach oddziaływania na środowisko.

Nie wprowadzono zakazu utrzymywania otwartych rowów ściekowych i zbiorników ściekowych, w celu uniknięcia istotnych komplikacji przy realizacji różnorodnych inwestycji. Sposób przechowywania oraz odprowadzania ścieków regulują odrębne przepisy. Do najważniejszych aktów normatywnych w tym zakresie należy zaliczyć: ustawę z dnia 20 lipca 2017 r. – Prawo wodne (Dz. U. z 2018 r. poz. 2268 z późn. zm.), ustawę z dnia 27 kwietnia 2001 r. Prawo ochrony środowiska (Dz. U. z 2018 r. poz. 799 z późn. zm.), oraz ustawę z dnia 7 czerwca 2001 r. o zbiorowym zaopatrzeniu w wodę i zbiorowym odprowadzaniu ścieków (Dz. U. z 2018 r. poz. 1152 z późn. zm.).

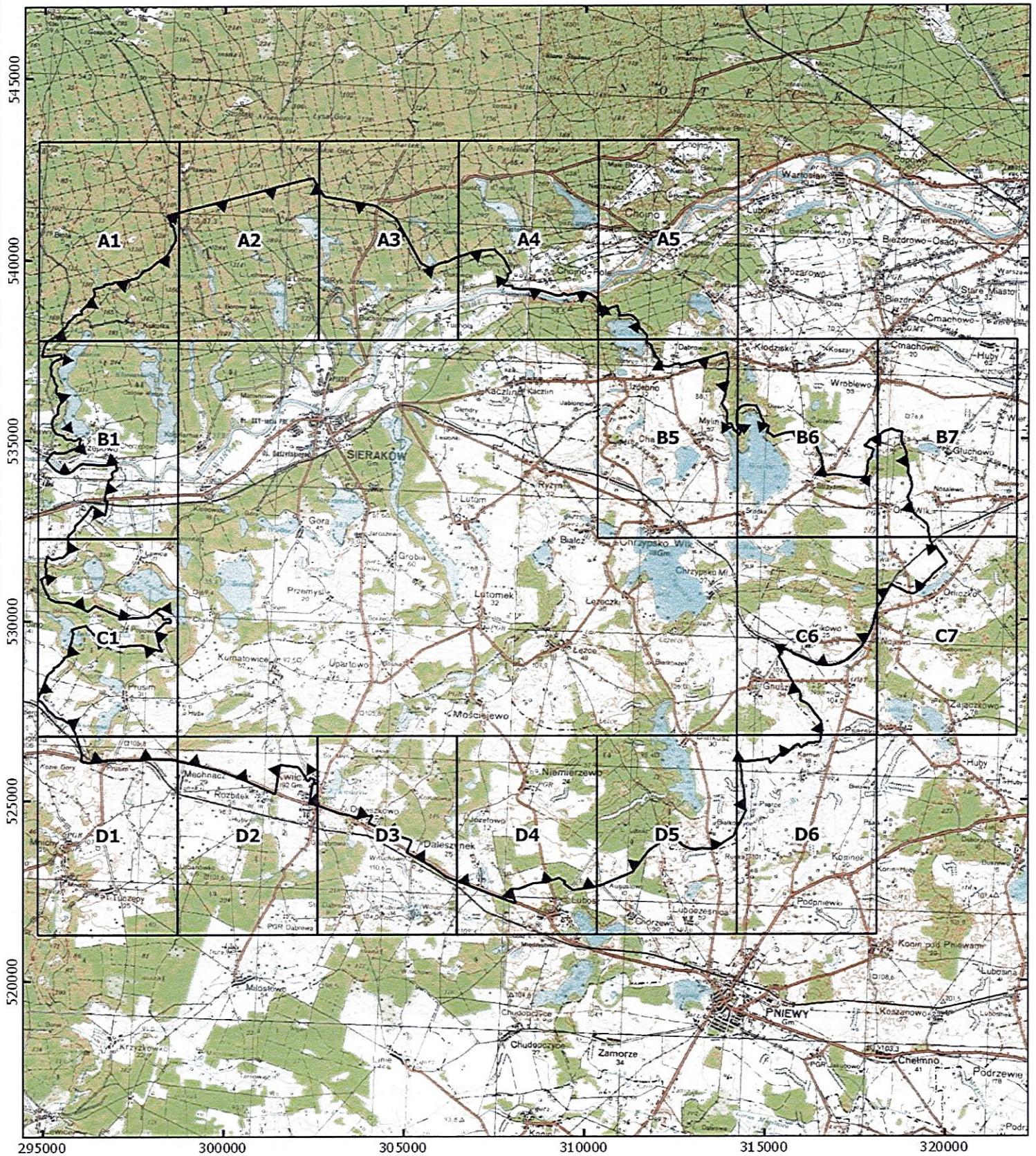
Na podstawie art. 35 ust. 1 ustawy z dnia 23 stycznia 2009 r. o zmianie niektórych ustaw w związku ze zmianami w organizacji i podziale zadań administracji publicznej w województwie (Dz. U. Nr 92, poz. 753 z późn. zm.), z dniem wejścia w życie niniejszej uchwały, traci moc rozporządzenie Nr 6/91 Wojewody Poznańskiego z dnia 12 sierpnia 1991 r. w sprawie: utworzenia Sierakowskiego Parku Krajobrazowego, rozporządzenie Nr 1/1993 r. Wojewody Poznańskiego z dnia 15 lutego 1993 r. zmieniające rozporządzenie Wojewody Poznańskiego w sprawie utworzenia Sierakowskiego Parku Krajobrazowego oraz rozporządzenie Nr 5/97 Wojewody Poznańskiego z dnia 16 września 1997 r. zmieniające rozporządzenie Wojewody Poznańskiego w sprawie utworzenia Sierakowskiego Parku Krajobrazowego.

Wypełniając obowiązek wynikający z ustawy z dnia 24 kwietnia 2003 r. o działalności pożytku publicznego i o wolontariacie (Dz. U. z 2018 r. poz. 450 z późn. zm.), projekt niniejszej uchwały był przedmiotem konsultacji z Wojewódzką Radą Działalności Pożytku Publicznego; organizacjami pozarządowymi oraz innym podmiotami wymienionymi w art. 3 ust. 3 niniejszej ustawy.

Wobec powyższego realizując kompetencje wynikające z art. 16 ust. 3 ustawy o ochronie przyrody po uzgodnieniu z właściwymi miejscowo radami gmin, z Regionalnym Dyrektorem Ochrony Środowiska w Poznaniu, a także organizacjami pożytku publicznego, podjęcie przez Sejmik Województwa Wielkopolskiego niniejszej uchwały jest uzasadnione.



**Przebieg granicy Sierakowskiego Parku Krajobrazowego
(indeks arkuszy)**



Objaśnienia

▼ granica Parku Krajobrazowego

Skala: 0 4 8 km



Objaśnienia

▼ granica Parku Krajobrazowego

- Ortofotomapa: Główny Urząd Geodezji i Kartografii, usługa przeglądania (11 IX 2018)

Skala: 0 0.5 1 km

Układ współrzędnych: PL 1992

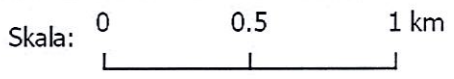




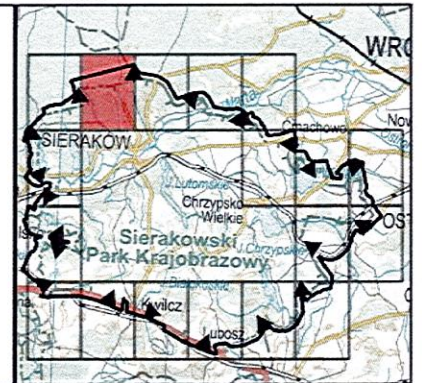
Objaśnienia

▼ granica Parku Krajobrazowego

- Ortofotomapa: Główny Urząd Geodezji i Kartografii, usługa przeglądania (11 IX 2018)



Układ współrzędnych: PL 1992





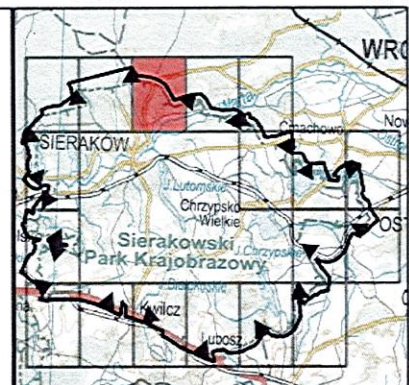
Objaśnienia

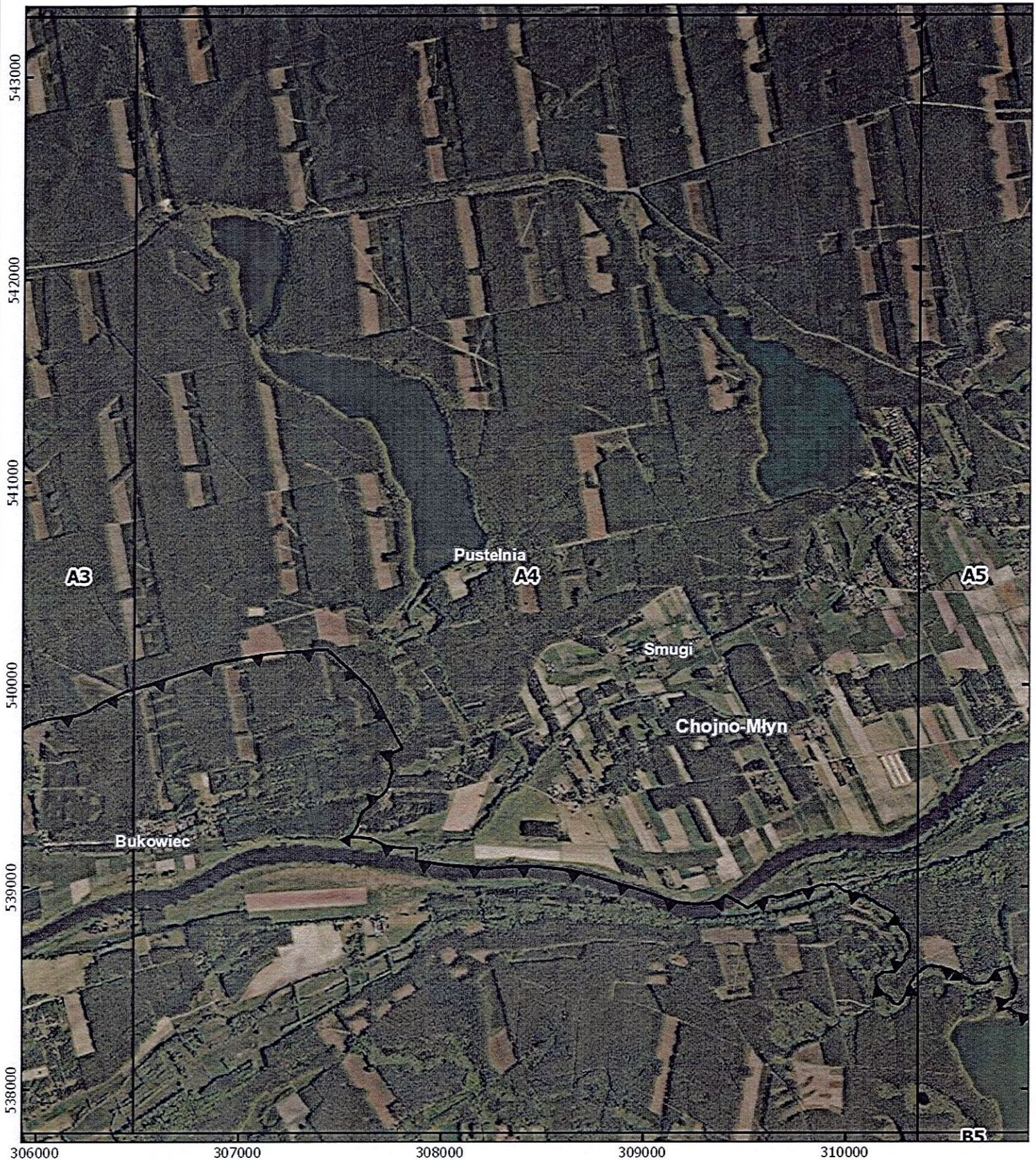
▼ granica Parku Krajobrazowego

- Ortofotomapa: Główny Urząd Geodezji i Kartografii, usługa przeglądania (11 IX 2018)

Skala: 0 0.5 1 km

Układ współrzędnych: PL 1992





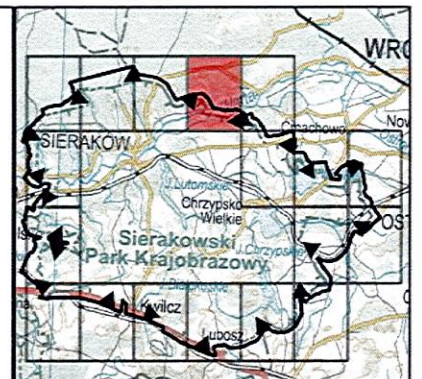
Objaśnienia

▼ granica Parku Krajobrazowego

- Ortofotomapa: Główny Urząd Geodezji i Kartografii, usługa przeglądania (11 IX 2018)

Skala: 0 0.5 1 km

Układ współrzędnych: PL 1992





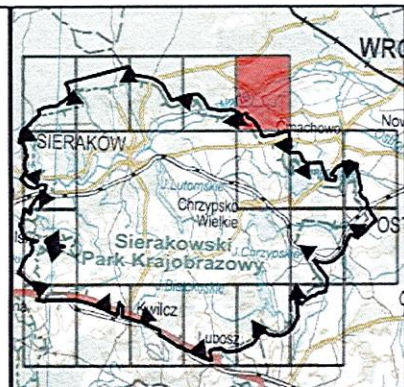
Objaśnienia

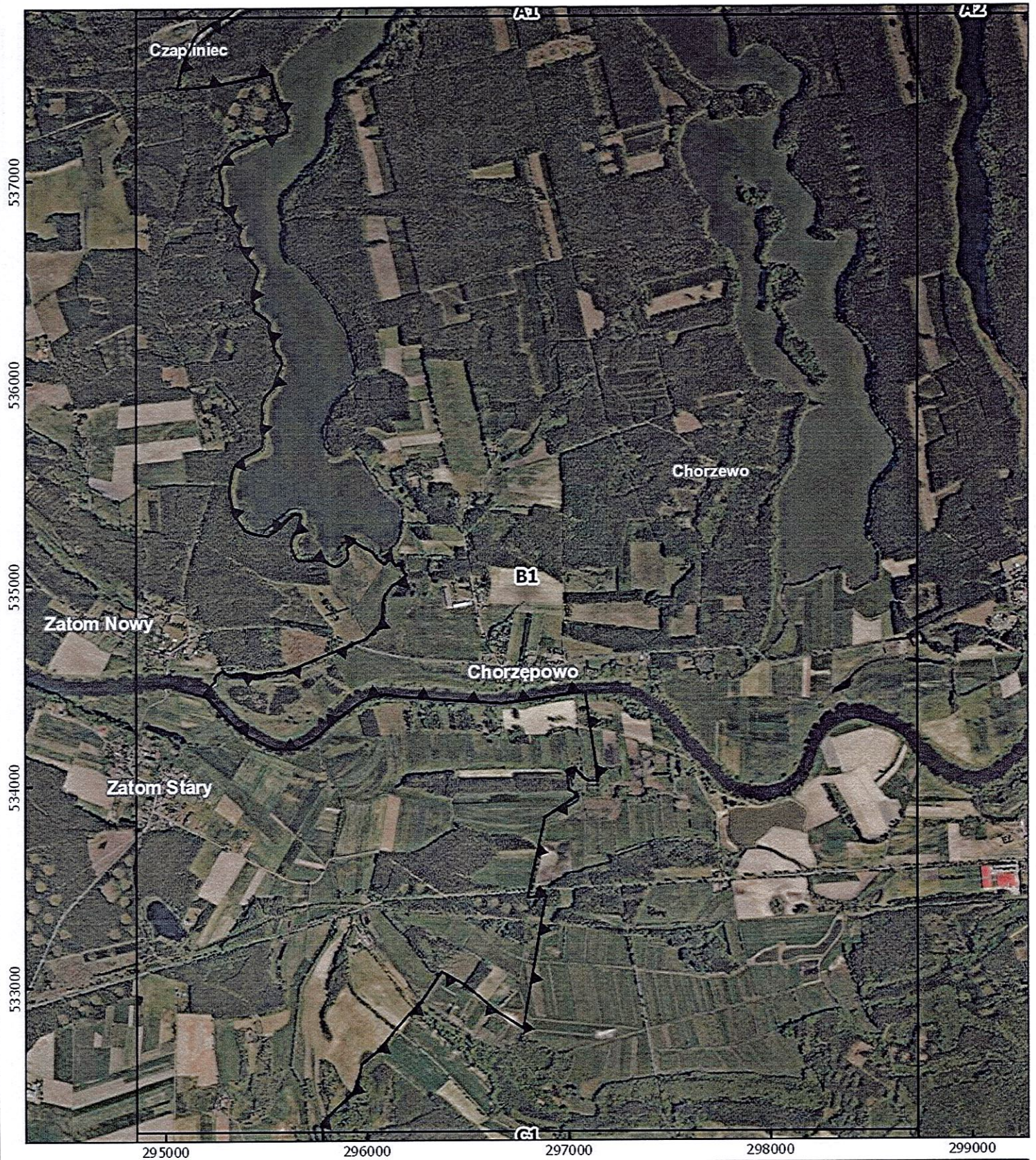
▼ granica Parku Krajobrazowego

- Ortofotomapa: Główny Urząd Geodezji i Kartografii, usługa przeglądania (11 IX 2018)

Skala: 0 0.5 1 km

Układ współrzędnych: PL 1992





Objaśnienia

▼ granica Parku Krajobrazowego

- Ortofotomapa: Główny Urząd Geodezji i Kartografii, usługa przeglądania (11 IX 2018)

Skala: 0 0.5 1 km

Układ współrzędnych: PL 1992





Objaśnienia

▼ granica Parku Krajobrazowego

- Ortofotomapa: Główny Urząd Geodezji i Kartografii, usługa przeglądania (11 IX 2018)

Skala: 0 0,5 1 km

Układ współrzędnych: PL 1992





Objaśnienia

▼ granica Parku Krajobrazowego

- Ortofotomapa: Główny Urząd Geodezji i Kartografii, usługa przeglądania (11 IX 2018)

Skala: 0 0.5 1 km

Układ współrzędnych: PL 1992





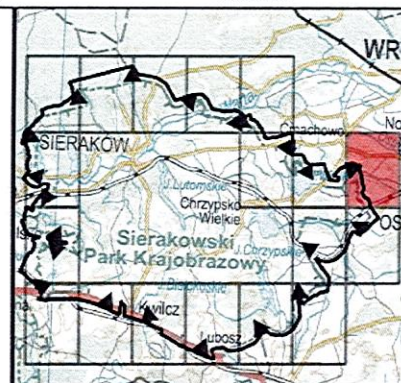
Objaśnienia

▼ granica Parku Krajobrazowego

- Ortofotomapa: Główny Urząd Geodezji i Kartografii, usługa przeglądania (11 IX 2018)

Skala: 0 0.5 1 km

Układ współrzędnych: PL 1992





Objaśnienia

▼ granica Parku Krajobrazowego

- Ortofotomapa: Główny Urząd Geodezji i Kartografii, usługa przeglądania (11 IX 2018)

Skala: 0 0.5 1 km

Układ współrzędnych: PL 1992





Objaśnienia

▼ granica Parku Krajobrazowego

- Ortofotomapa: Główny Urząd Geodezji i Kartografii, usługa przeglądania (11 IX 2018)

Skala: 0 0.5 1 km

Układ współrzędnych: PL 1992





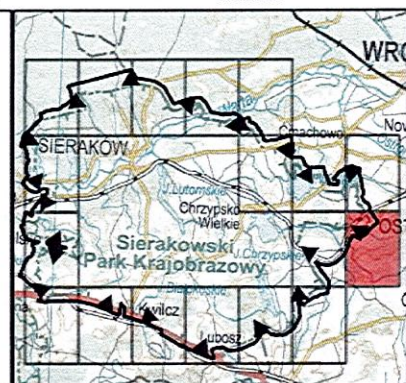
Objaśnienia

▼ granica Parku Krajobrazowego

- Ortofotomapa: Główny Urząd Geodezji i Kartografii, usługa przeglądania (11 IX 2018)

Skala: 0 0.5 1 km

Układ współrzędnych: PL 1992





Objaśnienia

▼ granica Parku Krajobrazowego

- Ortofotomapa: Główny Urząd Geodezji i Kartografii, usługa przeglądania (11 IX 2018)

Skala: 0 0.5 1 km

Układ współrzędnych: PL 1992





Objaśnienia

▼ granica Parku Krajobrazowego

- Ortofotomapa: Główny Urząd Geodezji i Kartografii, usługa przeglądania (11 IX 2018)

Skala: 0 0.5 1 km

Układ współrzędnych: PL 1992





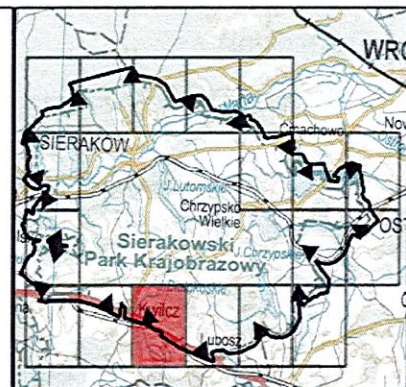
Objaśnienia

▼ granica Parku Krajobrazowego

- Ortofotomapa: Główny Urząd Geodezji i Kartografii, usługa przeglądania (11 IX 2018)

Skala: 0 0.5 1 km

Układ współrzędnych: PL 1992





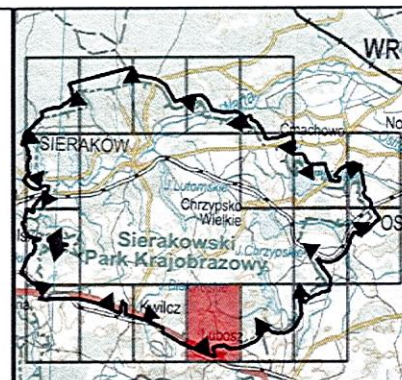
Objaśnienia

▼ granica Parku Krajobrazowego

- Ortofotomapa: Główny Urząd Geodezji i Kartografii, usługa przeglądania (11 IX 2018)

Skala: 0 0.5 1 km

Układ współrzędnych: PL 1992





Objaśnienia

▼ granica Parku Krajobrazowego

- Ortofotomapa: Główny Urząd Geodezji i Kartografii, usługa przeglądania (11 IX 2018)

Skala: 0 0.5 1 km

Układ współrzędnych: PL 1992





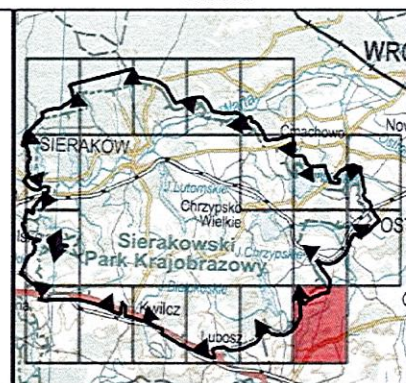
Objaśnienia

▼ granica Parku Krajobrazowego

- Ortofotomapa: Główny Urząd Geodezji i Kartografii, usługa przeglądania (11 IX 2018)

Skala: 0 0.5 1 km

Układ współrzędnych: PL 1992





Załącznik nr 2 do Uchwały nr _____
Sejmiku Województwa Wielkopolskiego
z dnia _____

Wykaz współrzędnych punktów załamania granicy
Sierakowskiego Parku Krajobrazowego
wykonany w układzie współrzędnych
prostokątnych płaskich PL 1992

Numer punktu	Współrzędna X	Współrzędna Y
1	310545.15	538555.08
2	310553.21	538541.74
3	310562.10	538543.50
4	310574.74	538531.07
5	310593.49	538525.62
6	310595.80	538514.26
7	310613.21	538504.47
8	310614.34	538499.70
9	310690.96	538502.06
10	310714.07	538512.86
11	310733.51	538536.01
12	310754.07	538565.97
13	310798.27	538580.54
14	310801.45	538564.45
15	310807.47	538551.92
16	310818.39	538538.81
17	310819.74	538525.20
18	310822.87	538504.77
19	310808.82	538462.91
20	310787.12	538454.94
21	310771.77	538440.16
22	310745.41	538413.00
23	310743.99	538411.84
24	310716.57	538371.54
25	310718.92	538369.65
26	310720.62	538368.61
27	310721.50	538366.74
28	310734.48	538365.38
29	310734.71	538362.85
30	310788.81	538373.44
31	310801.18	538375.55
32	310801.99	538374.77
33	310819.18	538358.86

34	310820.25	538358.01
35	310880.62	538342.52
36	310882.31	538342.36
37	310933.34	538341.86
38	310991.52	538344.80
39	311039.41	538344.17
40	311098.65	538348.51
41	311152.32	538349.00
42	311191.35	538352.56
43	311218.70	538352.84
44	311245.96	538346.23
45	311253.23	538341.44
46	311264.29	538333.27
47	311306.44	538301.24
48	311333.66	538263.82
49	311359.49	538232.81
50	311371.20	538203.71
51	311380.68	538170.75
52	311385.39	538139.14
53	311382.30	538099.73
54	311378.99	538078.11
55	311383.31	538054.46
56	311404.86	538020.58
57	311456.74	538003.48
58	311500.12	537971.89
59	311515.03	537951.92
60	311536.80	537911.72
61	311570.86	537889.80
62	311580.72	537862.99
63	311596.65	537852.06
64	311599.11	537807.80
65	311598.54	537794.10
66	311596.80	537756.56
67	311597.84	537747.02

68	311594.62	537728.19
69	311593.17	537714.93
70	311595.69	537694.19
71	311584.49	537659.52
72	311582.92	537658.28
73	311588.18	537648.45
74	311597.17	537644.52
75	311606.94	537638.89
76	311619.66	537633.14
77	311636.83	537622.21
78	311653.04	537613.38
79	311677.11	537586.97
80	311723.63	537575.04
81	311732.24	537566.33
82	311732.76	537548.17
83	311740.20	537521.76
84	311740.56	537499.16
85	311754.84	537470.54
86	311754.18	537463.33
87	311772.16	537427.82
88	311797.01	537387.41
89	311798.46	537375.27
90	311818.09	537353.65
91	311828.58	537334.15
92	311834.35	537309.67
93	311835.44	537302.92
94	311832.34	537289.75
95	311838.46	537275.27
96	311866.42	537248.55
97	311881.72	537233.85
98	311891.48	537218.76
99	311909.53	537206.66
100	311924.80	537192.05
101	311941.73	537181.68
102	311955.15	537148.54
103	311971.80	537114.77
104	311994.27	537090.84
105	312007.75	537075.05
106	312020.99	537036.65
107	312029.65	537020.59
108	312041.22	537008.01
109	312046.91	537001.78

110	312070.98	536983.42
111	312093.93	536968.99
112	312125.03	536952.93
113	312149.32	536940.38
114	312161.92	536936.00
115	312180.99	536932.71
116	312214.83	536933.93
117	312238.27	536934.78
118	312283.31	536930.09
119	312294.79	536928.90
120	312349.48	536926.38
121	312352.17	536930.51
122	312363.50	536936.90
123	312508.48	536987.95
124	312523.12	536991.72
125	312533.68	536942.20
126	312537.22	536925.95
127	312638.59	536954.15
128	312822.56	537004.25
129	312825.41	537005.32
130	312874.45	537017.36
131	312922.43	537028.98
132	312922.80	537030.56
133	312986.29	537047.27
134	313018.65	537056.42
135	313056.41	537068.80
136	313203.74	537110.03
137	313209.71	537112.28
138	313393.77	537161.59
139	313397.60	537162.13
140	313509.27	537191.32
141	313596.85	537218.35
142	313652.99	537235.68
143	313830.70	537291.19
144	313868.57	537120.77
145	313871.51	537110.08
146	313854.48	536971.51
147	313854.33	536966.90
148	313823.37	536563.58
149	313831.24	536567.22
150	313833.52	536565.80
151	313828.11	536554.94

152	313808.64	536475.16
153	313810.03	536473.36
154	313784.97	536370.23
155	313783.46	536362.90
156	313774.34	536288.54
157	313761.70	536288.63
158	313737.94	536282.44
159	313745.59	536211.42
160	313735.18	536142.76
161	313711.05	536106.29
162	313700.11	536070.44
163	313658.26	536024.71
164	313657.01	535989.98
165	313641.30	535968.01
166	313645.26	535956.76
167	313649.33	535949.36
168	313693.12	535924.47
169	313710.75	535908.71
170	313727.53	535865.63
171	313743.27	535832.72
172	313761.67	535821.85
173	313782.80	535767.11
174	313802.02	535757.46
175	313816.94	535737.20
176	313818.26	535726.92
177	313820.26	535711.48
178	313797.47	535701.75
179	313769.54	535668.09
180	313773.37	535650.93
181	313802.97	535637.64
182	313814.85	535622.36
183	313817.67	535597.81
184	313804.29	535574.69
185	313810.38	535524.99
186	313806.45	535522.03
187	313794.98	535513.34
188	313821.63	535455.67
189	313838.99	535410.08
190	313853.57	535366.20
191	313867.38	535326.21
192	313904.55	535306.19
193	313980.37	535319.12

194	314008.50	535258.98
195	314029.37	535196.37
196	314050.18	535164.41
197	314117.90	535126.16
198	314178.05	535034.33
199	314196.54	534978.06
200	314203.20	534911.28
201	314225.92	534850.85
202	314234.92	534777.98
203	314289.71	534775.76
204	314362.57	534821.54
205	314392.52	534877.16
206	314353.67	534999.13
207	314392.28	535088.51
208	314457.87	535240.38
209	314450.62	535247.02
210	314410.42	535331.03
211	314356.18	535365.39
212	314328.76	535405.80
213	314315.65	535500.50
214	314316.29	535552.52
215	314314.35	535594.47
216	314316.40	535630.14
217	314322.56	535700.99
218	314324.80	535737.90
219	314394.47	535809.72
220	314446.95	535830.64
221	314452.47	535830.78
222	314531.72	535832.72
223	314670.92	535824.26
224	314697.99	535765.11
225	314722.44	535734.05
226	314729.56	535691.03
227	314750.80	535637.65
228	314782.46	535540.65
229	314827.39	535485.37
230	314863.35	535363.25
231	314913.42	535345.23
232	314965.04	535314.15
233	314953.58	535264.92
234	314921.37	535232.04
235	314909.04	535157.06

236	314954.53	535119.36
237	315017.87	535079.87
238	315089.06	535040.81
239	315133.17	534994.87
240	315172.31	534944.41
241	315201.20	534898.27
242	315279.28	534954.45
243	315311.53	534974.14
244	315373.22	534994.18
245	315460.77	535027.14
246	315511.95	535043.19
247	315649.24	535069.92
248	315787.00	535078.12
249	315862.33	535069.23
250	315941.58	535071.06
251	316023.61	535079.15
252	316031.40	535078.68
253	316033.65	535078.80
254	316186.94	535098.52
255	316237.15	534918.58
256	316255.55	534889.50
257	316268.09	534843.99
258	316286.91	534798.59
259	316306.22	534765.68
260	316345.59	534631.78
261	316429.70	534506.35
262	316441.41	534469.68
263	316450.64	534409.59
264	316460.48	534369.96
265	316458.03	534343.63
266	316459.87	534291.32
267	316460.37	534278.25
268	316466.00	534254.35
269	316473.81	534251.43
270	316493.25	534193.64
271	316511.84	534145.95
272	316516.40	534132.78
273	316544.78	534046.34
274	316556.15	534029.49
275	316588.04	533913.98
276	316592.53	533912.47
277	316675.02	533897.80

278	316693.67	533889.66
279	316709.01	533891.76
280	316786.79	533902.91
281	316795.47	533902.77
282	316802.87	533907.51
283	316823.33	533911.40
284	316867.77	533912.59
285	316961.97	533910.90
286	316980.83	533910.57
287	316999.01	533910.24
288	317016.17	533910.14
289	317022.94	533910.83
290	317038.70	533909.25
291	317223.88	533870.05
292	317239.41	533865.77
293	317372.77	533841.60
294	317471.12	533830.19
295	317514.45	533825.13
296	317521.83	533824.56
297	317531.71	533822.73
298	317672.54	533835.30
299	317675.45	533834.67
300	317770.44	533844.68
301	317780.69	533847.21
302	317798.38	533845.82
303	317804.36	533848.54
304	317808.01	533850.19
305	317851.27	533869.86
306	317855.04	533869.27
307	317858.77	533878.36
308	317881.79	533928.59
309	317885.08	533935.65
310	317907.83	534004.39
311	317938.02	534114.10
312	317944.82	534131.62
313	317945.48	534150.45
314	317953.84	534237.51
315	317959.44	534249.07
316	317957.21	534280.63
317	317948.61	534285.45
318	317954.79	534323.72
319	317955.78	534326.10

320	317959.44	534330.90
321	317957.79	534351.28
322	317964.41	534363.34
323	317984.56	534372.71
324	318005.25	534388.56
325	318019.91	534399.82
326	318025.27	534404.46
327	318032.91	534417.39
328	318038.12	534443.18
329	318039.76	534449.10
330	318047.96	534458.03
331	318054.99	534475.96
332	318065.29	534486.48
333	318066.77	534505.53
334	318058.67	534517.78
335	318058.60	534533.15
336	318077.14	534579.63
337	318098.76	534649.87
338	318101.63	534654.03
339	318111.89	534685.24
340	318107.02	534693.22
341	318102.18	534736.22
342	318088.07	534771.13
343	318079.14	534777.86
344	318050.80	534802.22
345	318028.28	534825.28
346	317950.14	534853.34
347	317980.94	534884.44
348	317995.00	534890.72
349	317994.14	534895.28
350	318021.07	534909.52
351	318040.79	534920.84
352	318047.14	534923.26
353	318048.55	534923.78
354	318049.92	534924.50
355	318084.13	534942.26
356	318130.22	534966.36
357	318149.50	534978.38
358	318158.39	534983.29
359	318262.45	535048.23
360	318311.16	535088.57
361	318331.96	535104.89

362	318373.96	535120.35
363	318454.00	535136.22
364	318456.06	535133.64
365	318494.07	535154.36
366	318509.50	535141.56
367	318514.53	535139.25
368	318530.64	535135.33
369	318626.10	535114.52
370	318655.98	535109.07
371	318659.28	535108.46
372	318670.79	535106.36
373	318666.74	535066.82
374	318663.20	535027.68
375	318661.65	535008.53
376	318661.26	534985.13
377	318665.69	534938.33
378	318665.35	534933.34
379	318662.83	534930.33
380	318672.35	534874.22
381	318673.49	534854.68
382	318673.47	534849.94
383	318673.79	534843.99
384	318674.24	534840.05
385	318702.61	534825.86
386	318719.95	534784.51
387	318760.06	534696.11
388	318805.15	534591.47
389	318804.62	534557.90
390	318802.83	534527.90
391	318808.31	534452.57
392	318809.34	534446.19
393	318811.09	534435.21
394	318813.26	534421.67
395	318823.25	534407.75
396	318823.95	534353.74
397	318826.91	534342.74
398	318840.13	534314.26
399	318843.39	534298.27
400	318852.66	534213.73
401	318841.41	534120.51
402	318840.24	534060.86
403	318840.38	534056.33

404	318852.19	534000.64
405	318862.89	533979.72
406	318897.84	533940.46
407	318914.18	533911.11
408	318928.54	533868.28
409	318941.69	533789.10
410	318956.23	533729.86
411	318955.94	533709.20
412	318931.22	533625.26
413	318904.74	533564.22
414	318887.94	533560.39
415	318876.33	533519.19
416	318866.29	533498.13
417	318832.33	533427.03
418	318832.38	533418.70
419	318834.64	533362.06
420	318856.43	533320.89
421	318870.61	533287.89
422	318885.26	533252.53
423	318896.54	533219.09
424	318907.18	533209.61
425	318921.65	533199.54
426	318941.24	533140.60
427	318958.05	533099.16
428	318980.36	533027.40
429	318994.74	532997.85
430	319004.62	532964.13
431	319015.83	532912.59
432	319025.34	532890.05
433	319036.83	532875.47
434	319056.87	532858.53
435	319094.20	532827.73
436	319156.53	532770.07
437	319236.28	532722.37
438	319265.41	532703.32
439	319347.96	532633.38
440	319351.79	532624.31
441	319362.75	532584.49
442	319400.25	532578.93
443	319411.20	532550.02
444	319416.46	532498.28
445	319417.43	532445.05

446	319435.19	532365.52
447	319450.74	532300.17
448	319455.49	532264.69
449	319458.15	532214.35
450	319469.77	532163.52
451	319481.16	532132.66
452	319493.73	532114.57
453	319501.80	532105.16
454	319508.38	532097.28
455	319517.31	532084.98
456	319524.28	532071.10
457	319528.86	532054.11
458	319534.24	532031.33
459	319541.77	532013.14
460	319578.03	531962.35
461	319589.69	531952.83
462	319616.14	531944.08
463	319670.33	531929.74
464	319732.84	531836.02
465	319778.06	531785.86
466	319790.26	531768.01
467	319811.46	531737.04
468	319840.78	531693.25
469	319867.39	531654.54
470	319893.99	531614.09
471	319896.50	531610.41
472	319717.65	531460.89
473	319676.31	531430.13
474	319670.98	531426.16
475	319650.13	531410.64
476	319645.33	531407.16
477	319557.89	531327.06
478	319519.94	531258.20
479	319466.37	531204.47
480	319379.95	531140.95
481	319319.70	531063.81
482	319298.28	531005.94
483	319280.96	530959.14
484	319248.69	530936.97
485	319207.48	530938.98
486	319186.33	530928.74
487	319161.85	530908.22

488	319148.97	530905.26
489	319130.59	530871.92
490	319118.29	530856.05
491	319098.53	530846.45
492	319085.84	530844.62
493	319068.44	530847.18
494	319055.98	530852.42
495	318968.70	530910.96
496	318942.75	530900.49
497	318936.78	530898.09
498	318934.08	530895.49
499	318919.51	530904.81
500	318903.97	530914.91
501	318855.31	530936.19
502	318797.57	530983.30
503	318781.09	530991.51
504	318769.90	530997.09
505	318729.89	531002.34
506	318728.06	531002.58
507	318725.88	531003.00
508	318723.78	531003.42
509	318717.00	531004.74
510	318698.83	531009.99
511	318640.59	531047.27
512	318601.94	531072.01
513	318496.65	531107.30
514	318476.42	531118.06
515	318428.58	531143.47
516	318426.84	531137.52
517	318427.56	531131.16
518	318382.52	531038.25
519	318373.22	531020.12
520	318346.62	530968.22
521	318309.11	530897.43
522	318295.30	530872.15
523	318267.61	530815.25
524	318243.63	530773.07
525	318218.09	530723.94
526	318194.34	530676.67
527	318176.45	530642.06
528	318149.01	530598.92
529	318132.82	530573.53

530	318119.37	530558.37
531	318117.15	530552.96
532	318113.98	530547.16
533	318109.56	530539.03
534	318101.32	530532.80
535	318078.93	530494.22
536	318075.71	530489.63
537	318047.47	530446.12
538	318042.95	530438.79
539	318028.74	530411.42
540	318009.61	530368.02
541	318007.59	530364.81
542	317999.70	530338.43
543	317996.53	530320.00
544	317995.13	530300.85
545	317991.64	530291.33
546	317985.85	530291.47
547	317981.06	530288.28
548	317974.82	530280.24
549	317977.51	530260.48
550	317943.27	530148.26
551	317941.77	530143.35
552	317940.99	530140.45
553	317915.61	530046.91
554	317918.61	530045.78
555	317904.58	529997.23
556	317897.44	529963.44
557	317884.92	529904.73
558	317877.51	529886.72
559	317866.71	529858.89
560	317851.53	529804.36
561	317826.33	529750.49
562	317820.66	529742.56
563	317803.92	529725.01
564	317791.72	529704.22
565	317795.73	529697.67
566	317789.06	529673.62
567	317781.41	529650.86
568	317766.92	529625.00
569	317758.76	529613.09
570	317750.58	529601.14
571	317738.59	529587.54

572	317730.22	529571.65
573	317728.15	529566.71
574	317711.94	529554.94
575	317715.98	529538.42
576	317710.21	529526.95
577	317703.01	529512.60
578	317690.33	529482.24
579	317676.37	529470.84
580	317656.45	529464.40
581	317651.13	529454.21
582	317621.81	529420.91
583	317617.76	529385.62
584	317607.33	529339.96
585	317595.77	529329.10
586	317575.75	529308.11
587	317528.72	529263.52
588	317460.73	529200.36
589	317456.26	529196.08
590	317441.45	529179.97
591	317381.53	529121.47
592	317361.73	529103.61
593	317336.10	529080.49
594	317298.47	529046.23
595	317262.32	529016.67
596	317210.87	528979.26
597	317173.33	528955.32
598	317142.77	528940.65
599	317106.93	528923.44
600	317076.61	528908.88
601	316975.21	528872.42
602	316911.05	528857.23
603	316884.34	528850.91
604	316828.32	528841.94
605	316769.25	528838.39
606	316723.56	528835.39
607	316697.79	528835.51
608	316678.35	528834.76
609	316585.14	528846.51
610	316527.27	528856.31
611	316526.83	528863.62
612	316428.36	528892.97
613	316395.08	528904.82

614	316335.03	528932.37
615	316280.62	528956.14
616	316277.07	528958.45
617	316259.16	528967.60
618	316181.48	529002.99
619	316152.65	529016.04
620	316072.83	529053.05
621	316016.91	529079.33
622	315969.13	529101.97
623	315924.95	529121.95
624	315900.38	529133.07
625	315895.39	529123.87
626	315888.86	529125.86
627	315868.26	529138.59
628	315864.28	529156.97
629	315859.29	529174.56
630	315855.83	529178.70
631	315817.07	529196.17
632	315748.61	529227.01
633	315703.62	529245.83
634	315687.45	529253.30
635	315638.30	529277.05
636	315616.30	529287.74
637	315599.44	529296.84
638	315550.77	529318.55
639	315504.00	529339.81
640	315467.53	529284.26
641	315457.85	529286.76
642	315452.41	529278.74
643	315383.77	529175.26
644	315315.66	529072.56
645	315247.33	528969.45
646	315253.82	528964.20
647	315270.06	528950.32
648	315280.37	528937.64
649	315287.09	528925.21
650	315292.14	528915.86
651	315309.20	528888.61
652	315325.45	528854.91
653	315335.98	528838.54
654	315351.18	528818.28
655	315364.35	528797.58

656	315373.66	528773.61
657	315384.43	528745.65
658	315408.33	528706.72
659	315449.01	528619.91
660	315471.89	528578.45
661	315544.35	528446.47
662	315552.10	528397.47
663	315554.49	528386.99
664	315558.22	528355.71
665	315605.63	528314.40
666	315625.48	528288.70
667	315668.21	528219.47
668	315680.07	528197.55
669	315703.68	528148.18
670	315722.76	528114.06
671	315755.15	528075.08
672	315773.57	528044.02
673	315786.36	528029.89
674	315804.01	528019.21
675	315824.19	527997.94
676	315857.88	527952.90
677	315868.81	527920.04
678	315866.57	527893.04
679	315863.14	527848.47
680	315878.11	527835.75
681	315861.71	527750.16
682	315875.22	527738.74
683	315876.14	527711.22
684	315882.65	527694.79
685	315888.39	527669.39
686	315890.01	527667.53
687	315905.78	527664.11
688	315941.47	527650.24
689	315956.55	527639.25
690	315982.36	527626.68
691	316014.01	527615.24
692	316057.17	527597.78
693	316076.01	527589.19
694	316080.47	527587.15
695	316092.86	527580.83
696	316109.98	527570.66
697	316119.99	527563.24

698	316127.01	527557.95
699	316135.30	527549.19
700	316147.56	527534.29
701	316154.20	527525.38
702	316170.91	527503.43
703	316197.31	527466.97
704	316202.30	527460.04
705	316257.32	527383.57
706	316280.81	527353.68
707	316312.84	527314.09
708	316355.15	527261.86
709	316394.00	527213.84
710	316402.74	527203.03
711	316449.19	527144.05
712	316449.99	527142.95
713	316452.34	527139.02
714	316461.22	527075.66
715	316482.80	526921.84
716	316472.23	526872.11
717	316450.41	526769.36
718	316437.76	526709.86
719	316436.56	526709.70
720	316395.40	526707.95
721	316382.21	526706.93
722	316366.18	526706.72
723	316355.19	526703.69
724	316347.32	526697.05
725	316336.13	526695.50
726	316328.55	526691.33
727	316319.42	526686.33
728	316316.04	526685.16
729	316313.13	526684.76
730	316306.48	526686.05
731	316279.24	526691.33
732	316271.77	526692.77
733	316267.48	526692.40
734	316258.55	526685.79
735	316251.57	526684.21
736	316245.49	526685.55
737	316232.67	526694.09
738	316230.31	526694.37
739	316222.87	526695.23

740	316208.15	526694.51
741	316199.60	526694.35
742	316186.05	526694.09
743	316173.45	526686.97
744	316171.20	526686.11
745	316136.83	526672.95
746	316131.35	526670.44
747	316126.50	526662.71
748	316110.82	526647.03
749	316106.68	526644.59
750	316099.54	526640.96
751	316086.81	526638.69
752	316065.63	526630.25
753	316053.62	526619.69
754	316047.31	526615.40
755	316034.08	526602.96
756	316030.55	526600.48
757	315951.48	526700.64
758	315949.40	526703.27
759	315947.59	526702.02
760	315939.33	526696.63
761	315877.78	526656.51
762	315819.37	526618.44
763	315754.84	526576.38
764	315703.19	526542.72
765	315690.15	526531.45
766	315657.27	526503.06
767	315654.33	526501.16
768	315637.02	526483.22
769	315639.57	526480.03
770	315643.10	526475.29
771	315628.79	526461.94
772	315564.58	526395.88
773	315514.25	526358.97
774	315467.46	526399.00
775	315453.98	526409.94
776	315444.78	526415.16
777	315435.39	526414.91
778	315352.73	526343.48
779	315350.28	526340.39
780	315271.52	526266.26
781	315212.47	526213.01

782	315200.05	526256.87
783	315196.89	526263.96
784	315191.03	526265.27
785	315144.87	526260.37
786	315131.49	526257.64
787	314977.05	526232.50
788	314963.65	526229.86
789	314883.48	526221.06
790	314877.34	526219.98
791	314787.48	526211.08
792	314656.79	526190.30
793	314647.58	526188.98
794	314582.89	526179.93
795	314435.75	526171.39
796	314363.45	526169.07
797	314275.88	526167.32
798	314201.96	526164.00
799	314196.45	526162.89
800	314189.31	526162.58
801	314206.20	526048.33
802	314239.99	525836.27
803	314255.86	525739.14
804	314258.14	525667.23
805	314257.69	525525.18
806	314286.65	525401.60
807	314291.85	525385.03
808	314293.26	525380.54
809	314297.04	525368.53
810	314315.71	525270.58
811	314324.46	525169.81
812	314328.13	525117.94
813	314328.50	525112.62
814	314331.32	525080.19
815	314340.18	524977.96
816	314340.67	524972.23
817	314343.34	524838.05
818	314340.01	524792.40
819	314341.85	524787.77
820	314345.75	524778.05
821	314353.66	524743.23
822	314361.72	524707.04
823	314304.12	524594.94

824	314300.66	524579.96
825	314256.34	524492.36
826	314201.83	524394.67
827	314169.38	524336.54
828	314163.46	524328.41
829	314161.82	524325.89
830	314148.03	524301.62
831	314145.28	524290.78
832	314140.40	524271.61
833	314126.23	524253.95
834	314110.58	524211.64
835	314061.91	524093.38
836	314056.83	524085.73
837	314048.06	524077.30
838	313997.23	524046.43
839	313993.44	524043.78
840	313906.74	523993.89
841	313825.01	523940.54
842	313776.14	523904.46
843	313721.61	523864.17
844	313712.21	523857.22
845	313670.31	523826.26
846	313666.49	523823.44
847	313664.44	523821.78
848	313622.68	523788.10
849	313618.22	523784.51
850	313601.71	523772.33
851	313579.48	523765.42
852	313560.92	523761.74
853	313508.70	523761.03
854	313501.66	523761.46
855	313481.32	523762.72
856	313475.88	523763.07
857	313462.63	523763.71
858	313327.89	523776.45
859	313269.97	523776.61
860	313216.45	523773.58
861	313204.49	523771.62
862	313089.53	523752.83
863	313034.00	523754.14
864	312980.23	523764.58
865	312938.37	523776.63

866	312919.42	523785.17
867	312895.36	523797.42
868	312865.75	523806.39
869	312850.84	523808.53
870	312847.87	523808.96
871	312827.34	523816.54
872	312806.40	523830.32
873	312778.65	523857.26
874	312766.79	523871.18
875	312739.35	523891.92
876	312733.21	523898.09
877	312716.98	523908.90
878	312702.23	523923.68
879	312681.24	523949.66
880	312670.02	523963.34
881	312653.31	523976.38
882	312566.85	524018.60
883	312554.13	524026.70
884	312533.51	524037.52
885	312501.29	524051.36
886	312471.32	524062.44
887	312443.79	524083.41
888	312404.57	524109.31
889	312378.48	524121.09
890	312370.43	524122.70
891	312310.72	524097.10
892	312283.04	524084.50
893	312254.25	524075.81
894	312232.83	524073.29
895	312202.85	524075.90
896	312172.46	524072.19
897	312142.13	524065.62
898	312123.58	524059.72
899	312060.97	524049.89
900	312053.73	524049.66
901	312026.16	523913.96
902	312021.35	523909.10
903	312017.85	523906.67
904	311949.78	523856.47
905	311853.70	523790.18
906	311826.00	523771.07
907	311789.81	523745.97

908	311763.80	523727.09
909	311743.06	523711.70
910	311727.80	523696.83
911	311710.96	523678.58
912	311686.70	523649.61
913	311681.42	523643.66
914	311555.81	523486.74
915	311553.34	523483.43
916	311481.32	523389.09
917	311410.47	523296.50
918	311346.96	523214.86
919	311271.18	523114.62
920	311251.82	523101.96
921	311159.91	523063.44
922	311141.62	523056.18
923	311134.46	523053.21
924	311093.01	523035.99
925	311018.76	523005.14
926	310961.36	522981.29
927	310935.74	522970.65
928	310908.42	522959.31
929	310891.56	522952.30
930	310869.39	522943.09
931	310742.34	522890.28
932	310576.18	522821.23
933	310410.12	522752.21
934	310388.55	522745.17
935	310379.31	522744.60
936	310326.99	522728.26
937	310299.37	522720.73
938	310258.86	522710.52
939	310254.42	522709.92
940	310235.83	522707.20
941	310188.54	522700.14
942	310109.93	522689.28
943	309717.49	522632.40
944	309592.45	522722.91
945	309630.72	522780.39
946	309617.77	522787.91
947	309320.56	522979.10
948	308939.27	522848.47
949	308564.27	522817.18

950	308465.66	522778.79
951	308363.87	522739.16
952	308264.80	522700.60
953	308166.69	522662.39
954	307928.81	522667.26
955	307847.63	522652.83
956	307884.98	522504.71
957	307892.54	522474.76
958	307935.63	522322.91
959	307840.81	522358.42
960	307828.15	522363.50
961	307615.92	522449.74
962	307559.62	522471.12
963	307491.00	522496.83
964	307466.30	522503.83
965	307390.75	522535.05
966	307383.93	522537.68
967	307347.36	522553.09
968	307297.04	522573.40
969	307208.18	522608.31
970	307171.07	522624.22
971	307131.93	522640.99
972	307119.96	522643.01
973	306996.75	522687.94
974	306988.98	522690.95
975	306891.02	522732.26
976	306847.68	522750.54
977	306826.20	522757.79
978	306730.55	522794.49
979	306727.95	522795.52
980	306688.35	522810.55
981	306642.25	522828.68
982	306596.16	522847.54
983	306516.35	522878.40
984	306331.17	522949.18
985	306226.39	522992.22
986	306186.49	523020.60
987	305879.76	523237.61
988	305846.81	523258.80
989	305796.36	523291.25
990	305686.09	523353.98
991	305417.65	523504.88

992	305222.95	523612.83
993	305248.83	523673.75
994	305270.97	523725.88
995	305280.10	523747.36
996	305300.78	523796.07
997	305332.08	523868.62
998	305361.87	523936.25
999	305348.49	523940.38
1000	305352.12	523948.85
1001	305347.69	523957.01
1002	305347.89	523966.38
1003	305341.95	523968.86
1004	305331.11	523973.16
1005	305295.07	523988.94
1006	305193.11	524024.32
1007	305051.83	524071.13
1008	304978.85	524094.08
1009	304916.72	524113.61
1010	304745.59	524173.32
1011	304621.36	524216.63
1012	304539.89	524245.03
1013	304481.50	524268.41
1014	304409.12	524307.55
1015	304285.21	524370.38
1016	304175.50	524430.02
1017	304206.15	524489.63
1018	304226.31	524528.81
1019	304291.58	524646.32
1020	304323.61	524704.80
1021	304284.74	524729.81
1022	304282.34	524741.15
1023	304207.64	524724.46
1024	303732.68	524631.91
1025	303712.12	524638.91
1026	303703.98	524641.66
1027	303695.99	524631.08
1028	303654.46	524652.66
1029	303645.55	524655.89
1030	303630.55	524661.33
1031	303599.35	524672.72
1032	303590.61	524675.48
1033	303557.19	524686.12

1034	303518.92	524700.42
1035	303512.15	524702.99
1036	303460.57	524708.00
1037	303457.69	524708.80
1038	303420.35	524719.16
1039	303388.29	524728.06
1040	303336.81	524736.94
1041	303336.53	524737.00
1042	303321.93	524739.43
1043	303289.16	524744.82
1044	303287.65	524747.19
1045	303286.87	524745.20
1046	303275.45	524748.55
1047	303243.46	524757.64
1048	303205.64	524765.94
1049	303192.35	524769.14
1050	303183.73	524771.91
1051	303174.84	524775.19
1052	303152.25	524783.32
1053	302836.29	524903.29
1054	302772.90	524927.34
1055	302705.91	524952.19
1056	302667.12	524958.99
1057	302596.08	524982.40
1058	302584.98	524985.52
1059	302519.24	525005.07
1060	302510.90	525006.36
1061	302513.95	525029.42
1062	302514.35	525032.21
1063	302514.47	525033.41
1064	302515.46	525048.14
1065	302515.88	525054.13
1066	302516.40	525061.61
1067	302516.78	525067.10
1068	302518.01	525085.54
1069	302518.17	525089.54
1070	302518.34	525093.52
1071	302518.83	525099.16
1072	302519.32	525104.78
1073	302519.75	525110.78
1074	302520.25	525117.82
1075	302521.31	525133.31

1076	302521.92	525139.12
1077	302526.68	525176.07
1078	302529.21	525188.50
1079	302538.12	525232.40
1080	302542.61	525254.37
1081	302543.36	525258.14
1082	302555.54	525319.87
1083	302560.25	525344.89
1084	302570.09	525343.04
1085	302568.72	525336.51
1086	302584.27	525333.06
1087	302586.45	525342.80
1088	302605.53	525344.82
1089	302613.63	525343.04
1090	302619.86	525364.13
1091	302620.57	525366.54
1092	302638.48	525361.62
1093	302642.63	525361.12
1094	302645.41	525369.67
1095	302699.31	525355.57
1096	302694.93	525387.09
1097	302685.50	525414.10
1098	302701.24	525480.46
1099	302697.41	525487.26
1100	302715.18	525503.57
1101	302738.97	525524.55
1102	302643.68	525572.48
1103	302673.66	525648.34
1104	302655.98	525655.31
1105	302547.16	525703.74
1106	302512.56	525714.85
1107	302489.30	525722.31
1108	302535.54	525782.75
1109	302531.24	525823.52
1110	302535.70	525838.86
1111	302436.47	525886.16
1112	302411.35	525865.96
1113	302336.73	525824.84
1114	302320.61	525772.13
1115	302315.00	525781.82
1116	302305.77	525795.68
1117	302278.88	525835.30

1118	302220.55	525920.47
1119	302159.38	526001.86
1120	302128.31	526046.79
1121	302116.44	526040.72
1122	301483.29	526112.80
1123	301471.46	526114.74
1124	301455.92	526019.87
1125	301432.33	525875.77
1126	301402.47	525693.11
1127	301374.98	525521.10
1128	301345.44	525348.30
1129	301182.20	525422.34
1130	301078.86	525469.33
1131	301050.01	525482.91
1132	300930.44	525538.73
1133	300924.37	525541.28
1134	300866.87	525564.13
1135	300832.32	525579.90
1136	300776.67	525605.30
1137	300695.72	525642.94
1138	300684.13	525648.32
1139	300608.66	525680.66
1140	300505.99	525721.25
1141	300503.32	525722.25
1142	300439.51	525746.02
1143	300367.75	525774.84
1144	300296.18	525802.17
1145	300279.27	525808.63
1146	300224.22	525829.51
1147	300104.80	525876.00
1148	300048.47	525897.52
1149	299963.98	525929.81
1150	299831.65	525964.39
1151	299739.83	525986.58
1152	299695.97	525997.19
1153	299615.33	526016.15
1154	299551.50	526032.09
1155	299550.57	526028.30
1156	299548.11	526028.70
1157	299515.69	526035.26
1158	299503.40	526038.24
1159	299473.70	526047.06

1160	299474.12	526050.56
1161	299408.87	526065.32
1162	299397.87	526067.97
1163	299324.17	526086.41
1164	298974.62	526164.63
1165	298936.42	526179.21
1166	298911.27	526185.24
1167	298901.84	526185.84
1168	298880.15	526187.19
1169	298816.40	526202.01
1170	298804.46	526204.56
1171	298748.05	526218.14
1172	298710.14	526227.27
1173	298703.91	526228.77
1174	298628.48	526245.51
1175	298587.57	526257.08
1176	298560.33	526258.56
1177	298544.71	526258.81
1178	298484.52	526258.86
1179	298428.56	526258.88
1180	298297.61	526258.75
1181	298130.73	526258.80
1182	298111.70	526266.40
1183	298080.55	526259.86
1184	297879.14	526262.72
1185	297827.24	526259.88
1186	297798.29	526258.30
1187	297742.10	526255.21
1188	297708.78	526254.04
1189	297630.05	526251.11
1190	297557.06	526251.53
1191	297477.89	526249.41
1192	297331.36	526249.84
1193	297140.96	526250.77
1194	297128.46	526254.49
1195	297109.73	526260.06
1196	297083.86	526259.89
1197	297068.59	526254.16
1198	297058.48	526250.36
1199	296980.52	526248.39
1200	296979.46	526253.64
1201	296967.77	526260.27

1202	296948.10	526259.46
1203	296938.52	526256.21
1204	296934.66	526253.40
1205	296926.48	526247.42
1206	296856.59	526247.23
1207	296839.98	526247.14
1208	296803.02	526243.40
1209	296728.54	526230.10
1210	296654.36	526218.66
1211	296579.33	526208.18
1212	296504.47	526198.30
1213	296424.46	526184.63
1214	296354.06	526182.10
1215	296375.42	526178.45
1216	296351.75	526170.93
1217	296327.37	526164.63
1218	296281.69	526165.42
1219	296270.13	526166.63
1220	296191.62	526186.63
1221	296193.45	526191.27
1222	296196.45	526198.88
1223	296185.71	526234.55
1224	296182.10	526239.21
1225	296186.33	526280.59
1226	296172.23	526336.52
1227	296153.21	526430.72
1228	296127.98	526516.64
1229	296108.47	526573.58
1230	296108.96	526576.63
1231	296077.90	526670.11
1232	296050.79	526784.03
1233	296001.05	526912.88
1234	295945.23	527023.05
1235	295860.50	527181.83
1236	295806.44	527248.38
1237	295772.15	527269.35
1238	295719.43	527287.91
1239	295709.49	527291.19
1240	295642.00	527336.99
1241	295541.25	527405.37
1242	295446.59	527406.43
1243	295419.72	527417.94

1244	295374.40	527467.29
1245	295282.69	527549.66
1246	295273.96	527556.37
1247	295215.89	527600.97
1248	295189.04	527641.25
1249	295154.61	527692.90
1250	295022.00	527841.06
1251	294989.00	527859.41
1252	295029.07	527957.51
1253	295054.11	528017.95
1254	295065.57	528042.43
1255	295092.34	528106.71
1256	295100.13	528125.40
1257	295131.79	528202.42
1258	295151.96	528251.46
1259	295154.08	528257.01
1260	295217.80	528429.10
1261	295224.84	528437.45
1262	295249.93	528463.67
1263	295269.75	528472.31
1264	295295.24	528489.44
1265	295319.62	528516.50
1266	295324.91	528519.65
1267	295330.35	528526.47
1268	295342.11	528533.74
1269	295346.20	528533.88
1270	295349.22	528535.32
1271	295354.46	528536.67
1272	295358.69	528539.68
1273	295372.00	528545.73
1274	295385.50	528556.05
1275	295388.32	528561.98
1276	295392.13	528563.39
1277	295395.53	528564.29
1278	295397.81	528568.60
1279	295407.32	528575.00
1280	295406.97	528578.93
1281	295414.08	528585.37
1282	295417.20	528588.69
1283	295422.19	528598.59
1284	295424.00	528603.15
1285	295426.16	528604.58

1286	295427.99	528607.55
1287	295432.33	528610.35
1288	295433.18	528614.30
1289	295432.82	528615.32
1290	295440.65	528616.45
1291	295440.94	528621.17
1292	295446.38	528625.88
1293	295448.70	528627.33
1294	295458.56	528636.84
1295	295463.58	528637.29
1296	295465.36	528641.27
1297	295467.33	528648.29
1298	295469.78	528649.88
1299	295476.32	528650.82
1300	295476.82	528658.56
1301	295482.92	528661.07
1302	295484.43	528664.20
1303	295491.07	528666.24
1304	295495.42	528668.96
1305	295497.82	528669.50
1306	295497.74	528672.37
1307	295499.36	528674.26
1308	295511.84	528700.63
1309	295536.61	528717.27
1310	295550.19	528731.60
1311	295568.65	528724.48
1312	295578.06	528735.70
1313	295601.72	528742.06
1314	295612.44	528767.50
1315	295645.12	528789.18
1316	295650.29	528792.62
1317	295650.33	528815.13
1318	295658.72	528821.52
1319	295654.95	528826.75
1320	295661.98	528832.59
1321	295665.81	528844.42
1322	295674.33	528855.25
1323	295668.96	528861.08
1324	295667.85	528862.70
1325	295668.60	528863.52
1326	295672.87	528866.89
1327	295671.36	528874.38

1328	295676.45	528882.50
1329	295680.18	528883.53
1330	295680.84	528889.66
1331	295687.87	528890.69
1332	295702.87	528895.58
1333	295724.18	528907.53
1334	295724.83	528906.73
1335	295727.91	528905.10
1336	295782.13	528979.10
1337	295783.95	528981.37
1338	295809.08	529017.45
1339	295815.00	529062.32
1340	295816.19	529117.74
1341	295828.91	529174.23
1342	295838.62	529242.88
1343	295841.10	529268.37
1344	295848.76	529286.42
1345	295867.32	529324.15
1346	295885.71	529358.48
1347	295886.23	529364.03
1348	295946.31	529679.95
1349	295937.29	529699.92
1350	295955.26	529706.03
1351	296081.52	529738.14
1352	296137.80	529753.84
1353	296152.90	529733.68
1354	296158.63	529725.92
1355	296173.10	529706.34
1356	296176.21	529703.84
1357	296220.36	529668.30
1358	296240.69	529647.59
1359	296260.16	529623.37
1360	296274.74	529605.21
1361	296305.36	529577.37
1362	296328.20	529538.13
1363	296368.70	529501.36
1364	296395.28	529467.97
1365	296424.07	529445.39
1366	296468.36	529430.46
1367	296553.03	529396.11
1368	296599.94	529380.05
1369	296667.77	529347.79

1370	296674.85	529344.42
1371	296677.52	529342.98
1372	296741.00	529317.37
1373	296788.66	529302.96
1374	296804.96	529295.05
1375	296833.36	529278.46
1376	296878.34	529255.14
1377	296938.79	529242.92
1378	297000.91	529220.67
1379	297011.10	529210.99
1380	297020.16	529213.24
1381	297068.91	529200.85
1382	297115.53	529190.42
1383	297201.71	529180.56
1384	297221.57	529177.52
1385	297241.18	529177.14
1386	297279.83	529181.44
1387	297297.19	529183.36
1388	297338.20	529196.30
1389	297382.44	529202.00
1390	297421.77	529203.90
1391	297498.73	529207.59
1392	297566.25	529210.83
1393	297712.60	529217.57
1394	297719.33	529215.43
1395	297780.53	529195.96
1396	297812.52	529172.30
1397	297868.63	529162.28
1398	297915.48	529144.05
1399	297926.12	529139.91
1400	297947.97	529133.55
1401	298062.70	529100.13
1402	298124.25	529083.03
1403	298144.42	529072.43
1404	298181.30	529067.13
1405	298230.84	529052.76
1406	298295.23	529027.44
1407	298341.23	529007.98
1408	298405.85	528980.63
1409	298406.36	528982.03
1410	298417.46	528979.43
1411	298551.15	528953.99

1412	298563.98	528943.59
1413	298566.93	528945.88
1414	298554.99	528957.73
1415	298539.21	528973.45
1416	298509.53	529021.35
1417	298460.73	529107.31
1418	298402.29	529204.52
1419	298367.72	529265.13
1420	298333.63	529315.08
1421	298324.96	529338.28
1422	298312.66	529400.66
1423	298302.47	529464.04
1424	298242.46	529679.34
1425	298296.21	529731.34
1426	298337.67	529758.48
1427	298385.80	529817.84
1428	298408.30	529839.66
1429	298425.42	529852.54
1430	298433.63	529850.75
1431	298481.17	529840.40
1432	298537.49	529833.62
1433	298589.60	529827.28
1434	298620.82	529905.29
1435	298623.28	529911.27
1436	298670.39	530029.16
1437	298629.20	530068.74
1438	298603.67	530130.31
1439	298585.20	530176.84
1440	298573.93	530188.19
1441	298562.58	530188.54
1442	298489.94	530189.57
1443	298411.66	530174.56
1444	298399.09	530218.45
1445	298344.38	530252.55
1446	298315.10	530270.62
1447	298459.84	530368.75
1448	298331.52	530418.37
1449	298283.18	530458.93
1450	298229.38	530504.11
1451	298114.47	530416.47
1452	298031.22	530356.59
1453	298010.55	530340.09

1454	297991.71	530336.62
1455	297953.76	530297.42
1456	297862.93	530228.99
1457	297853.56	530225.92
1458	297690.93	530216.50
1459	297513.16	530203.67
1460	297430.24	530197.69
1461	297222.33	530182.33
1462	297225.16	530215.84
1463	297217.77	530218.95
1464	297022.66	530304.88
1465	296919.98	530348.87
1466	296754.56	530420.33
1467	296650.03	530465.48
1468	296570.58	530499.75
1469	296495.22	530532.25
1470	296446.83	530552.45
1471	296425.47	530570.43
1472	296410.31	530562.84
1473	296387.26	530539.27
1474	296385.16	530537.12
1475	296364.88	530516.39
1476	296303.40	530470.11
1477	296246.50	530423.87
1478	296232.51	530412.54
1479	296225.47	530406.78
1480	296123.68	530468.92
1481	295932.66	530540.53
1482	295781.65	530607.83
1483	295660.21	530640.39
1484	295486.95	530641.67
1485	295385.29	530655.44
1486	295359.19	530665.50
1487	295262.56	530706.84
1488	295255.82	530707.61
1489	295252.19	530710.60
1490	295237.48	530760.74
1491	295212.91	530798.08
1492	295193.25	530835.51
1493	295190.90	530839.93
1494	295163.70	530891.02
1495	295148.53	530925.34

1496	295112.45	531009.32
1497	295078.17	531106.07
1498	295071.61	531122.55
1499	295093.52	531134.69
1500	295112.35	531145.92
1501	295132.01	531156.56
1502	295152.91	531160.26
1503	295170.44	531168.83
1504	295176.71	531187.63
1505	295173.98	531204.19
1506	295183.10	531231.32
1507	295185.56	531241.35
1508	295184.16	531275.45
1509	295179.41	531323.73
1510	295186.00	531344.43
1511	295199.84	531351.76
1512	295246.52	531348.02
1513	295189.07	531451.52
1514	295182.71	531506.22
1515	295164.67	531552.06
1516	295169.67	531573.20
1517	295177.73	531619.97
1518	295178.22	531622.62
1519	295196.61	531609.55
1520	295209.01	531598.83
1521	295258.93	531596.96
1522	295275.13	531604.00
1523	295299.32	531611.58
1524	295371.87	531626.63
1525	295408.21	531640.73
1526	295443.72	531655.23
1527	295493.28	531652.12
1528	295513.42	531646.64
1529	295575.01	531667.97
1530	295617.56	531698.19
1531	295650.99	531720.61
1532	295716.29	531783.07
1533	295742.72	531796.65
1534	295771.91	531818.56
1535	295773.03	531827.49
1536	295799.36	532038.19
1537	295810.50	532039.24

1538	295806.72	532100.42
1539	295799.29	532226.52
1540	295795.12	532294.55
1541	295791.17	532319.95
1542	295811.77	532342.01
1543	295824.93	532356.41
1544	295926.94	532449.58
1545	295937.92	532443.79
1546	295967.12	532525.91
1547	295981.96	532571.55
1548	295988.26	532608.03
1549	296070.53	532675.36
1550	296155.42	532776.70
1551	296160.59	532782.75
1552	296220.40	532851.61
1553	296243.05	532869.88
1554	296289.16	532921.73
1555	296290.94	532926.26
1556	296293.76	532930.38
1557	296374.39	533048.44
1558	296471.03	532992.67
1559	296543.23	532932.85
1560	296594.28	532887.29
1561	296602.87	532879.63
1562	296617.84	532866.27
1563	296621.80	532862.75
1564	296695.13	532817.61
1565	296741.26	532788.71
1566	296787.70	532762.05
1567	296788.43	532766.74
1568	296801.03	532848.33
1569	296802.07	532854.25
1570	296849.65	533125.47
1571	296851.08	533133.56
1572	296851.60	533136.52
1573	296870.75	533258.92
1574	296878.98	533308.31
1575	296880.51	533315.84
1576	296882.25	533334.57
1577	296897.61	533400.73
1578	296911.43	533472.66
1579	296870.09	533469.09

1580	296820.15	533464.34
1581	296824.05	533490.40
1582	296825.82	533496.13
1583	296859.21	533646.20
1584	296875.05	533721.30
1585	296896.44	533815.15
1586	296899.23	533827.43
1587	296999.41	533893.59
1588	297055.91	533931.08
1589	297050.51	533971.78
1590	297048.82	533974.00
1591	297018.35	533988.11
1592	297015.09	534011.85
1593	297011.32	534051.54
1594	297011.13	534058.32
1595	297017.29	534060.82
1596	297072.70	534008.31
1597	297094.34	533998.76
1598	297168.09	533997.13
1599	297104.60	534435.52
1600	297102.64	534450.54
1601	297098.90	534482.50
1602	297049.48	534483.29
1603	296840.56	534449.83
1604	296663.76	534425.54
1605	296206.26	534458.89
1606	296095.14	534472.67
1607	296028.34	534465.25
1608	295960.54	534433.17
1609	295835.66	534342.93
1610	295728.74	534245.74
1611	295644.42	534202.88
1612	295543.67	534203.15
1613	295429.14	534259.58
1614	295340.07	534326.84
1615	295219.63	534460.15
1616	295242.03	534487.79
1617	295244.88	534491.31
1618	295250.52	534497.90
1619	295262.96	534503.64
1620	295267.59	534514.95
1621	295266.20	534534.41

1622	295270.97	534542.60
1623	295282.90	534550.08
1624	295290.72	534540.09
1625	295303.50	534535.07
1626	295330.73	534532.96
1627	295348.58	534534.50
1628	295395.80	534535.81
1629	295425.96	534535.01
1630	295461.09	534530.68
1631	295487.46	534533.74
1632	295504.95	534540.99
1633	295521.53	534544.00
1634	295569.81	534544.21
1635	295604.41	534550.71
1636	295634.55	534560.18
1637	295682.36	534579.05
1638	295694.14	534586.69
1639	295807.41	534632.53
1640	295828.16	534640.90
1641	295866.55	534656.40
1642	295935.38	534684.18
1643	295953.85	534691.63
1644	295977.90	534701.69
1645	296007.46	534712.90
1646	296009.93	534715.20
1647	296040.89	534747.38
1648	296079.39	534786.18
1649	296092.24	534817.70
1650	296096.61	534828.40
1651	296099.39	534903.91
1652	296107.07	534936.14
1653	296139.90	534980.30
1654	296173.72	534999.73
1655	296223.57	535043.23
1656	296233.53	535049.34
1657	296230.36	535062.15
1658	296228.28	535064.15
1659	296213.33	535066.82
1660	296206.57	535067.57
1661	296200.68	535071.38
1662	296175.33	535127.83
1663	296158.19	535130.74

1664	296147.60	535121.05
1665	296137.07	535134.26
1666	296128.79	535138.74
1667	296118.71	535139.57
1668	296117.56	535140.15
1669	296098.98	535147.33
1670	296084.79	535127.65
1671	296069.58	535139.07
1672	296056.88	535156.03
1673	296041.98	535176.87
1674	295977.11	535210.82
1675	295948.17	535232.65
1676	295920.21	535225.44
1677	295866.35	535176.28
1678	295886.24	535161.57
1679	295888.17	535153.18
1680	295885.60	535139.10
1681	295877.71	535130.46
1682	295857.29	535115.08
1683	295842.81	535111.31
1684	295824.43	535119.17
1685	295814.31	535131.10
1686	295809.72	535132.46
1687	295781.10	535140.94
1688	295754.38	535144.40
1689	295689.90	535137.16
1690	295677.23	535140.16
1691	295671.84	535139.87
1692	295656.71	535156.24
1693	295651.31	535171.37
1694	295644.60	535197.78
1695	295644.37	535211.37
1696	295648.02	535225.95
1697	295659.17	535242.70
1698	295673.87	535264.65
1699	295686.52	535308.05
1700	295691.88	535329.87
1701	295689.22	535353.78
1702	295686.02	535361.49
1703	295667.28	535368.48
1704	295637.75	535369.89
1705	295624.09	535361.49

1706	295592.18	535336.03
1707	295555.16	535299.08
1708	295504.56	535263.44
1709	295474.75	535266.61
1710	295444.85	535271.88
1711	295409.25	535286.76
1712	295357.76	535357.91
1713	295336.21	535456.36
1714	295340.76	535497.11
1715	295350.74	535556.36
1716	295361.61	535580.25
1717	295390.10	535605.09
1718	295405.93	535617.95
1719	295455.56	535641.82
1720	295485.92	535662.32
1721	295498.50	535681.02
1722	295506.83	535731.71
1723	295504.05	535742.20
1724	295495.14	535781.18
1725	295495.02	535787.94
1726	295503.82	535827.57
1727	295499.32	535883.94
1728	295511.41	535919.28
1729	295529.07	535939.72
1730	295548.07	535960.31
1731	295557.45	535973.27
1732	295575.29	536032.20
1733	295582.24	536050.98
1734	295597.36	536082.82
1735	295599.09	536100.84
1736	295596.50	536113.93
1737	295583.07	536146.06
1738	295571.84	536153.50
1739	295561.65	536173.00
1740	295556.56	536190.41
1741	295557.73	536202.05
1742	295552.38	536211.02
1743	295540.59	536248.46
1744	295535.59	536263.34
1745	295536.94	536295.84
1746	295534.20	536308.38
1747	295527.76	536314.97

1748	295501.51	536338.94
1749	295463.67	536365.09
1750	295458.91	536371.26
1751	295465.49	536391.41
1752	295452.25	536407.22
1753	295452.47	536462.21
1754	295466.72	536502.31
1755	295478.81	536540.42
1756	295484.14	536554.51
1757	295458.04	536593.96
1758	295412.72	536645.27
1759	295391.00	536690.47
1760	295384.05	536720.23
1761	295385.79	536732.94
1762	295397.02	536763.00
1763	295401.01	536773.66
1764	295403.81	536781.15
1765	295370.29	536794.62
1766	295362.30	536804.89
1767	295349.69	536840.56
1768	295304.32	536889.72
1769	295302.04	536910.57
1770	295307.73	536940.28
1771	295305.03	536963.37
1772	295292.15	537004.56
1773	295288.00	537043.73
1774	295299.04	537065.70
1775	295315.58	537096.48
1776	295342.33	537124.77
1777	295371.41	537140.23
1778	295408.78	537150.38
1779	295415.43	537152.59
1780	295422.19	537161.16
1781	295439.45	537172.01
1782	295463.03	537174.99
1783	295486.38	537187.88
1784	295521.88	537195.52
1785	295551.94	537197.19
1786	295586.52	537204.64
1787	295617.32	537222.49
1788	295624.62	537229.34
1789	295628.47	537272.81

1790	295628.24	537292.90
1791	295627.03	537312.85
1792	295590.76	537389.72
1793	295581.19	537409.90
1794	295553.30	537483.34
1795	295543.97	537548.47
1796	295518.04	537543.51
1797	295426.49	537524.83
1798	295231.76	537486.42
1799	295085.10	537474.77
1800	295098.61	537531.74
1801	295109.45	537570.19
1802	295134.10	537630.12
1803	295157.66	537679.30
1804	295163.06	537688.35
1805	295166.76	537692.80
1806	295236.15	537737.22
1807	295301.75	537768.07
1808	295324.63	537783.94
1809	295372.40	537823.31
1810	295419.12	537842.26
1811	295447.54	537866.97
1812	295516.43	537942.31
1813	295533.98	537958.24
1814	295581.22	538001.10
1815	295665.76	538068.96
1816	295722.56	538141.42
1817	295738.41	538170.86
1818	295741.91	538198.61
1819	295750.62	538216.55
1820	295849.81	538308.55
1821	295877.55	538341.08
1822	295906.52	538369.58
1823	295932.10	538394.75
1824	295956.55	538401.90
1825	295992.00	538402.21
1826	296011.97	538400.91
1827	296064.25	538398.10
1828	296164.49	538400.68
1829	296193.54	538402.38
1830	296191.02	538412.05
1831	296162.59	538527.04

1832	296149.16	538581.39
1833	296244.56	538669.44
1834	296283.83	538717.36
1835	296333.35	538791.43
1836	296378.96	538850.19
1837	296459.85	538921.78
1838	296500.95	539004.70
1839	296513.50	539128.47
1840	296509.90	539138.32
1841	296607.93	539162.57
1842	296613.59	539163.94
1843	296717.06	539189.06
1844	296776.53	539203.49
1845	296844.14	539219.90
1846	296835.18	539228.02
1847	296804.51	539221.76
1848	296796.81	539246.91
1849	296812.67	539249.76
1850	296834.73	539251.21
1851	296869.28	539243.51
1852	296902.05	539219.31
1853	296929.99	539233.16
1854	296941.49	539258.95
1855	296973.48	539274.20
1856	296988.64	539297.28
1857	297030.06	539299.01
1858	297034.51	539285.80
1859	297015.52	539276.35
1860	296982.25	539253.39
1861	297142.18	539295.90
1862	297504.16	539386.58
1863	297635.02	539419.36
1864	297652.57	539423.75
1865	297829.33	539619.31
1866	297947.87	539648.41
1867	298165.45	539831.36
1868	298239.19	539884.87
1869	298355.99	539953.60
1870	298398.98	539976.65
1871	298448.55	540012.68
1872	298502.90	540078.36
1873	298537.48	540130.87

1874	298586.66	540209.04
1875	298627.36	540303.20
1876	298711.21	540431.86
1877	298734.48	540476.99
1878	298760.30	540621.76
1879	298758.33	540629.87
1880	298653.13	541063.30
1881	298652.19	541067.15
1882	298619.08	541062.76
1883	298619.18	541101.39
1884	298585.99	541123.36
1885	298572.83	541150.37
1886	298628.36	541165.34
1887	298846.62	541219.96
1888	298865.59	541224.72
1889	299118.73	541288.79
1890	299358.63	541348.09
1891	299729.51	541437.73
1892	300091.58	541531.64
1893	300456.90	541627.33
1894	300547.14	541650.20
1895	300559.24	541653.27
1896	300818.85	541719.06
1897	301187.18	541813.16
1898	301555.32	541909.32
1899	301672.48	541937.23
1900	301678.68	541937.05
1901	301925.78	542003.99
1902	302287.83	542093.10
1903	302373.16	542114.10
1904	302381.56	542100.84
1905	302700.51	541603.97
1906	302785.90	541609.28
1907	302815.74	541605.42
1908	302880.00	541594.09
1909	302972.19	541577.84
1910	303064.47	541561.57
1911	303157.44	541545.18
1912	303204.45	541536.75
1913	303249.51	541528.61
1914	303342.14	541511.90
1915	303435.05	541495.13

1916	303507.45	541481.55
1917	303550.08	541473.56
1918	303562.34	541471.26
1919	303642.76	541455.97
1920	303668.17	541450.46
1921	303753.87	541436.52
1922	303805.53	541427.21
1923	303865.42	541416.42
1924	303991.98	541394.22
1925	304120.90	541370.04
1926	304132.40	541367.89
1927	304229.94	541307.75
1928	304276.71	541278.91
1929	304484.48	541149.21
1930	304523.26	541125.24
1931	304656.41	541041.33
1932	304749.64	540879.09
1933	304816.15	540761.15
1934	304899.16	540613.93
1935	304961.43	540503.51
1936	304993.28	540447.04
1937	305086.06	540282.51
1938	305314.91	539876.69
1939	305316.87	539873.20
1940	305340.38	539831.52
1941	305365.48	539816.53
1942	305437.49	539773.56
1943	305631.56	539660.13
1944	305676.74	539670.24
1945	305831.18	539704.81
1946	305979.63	539787.52
1947	306039.57	539805.46
1948	306066.75	539813.59
1949	306199.33	539830.20
1950	306259.86	539849.54
1951	306325.37	539892.73
1952	306456.13	539956.47
1953	306463.91	539958.56
1954	306555.90	539983.33
1955	306596.26	539995.37
1956	306677.91	540021.74
1957	306743.96	540043.08

1958	306892.83	540091.17
1959	306938.60	540098.70
1960	307037.85	540116.70
1961	307113.31	540130.38
1962	307203.37	540138.91
1963	307305.25	540146.65
1964	307416.08	540155.08
1965	307426.38	540155.87
1966	307544.38	540048.22
1967	307636.54	539962.89
1968	307679.87	539880.26
1969	307778.85	539691.49
1970	307735.96	539670.55
1971	307722.57	539632.39
1972	307735.70	539564.13
1973	307724.01	539524.70
1974	307718.06	539495.71
1975	307706.83	539478.64
1976	307694.72	539465.36
1977	307684.46	539459.57
1978	307667.52	539447.31
1979	307654.72	539432.85
1980	307639.45	539416.96
1981	307634.07	539415.45
1982	307630.97	539409.95
1983	307602.28	539387.56
1984	307592.67	539379.26
1985	307574.19	539335.07
1986	307569.76	539310.89
1987	307564.47	539302.33
1988	307557.91	539288.86
1989	307538.38	539268.08
1990	307535.10	539229.64
1991	307520.68	539212.49
1992	307525.52	539212.67
1993	307533.30	539214.26
1994	307558.85	539226.71
1995	307597.14	539224.86
1996	307635.80	539219.17
1997	307648.93	539218.75
1998	307718.14	539184.13
1999	307767.61	539176.43

2000	307790.64	539172.84
2001	307800.36	539171.74
2002	307805.32	539169.22
2003	307859.16	539170.01
2004	307855.26	539110.87
2005	308040.87	539086.62
2006	308178.52	539076.65
2007	308198.09	539075.24
2008	308199.05	539068.51
2009	308334.46	539078.41
2010	308462.50	539081.11
2011	308586.93	539067.75
2012	308661.80	539055.10
2013	308735.44	539037.62
2014	308986.92	538963.68
2015	309117.15	538916.31
2016	309162.18	538905.73
2017	309185.07	538900.34
2018	309242.37	538896.26
2019	309298.80	538896.20
2020	309329.64	538898.78
2021	309369.95	538908.59
2022	309390.21	538916.81
2023	309409.12	538933.95
2024	309467.06	538902.10
2025	309499.92	538881.94
2026	309506.46	538872.48
2027	309511.89	538869.27
2028	309536.87	538885.23
2029	309573.91	538908.90
2030	309614.48	538917.83
2031	309613.20	538927.28
2032	309634.02	538932.60
2033	309668.28	538925.62
2034	309671.42	538928.48
2035	309707.62	538937.18
2036	309746.71	538947.31
2037	309751.19	538953.53
2038	309792.56	538967.39
2039	309821.94	538968.12
2040	309878.22	538990.07
2041	309890.26	538987.66

2042	309901.10	538986.92
2043	309935.21	538993.70
2044	309943.32	538992.47
2045	309968.96	538968.99
2046	309982.26	538962.99
2047	309986.79	538954.94
2048	309993.87	538951.81
2049	310012.19	538955.47
2050	310018.87	538948.27
2051	310040.14	538942.46
2052	310048.28	538947.26
2053	310067.93	538936.25
2054	310087.81	538936.46
2055	310108.64	538915.49
2056	310125.68	538914.10
2057	310148.30	538895.47
2058	310205.55	538866.82
2059	310221.08	538858.22
2060	310221.92	538847.56
2061	310236.32	538831.31
2062	310246.23	538810.76
2063	310252.91	538789.84
2064	310285.86	538755.91
2065	310288.58	538739.11
2066	310296.12	538717.76
2067	310292.83	538708.48
2068	310295.72	538693.21
2069	310270.04	538662.08
2070	310271.68	538646.88
2071	310248.82	538618.56
2072	310232.89	538601.29
2073	310218.70	538605.49
2074	310213.33	538598.98
2075	310159.27	538598.04
2076	310158.30	538586.31
2077	310146.76	538583.74
2078	310144.29	538573.19
2079	310131.16	538565.52
2080	310126.76	538554.11
2081	310129.94	538514.06
2082	310133.60	538504.11
2083	310136.07	538498.82

2084	310146.45	538480.54
2085	310159.66	538468.30
2086	310167.30	538454.31
2087	310180.26	538449.54
2088	310203.42	538437.27
2089	310208.65	538425.82
2090	310216.90	538411.26
2091	310236.17	538399.90
2092	310265.47	538394.77
2093	310281.37	538404.12
2094	310284.21	538411.90
2095	310295.27	538418.80
2096	310297.44	538429.96
2097	310312.07	538453.82
2098	310323.48	538479.39
2099	310324.14	538489.35

2100	310332.67	538501.98
2101	310337.30	538518.29
2102	310349.54	538528.36
2103	310353.56	538545.43
2104	310364.56	538555.63
2105	310383.27	538567.18
2106	310392.81	538579.55
2107	310405.55	538581.20
2108	310408.24	538587.88
2109	310421.48	538590.61
2110	310454.53	538584.70
2111	310473.09	538584.82
2112	310480.69	538578.06
2113	310506.53	538573.83
2114	310545.15	538555.08