

Projekt

z dnia 23 października 2025 r.
Zatwierdzony przez

**UCHWAŁA NR
RADY MIEJSKIEJ PNIEWY**

z dnia 30 października 2025 r.

w sprawie "Sołeckiej Strategii Rozwoju Konin"

Na podstawie art. 18 ust. 2 pkt 6 ustawy z dnia 8 marca 1990 r. o samorządzie gminnym (Dz. U. z 2025 r. poz. 1153) Rada Miejska Pniewy uchwala, co następuje:

§ 1. Zatwierdza się „Sołecką Strategię Rozwoju Konin”, stanowiącą załącznik do niniejszej uchwały.

§ 2. Wykonanie uchwały powierza się Burmistrzowi.

§ 3. Uchwała wchodzi w życie z dniem podjęcia.

SOŁECKA STRATEGIA ROZWOJU KONIN w Gminie Pniewy

na okres
lipiec 2025 r. - lipiec 2030 r.



Dokument sporządzony przez przedstawicieli
Grupy Odnowy Wsi:

Weronika Stanisławska

Danuta Szofer

Laurencja Danielczak

Violetta Szofer

Anastazja Drużbalska

z udziałem moderatorów:

Ewa Jankowiak

Mirosława Woźniak

Lipiec 2025 rok

SPIS TREŚCI:

	STRONA
1. WPROWADZENIE	3
2. KARTA DIAGNOZY	4
3. ANALIZA ZASOBÓW	9
4. ANALIZA SWOT	16
5. ANALIZA POTENCJAŁU	19
6. WIZJA WSI/MIEJSCOWOŚCI	23
7. PROGRAM DŁUGOTERMINOWY	25
8. PROGRAM KRÓTKOTERMINOWY	34



Położenie sołectwa na mapie Gminy Pniewy

*SOŁECKA STRATEGIA ROZWOJU – KONIN wypracowana przez GOW
na warsztatach w ramach programu UMWW - „Wielkopolska Odnowa Wsi 2020+”*

1. WPROWADZENIE

Niniejszy dokument powstał w wyniku prac zespołu osób członków Grupy Odnowy Wsi - **sołectwa Konin**, biorących udział w warsztatach w świetlicy wiejskiej w Chełmnie w ramach programu Urzędu Marszałkowskiego Województwa Wielkopolskiego - „Wielkopolska Odnowa Wsi 2020+”. Strategia określa drogę do wyznaczonego celu, jakim jest poprawa warunków życia w sołectwie. Służy jego rozwojowi poprzez uporządkowanie działań podejmowanych przez różne grupy społeczności lokalnej. Ma **charakter integracyjny** w stosunku do mieszkańców, organizacji pozarządowych oraz urzędu gminy.

W toku prac nad strategią rozwoju wsi zrealizowano następujące zadania:

- Przeprowadzono analizę zasobów, które uświadomiły grupie, co ma jej wieś, czym dysponuje i jakie znaczenie mają te dobra dla dalszego rozwoju społeczności.
- Przeprowadzono analizę SWOT dla wsi, która określa jej **mocne i słabe** strony, występujące **szanse i zagrożenia** dla jej rozwoju.
- Sformułowano **wizję** hasłową i opisową - opis stanu miejscowości i jej społeczności lokalnej, jaki chcemy osiągnąć.
- Zaproponowano listę kluczowych zadań do realizacji w horyzoncie: krótkoterminowym oraz długoterminowym. Oba plany prowadzą do urzeczywistnienia zawartej w strategii wizji, wskazują w jaki sposób i jakimi środkami będziemy starali się ją osiągnąć.



*Grupa Odnowy Wsi w czasie warsztatów opracowania Sołeckiej Strategii Rozwoju
Świetlica wiejska w Chełmnie w dniach 04-05.07.2025 r.*

*SOŁECKA STRATEGIA ROZWOJU – KONIN wypracowana przez GOW
na warsztatach w ramach programu UMWW - „Wielkopolska Odnowa Wsi 2020+”*

2. KARTA DIAGNOZY ZAAWANSOWANIA ODNOWY WSI
wraz ze sprawozdaniem z wizji w terenie

Gmina: Pniewy

Sołectwo: Konin

Liczba mieszkańców: 183 osoby

Faza odnowy	Zakres działań	*	Rozwój organizacyjny	*	Sterowanie rozwojem	*
A Inicjalna	brak działań		istnieje tylko rada sołecka/brak organizacji, brak wyodrębnionych jednostek samorządu pomocniczego w miejscie		brak planowania działań w wymiarze całej wsi/miejscowości	
	działania fragment. lub dotyczące wąskiej grupy		rozproszone działanie organizacji			
	działania spontaniczne				opracowanie planu i programu odnowy dla całej wsi/miejscowości	X
	porządkowanie wsi/miejscowości			zawiązana grupa odnowy wsi/miejscowości		
	projekty startowe (z programu krótkoterminowego)					
	przekonywanie mieszkańców do idei odnowy wsi/miejscowości i integrowanie wokół pierwszych przedsięwzięć				planowanie w krótkim horyzoncie czasowym	
			podjmuje się kroki na rzecz skoordynowania działań organizacji we wsi/miejscowości			

SOLECKA STRATEGIA ROZWOJU – KONIN wypracowana przez GOW
na warsztatach w ramach programu UMWW – „Wielkopolska Odnowa Wsi 2020+”

B Początkowa	różnorodne projekty (z programu długoterminowego) nastawione na usunięcie podstawowych barier i zaspokojenie głównych potrzeb		liczna grupa odnowy wsi/ miejscowości (skupia przedstawicieli organizacji i instytucji)	systematyczne planowanie działań, (np. roczne plany rzeczowo-finansowe, kalendarze imprez)		X	X
						związane stowarzyszenie na rzecz rozwoju (odnowy) wsi/ miejscowości	wykorzystywanie gminnych instrumentów wsparcia
C Zaawansowana	pobudzenie mieszkańców do odnowy własnych posesji		skoordynowane działanie organizacji obecnych we wsi/ w miejscowości	proste instrumenty komunikacji wewnętrznej		X	X
	projekty jakościowo zmieniające kluczowe obszary życia oraz kształtujące strukturę wsi/ miejscowości	X	„koalicja” organizacji i instytucji na rzecz odnowy wsi/ miejscowości	projektowanie działań (projekty) pozyskiwanie środków zewnętrznych			
	projekty wyróżniające wieś/ miejscowość, kształtuje się centrum wiejskie/ miejscowości		liczne stowarzyszenie odnowy wsi/ miejscowości	systematyczne planowanie rozwoju (aktualizowanie planu i programu odnowy wsi/ miejscowości)			
	powszechne zaangażowanie mieszkańców w projekty publiczne		animacja aktywności poszczególnych grup mieszkańców	rozwnięta komunikacja wewnętrzna promocja wsi/ miejscowości			
	powszechna odnowa prywatnych posesji						

<p>C</p> <p>Caościowa</p>	<p>lokalnie oraz regionalnie powiazane ze soba projekty wywołujace efekt synergiczny (nacisk na tworzenie miejsc pracy)</p>	<p>Stowarzyszenie odnowy wsi/ miejscowosci instytucja rozwoju lokalnego (Centrum Aktywnosci Lokalnej), rozwój wsi/ miejscowosci oparty na aktywnosci kluczowych grup mieszkancow (rolnikow, przedsiebiorcow, mlodziarzy, kobiet) i stowarzyszen</p>	<p>kompleksowe i szczegolowe planowanie przestrzenne</p>	
	<p>uksztaltowane „centrum wiejskie” / centrum miejscowosci</p>		<p>powsezny udzial grup mieszkancow w strategicznym planowaniu rozwoju</p>	
	<p>swiadome ksztaltowanie czynnikow rozwoju (np. wykorzystania odnawialnych energii)</p>		<p>rozwinieta promocja oraz komunikacja z otoczeniem</p>	
	<p>projekty kreujace „wieś/ miejscowosc tematyczna”</p>		<p>instrumenty wsparcia dzialan prywatnych</p>	
	<p>dostosowanie projektow prywatnych do programu odnowy wsi/ miejscowosci</p>			

Wstaw X gdy spelnia warunek

Sprawozdanie z wizji w terenie

Wizję lokalną przeprowadzono w sołectwie Konin dnia 04.07.2025 r.

Uczestnicy: Sołtys i Lider GOW Danuta Szofer, gminny koordynator programu Aleksandra Gularek, pracownik UMiG Pniewy Aleksandra Kuźdowicz

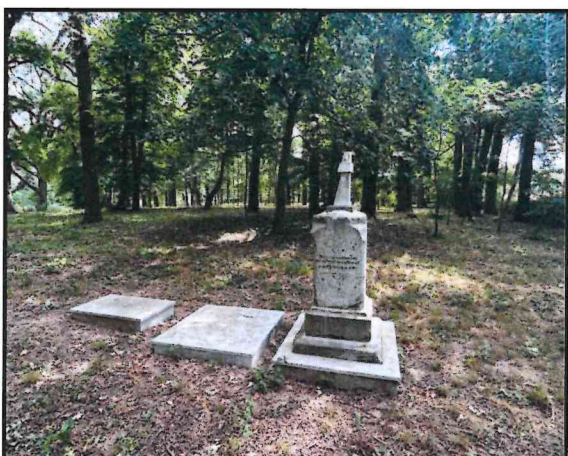
Konin – niewielkie sołectwo położone w województwie wielkopolskim, w powiecie szamotulskim, w gminie Pniewy, liczące 183 mieszkańców. Główny szlak komunikacyjny to droga powiatowa nr 1880P, utwardzona bitumicznie, oświetlona, z obustronnym chodnikiem. Z głównym szlakiem od strony południowej krzyżuje się asfaltowa droga powiatowa nr 1878P, bez infrastruktury okołodrogowej. Od głównej arterii odchodzi kilka dróg wewnętrznych, częściowo utwardzonych kruszywem, częściowo nieutwardzonych, bez chodników i nieoświetlonych. Zabudowę Konina stanowią domy jednorodzinne i wielorodzinne, usytuowane w większości w zwartej formie, wzdłuż kilku dróg. Typ wsi wielodrożnica. Swoiste centrum kulturalne sołectwa stanowi świetlica wiejska, miejsce integracji mieszkańców. Obok usytuowane są miejsce do gry w piłkę oraz plac zabaw (na prywatnym gruncie, który jest użyczany na cele społeczne). Miejscowość jest zwodociągowana i zgazyfikowana, jednak nieskanalizowana. Brakuje sklepu spożywczego, nie funkcjonuje również handel obwoźny. Na szczególną uwagę zasługuje piękna aleja kasztanowa z cennym drzewostanem. W zasobach wsi znajdziemy także zabytkowy park i dworek – własność prywatna. W sołectwie działają: Koło Łowieckie Darz Bór oraz sformalizowana Grupa Odnowy Wsi, której rolę pełni Ochotnicza Straż Pożarna. Konin korzysta z funduszu sołeckiego i wsparcia gminy, poprzez którą pozyskuje środki zewnętrzne. Z przeprowadzonej wizji w terenie sporządzono dokumentację fotograficzną (płyta CD).

Data: 04.07.2025 r.

Sporządził: Ewa Jankowiak, Mirosława Woźniak

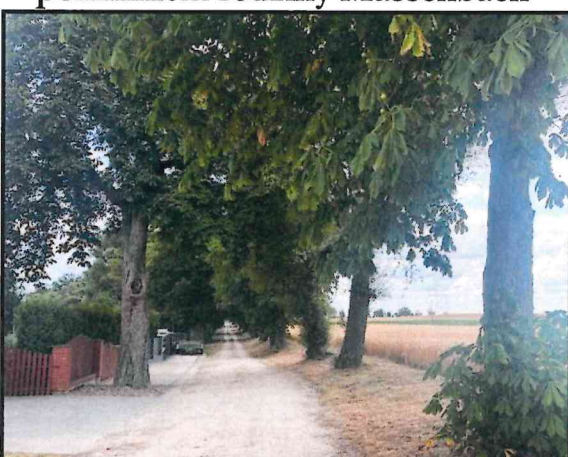


Architektura sołectwa



Miejsce kultu religijnego

Park z cennym drzewostanem oraz pomnikiem rodziny Massenbach



Świetlica wiejska oraz OSP

Aleja kasztanowa licząca ponad 100 lat

SOLECKA STRATEGIA ROZWOJU – KONIN wypracowana przez GOW
na warsztatach w ramach programu UMWW „Wielkopolska Odnowa Wsi 2020+”

3. ANALIZA ZASOBÓW

Analiza zasobów służy uświadomieniu sobie, co mamy i określeniu, jakie znaczenie mają te dobra dla dalszego rozwoju wsi/miejscowości. Wynikiem analizy zasobów jest spis dóbr materialnych i niematerialnych będących w posiadaniu społeczności lokalnej, które mogą być wykorzystane obecnie, bądź w przyszłości w realizacji przedsięwzięć odnowy wsi. Analiza zasobów przeprowadzona jest według ujednoliconego schematu. Znaczenie każdego z zasobów podlega ocenie, która wykorzystywana jest w dalszych analizach.

ANALIZA ZASOBÓW – CZĘŚĆ I				
RODZAJ ZASOBU *	Opis (<i>nazwanie</i>) zasobu jakim wieś/miejscowość dysponuje	Znaczenie zasobu (odpowiednio wstaw X)		
		Małe	Duże	Wyróżniające
PRZYRODNICZY				
walory krajobrazu, rzeźby terenu	Teren nizinny, pola, łąki, lasy. Zbiorniki wodne doprowadzone do jeziora.			X
stan środowiska	Czyste bez zanieczyszczeń.		X	
walory klimatu	Umiarkowane.		X	
walory szaty roślinnej	Sąsiedztwo pól, lasów.			X
cenne przyrodniczo obszary lub obiekty	Aleja kasztanowa licząca ponad 100 lat, park, dworek.			X
świat zwierzęcy (ostoje, siedliska)	Zwierzyna polna i leśna, siedlisko żurawi, gęsi. Żerująca na terenie sołectwa para orłów bielików. Siedliska ptaków. Wilki zamieszkujące pobliskie lasy.			X
wody powierzchniowe (cieki, rzeki, stawy)	Torfowisko, rozlewiska, prywatne stawy, jezioro leśne.		X	
wody podziemne				
gleby	Różnorodna, od III do VI kategorii.		X	

SOLECKA STRATEGIA ROZWOJU – **KONIN** wypracowana przez GOW
na warsztatach w ramach programu UMWW – „Wielkopolska Odnowa Wsi 2020+”

kopaliny				
walory geotechniczne	Grunty charakteryzujące się dobrą nośnością. Zróżnicowane warunki geotechniczne.		X	
KULTUROWY				
walory architektury	Zabudowa zwarta, jednorodzinna i wielorodzinna.	X		
walory przestrzeni wiejskiej publicznej	Salka świetlicowa, parking przynależący, utwardzony plac za świetlicą, krzyż na wjeździe do wioski.		X	
walory przestrzeni wiejskiej prywatnej	Posesje zadbane.	X		
zabytki i pamiątki historyczne	Dworek – obecnie obiekt prywatny. Pomnik rodziny Massenbach. Krzyż. Pomnik Myśliwych w lesie.			X
osobliwości kulturowe				
miejsca, osoby i przedmioty kultu	Krzyż, figura Św. Floriana.			X
święta, odpusty, pielgrzymki	Kultywowanie tradycji religijnych w parafii pw. Św. Wawrzyńca w Pniewach (Święcenie pokarmów, Droga Krzyżowa, Modlitwy). Obchodzenie Dnia Kobiet. Wspólne wyjazdy integracyjne.			X
tradycje, obrzędy, gwara	„Sikory” - grupa mieszkańców przebierających się i składających życzenia lokalnej społeczności.			X
legends, podania i fakty historyczne	Legenda o Baronie Massenbach.			X
przekazy literackie				
ważne postacie i przekazy historyczne	Rodzina Massenbach – właściciele majątku konińskiego.			X
specyficzne nazwy	Konino, Konin Za Górą, Konin Huby.			X

specyficzne potrawy	Bigos.			X
dawne zawody				
zespoły artystyczne, twórcy				
ANALIZA ZASOBÓW – CZĘŚĆ II				
RODZAJ ZASOBU	Opis (nazwanie) zasobu jakim wieś/miejscowość dysponuje	Znaczenie zasobu (odpowiednio wstaw X)		
		Małe	Duże	Wyróżniające
OBIEKTY I TERENY				
działki pod zabudowę mieszkaniową	Kilka, własność prywatna.	X		
działki pod domy letniskowe				
działki pod zakłady usługowe i przemysł				
pustostany mieszkaniowe				
pustostany poprzemysłowe				
tradycyjne nieużytkowane obiekty gospodarskie (stodoły, spichlerze, kuźnie, młyny, itp.)				
INFRASTRUKTURA SPOŁECZNA				
placze publicznych spotkań, festynów	Teren przy świetlicy wiejskiej, Kasztanówka - aleja kasztanowa.		X	
sale spotkań, świetlice, kluby	Świetlica.		X	
miejsca uprawiania sportu	Teren przy świetlicy wiejskiej, Kasztanówka.		X	
miejsca rekreacji	Teren prywatny przeznaczony na plac zabaw, znajdujący się za świetlicą wiejską w centrum Konina.		X	

ścieżki rowerowe, szlaki turystyczne	Ścieżka rowerowa na Koszanowo, Chełmno, Lubosinę, Buszewo, Koninek, Konin Huby (teren z ogromnym potencjałem).			X
szkoły	Brak, dzieci uczęszczają do SP w Pniewach – dowóz gminny.		X	
przedszkola	Brak, dzieci uczęszczają do żłobka i przedszkola w Pniewach – dowóz gminny i prywatny.		X	
biblioteki	Brak, mieszkańcy korzystają z Biblioteki Publicznej Miasta i Gminy Centrum Kultury Pniewy.		X	
placówki opieki społecznej	Brak, mieszkańcy korzystają z Centrum Usług Społecznych w Pniewach.		X	
placówki służby zdrowia	Brak, mieszkańcy korzystają z placówek medycznych w Pniewach oraz okolicy – Szamotuły, Chrzypsko, Tarnowo Podgórne itd.		X	
INFRASTRUKTURA TECHNICZNA				
wodociąg, kanalizacja	Wodociąg 100%, brak kanalizacji sanitarnej.		X	
drogi (nawierzchnia, oznakowanie, oświetlenie)	Główna droga powiatowa, asfaltowa z Pniew w stronę Szamotuł. Drogi gruntowe gminne i powiatowe.		X	
chodniki, parkingi	Chodniki w złym stanie. Parking przed świetlicą.	X		
sieć telefoniczna i dostępność Internetu	Sieć telefoniczna w fazie likwidacji. Powszechny dostęp do sieci poprzez światłowód. Brak internetu w świetlicy.		X	
telefon komórkowa	Dostępna, zasięg różny w zależności od operatora.	X		
Internet szerokopasmowy	Istnieje sieć światłowodowa i radiowa.	X		

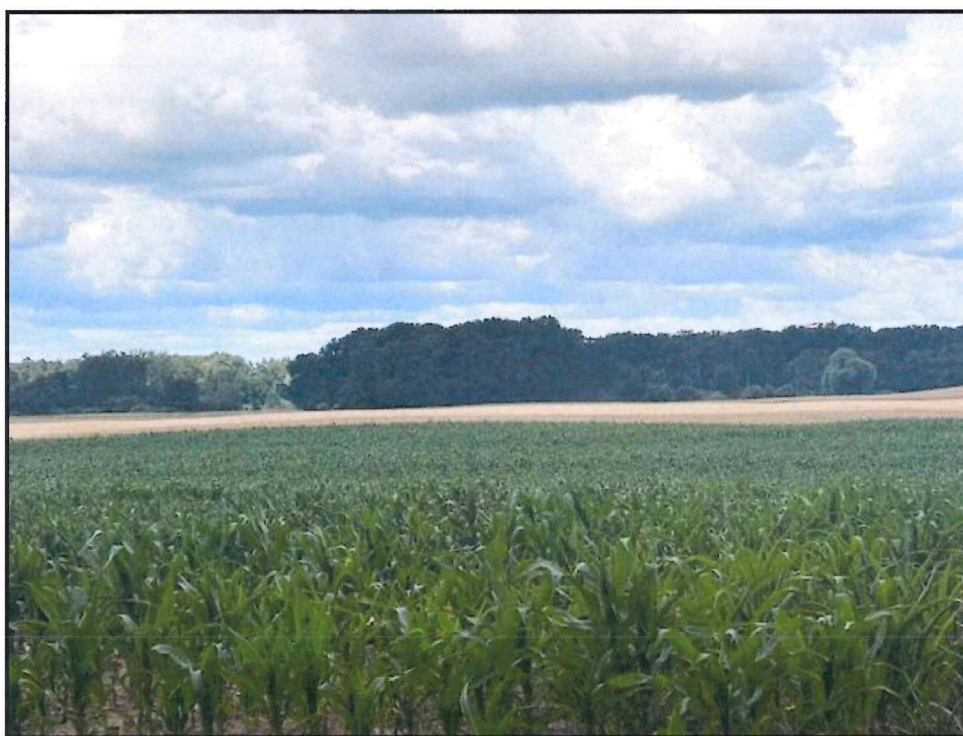
SOLECKA STRATEGIA ROZWOJU – **KONIN** wypracowana przez GOW
na warsztatach w ramach programu UMWW – „Wielkopolska Odnowa Wsi 2020+”

transport publiczny: a) kolej (przystanki) b) autobus (przystanki)	a)	X		
	b) Wiata autobusowa w centrum wioski.	X		
inne	Miejscowość zgazyfikowana, jednak większość mieszkańców nie jest podłączona do sieci gazowej.		X	
ANALIZA ZASOBÓW – CZĘŚĆ III				
RODZAJ ZASOBU	Opis (nazwanie) zasobu jakim wieś/miejscowość dysponuje	Znaczenie zasobu (odpowiednio wstaw X)		
		Małe	Duże	Wyróżniające
GOSPODARKA, ROLNICTWO				
miejsca pracy (gdzie, ile?)	Prywatne Gospodarstwo Rolne w Koninie (około 10 osób). Główne zatrudnienie poza wsią. Prywatne - małe firmy.		X	
znane firmy produkcyjne i zakłady usługowe i ich produkty	Mechanik samochodowy, firmy budowlane i rolnicze.		X	
gastronomia				
miejsca noclegowe				
gospodarstwa rolne	Kilka małych rodzinnych gospodarstw rolnych.	X		
uprawy hodowle	Głównie uprawa zbóż i roślin okopowych.		X	
możliwe do wykorzystania odpady produkcyjne				
zasoby odnawialnych energii	Panele słoneczne na prywatnych posesjach.	X		
ŚRODKI FINANSOWE I POZYSKIWANIE FUNDUSZY				
środki udostępniane przez gminę i/lub powiat	Środki w ramach funduszu sołeckiego, gminne i powiatowe konkursy dla organizacji pozarządowych.		X	

środki wypracowywane	Środki pozyskiwane z organizacji imprez lokalnych w tym np. festynów z okazji Dnia Dziecka, Rodzinny i inne.		X	
MIESZKAŃCY (KAPITAŁ SPOŁECZNY I LUDZKI)				
autorytety i znane postacie we wsi/miejscowości	Sołtys, Prezes jednostki OSP, Właściciele gospodarstwa Agrokonin.		X	
krajanie znani w regionie, w kraju i zagranicą				
osoby o specyficznej lub ważnej dla wiedzy i umiejętnościach, m.in. studenci	Mieszkancka o zdolnościach kulinarnych. Makijażystka, fryzjerka, mechanik samochodowy, strażacy (OSP).		X	
przedsiębiorcy, sponsorzy	Okoliczne firmy i zaprzyjaźnione osoby prywatne		X	
osoby z dostępem do Internetu i umiejętnościach informatycznych	Sołecka grupa na Messenger, działająca grupa na Facebooku.		X	
pracownicy nauki	Nauczycielka pracująca w pobliskich szkołach.	X		
związki i stowarzyszenia	Grupa Odnowy Wsi – sformalizowana, której rolę pełni OSP Konin, Koło Łowieckie Darz Bór.			X
kontakty zewnętrzne (np. z mediami)	Dyżurnem przez Pniewy, Gazeta Szamotulska. Strona internetowa www.pniewy.wlkp.pl .	X		
współpraca zagraniczna i krajowa	Współpraca z Gminą Pniewy. Parafią w Pniewach, z sąsiednimi sołectwami, LGD KOLD, Nadleśnictwem Pniewy.		X	
INFORMACJE DOSTĘPNE O WSI				
publikatory, lokalna prasa	Dyżurnem przez Pniewy, Gazeta Szamotulska.	X		
książki, przewodniki				

strony www	Facebook sołectwa.		X	
------------	--------------------	--	----------	--

ZASOBY – wszelkie elementy materialne i niematerialne wsi i związanego z nią obszaru, które mogą być wykorzystane obecnie bądź w przyszłości w realizacji publicznych bądź prywatnych przedsięwzięć odnowy wsi. Zwrócić uwagę na elementy specyficzne i rzadkie (wyróżniające wieś). *Opracowanie: Ryszard Wilczyński*



Malowniczy krajobraz sołectwa

4. ANALIZA SWOT

Analiza SWOT (SWOT – skrót od angielskich słów odpowiadającym silnym i słabym stronom, szansom i zagrożeniom) służy przeanalizowaniu sytuacji obecnej, a także najbliższej przewidywalnej przyszłości pod kątem tego, czym dysponujemy, czego nam brakuje, co nam może pomóc, a czego powinniśmy starać się uniknąć, – aby nam nie szkodziło. Wynikiem analizy jest zestawienie atutów (mocne strony), braków (słabe strony), szans i zagrożeń. Pomaga to planować działania, zaspokajać potrzeby, wypełniać braki w sposób realny, w oparciu o zasoby, wykorzystując szanse i w kalkulując ryzyko zagrożeń lub eliminując je.

<p>SILNE STRONY (atuty wewnętrzne)</p>	<p>SŁABE STRONY (słabości wewnętrzne)</p>
<ol style="list-style-type: none"> 1. Brak zakładów przemysłowych zanieczyszczających środowisko- czyste powietrze w sołectwie. J 2. Dzika zwierzyna i siedliska ptactwa, w tym występowanie gatunków chronionych. T 3. Dobrej jakości gleby, zwiększające plony rolne. B 4. Zwarta zabudowa sprzyjająca integracji. J 5. Cenny drzewostan - ponad stuletnia aleja kasztanowa. T 6. Ciekawy krajobraz sprzyjający rekreacji. J 7. Przydrożny krzyż i figura Św. Floriana na terenie miejscowości. T 8. Bogata historia wsi. T 9. Legenda o Baronie Massenbach związana z miejscowością. T 10. Nazewnictwo części wsi znane jedynie miejscowym. T 	<ol style="list-style-type: none"> 1. Zabytkowy budynek (dworek) – dostosowany do współczesnej architektury (teren prywatny). T 2. Plac zabaw przy świetlicy posadowiony na terenie prywatnym. S 3. Brak boiska sportowego. S 4. Brak kanalizacji sanitarnej. S 5. Problemy z zasięgiem niektórych operatorów w pewnych częściach wsi. J 6. Ciąg pieszy wymagający modernizacji. S 7. Świetlica bez dostępu do internetu. S 8. Brak sklepu na terenie miejscowości. J 9. Brak komunikacji publicznej - utrudniony dojazd (funkcjonowanie jedynie autobus szkolny). J 10. Niewystarczająca ilość miejsc parkingowych. S

<p>11. Tradycyjny bigos serwowany w sołectwie. T</p> <p>12. Żywe tradycje świeckie, w tym „Sikory”. T</p> <p>13. Kulturowanie tradycji religijnych przez mieszkańców. T</p> <p>14. Świetlica wiejska na terenie wsi. S</p> <p>15. Internet światłowodowy i radiowy. S</p> <p>16. Miejscowość zwodociągowana, gaz doprowadzony do miejscowości. S</p> <p>17. Gospodarstwa rolne dobrze prosperujące. B</p> <p>18. Uchwalony na zebraniu fundusz sołecki. B</p> <p>19. Kilka autorytetów chętnie działających na rzecz wsi. T</p> <p>20. Mieszkańcy o różnorodnych zdolnościach. T</p> <p>21. Wykorzystywanie odnawialnych źródeł energii przez mieszkańców. J</p> <p>22. Sponsorzy wspierający inicjatywy sołeckie. B</p> <p>23. Profil sołectwa na portalu Facebook i grupa na komunikatorze. B</p> <p>24. Sformalizowana Grupa Odnowy Wsi. T</p>	<p>11. Znikoma liczba mieszkańców i związany z tym przydzielony fundusz sołecki (niewystarczające środki finansowe na działania sołeckie). B</p> <p>12. Dawna szkoła podstawowa przebudowana (obecnie budynek prywatny). T</p> <p>13. Brak dostępu do jeziora zlokalizowanego w sołectwie. J</p> <p>14. Większość mieszkańców niepodłączona do sieci gazowej. S</p>
---	---

<p style="text-align: center;">SZANSE</p> <p style="text-align: center;">(okazje zewnętrzne płynące z otoczenia)</p>	<p style="text-align: center;">ZAGROŻENIA</p> <p style="text-align: center;">(zagrożenie płynące z otoczenia)</p>
<ol style="list-style-type: none"> 1. Współpraca z parafią w Pniewach. T 2. Trasa rowerowa do ościennych miejscowości. J 3. Gminny dowóz dzieci do placówki edukacyjnej szczybla podstawowego w Pniewach. J 4. Konkursy dla NGO z powiatu i gminy. B 5. Lokalna prasa, szansa na nagłośnienie inicjatyw wiejskich. B 6. Współpraca ościennymi OSP. J 7. Program „Wielkopolska Odnowa Wsi” szansą na pozyskanie środków na rozwój sołectwa. B 	<ol style="list-style-type: none"> 1. Zdarzające się anomalie pogodowe, powodujące szkody. B 2. Długi czas oczekiwania do lekarzy specjalistów. J 3. Rosnąca inflacja. B 4. Zmniejszenie poczucia bezpieczeństwa z uwagi na duży napływ migracji. J 5. Zielony Ład zwiększający koszty produkcji rolnej i energii. B 6. Pogłębiający się zanik relacji społecznych wśród młodego pokolenia (życie w świecie wirtualnym). J 7. Utrudniony dostęp komunikacyjny do większych aglomeracji (brak publicznych środków transportu). J

5. ANALIZA POTENCJAŁU ROZWOJOWEGO

Analiza potencjału rozwojowego ma na celu gruntowne przemyślenia nad charakterem i związkami przyczynowo - skutkowymi elementów wcześniej przeprowadzonych analiz. Ma ona pomóc znaleźć faktycznie najważniejsze cele ogólne, wspomagać równomierny, zrównoważony rozwój wsi/miejscowości, poprzez zastosowanie wszystkich sfer życia, które z nich były dotąd słabiej rozwijane, które wymagają szczególnej uwagi, na których można budować przyszłość wsi/miejscowości. Pomaga również doprecyzować sformułowania użyte we wcześniejszych analizach.

Kategorie analizy potencjału rozwojowego (4 sfery/aspekty życia):

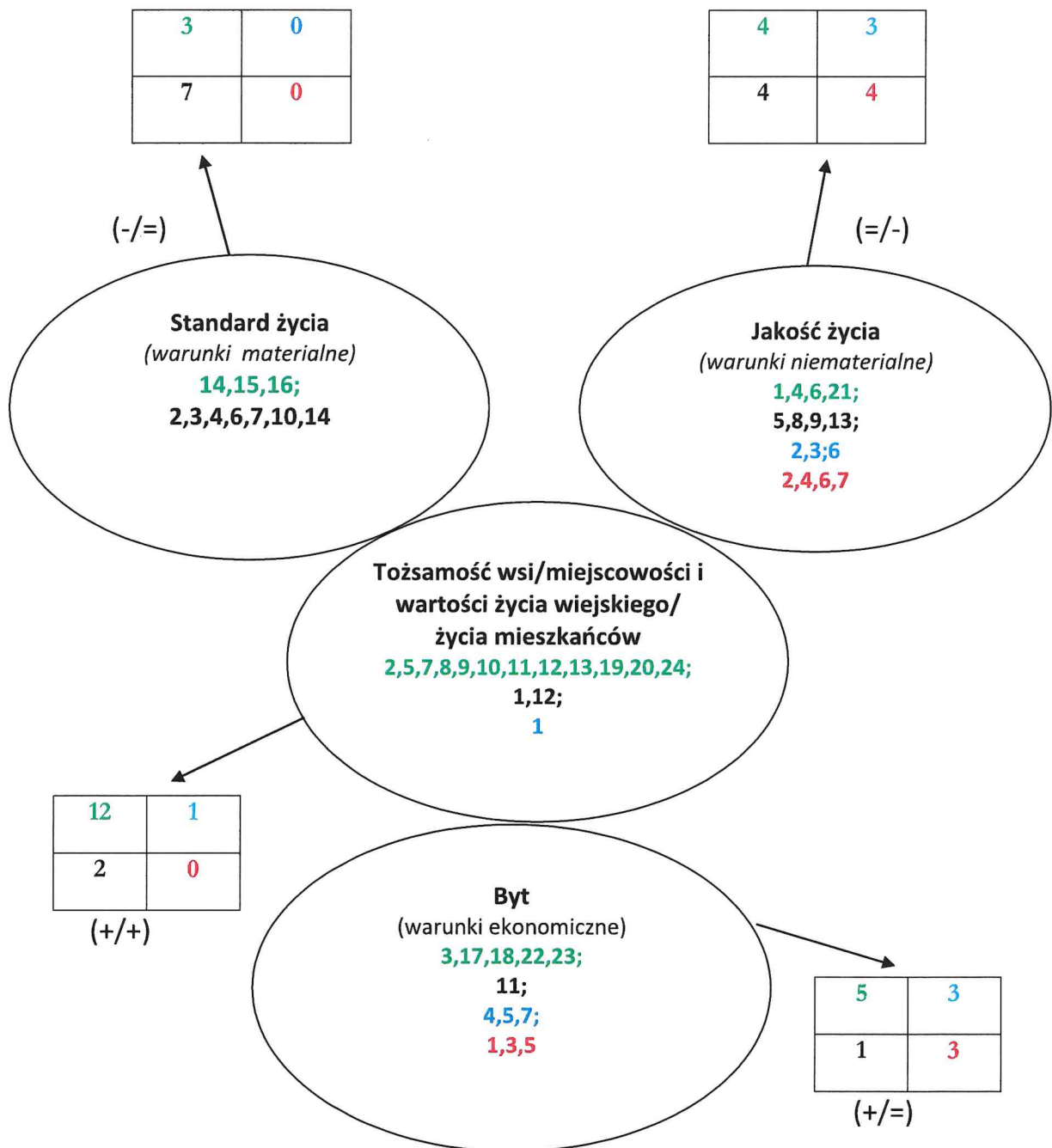
- **Standard życia:** stanowią czynniki materialne, infrastruktura techniczna i społeczna w przestrzeni publicznej (ilość, dostępność i stan), np.: drogi, chodniki, parkingi, oświetlenie uliczne, wodociąg, kanalizacja, sieć telefoniczna, dostęp do Internetu, świetlica, dom kultury, boisko, plac zabaw dla dzieci, przedszkole, szkoła, biblioteka, placówki usługowe, wyposażenie oraz stan posesji i budynków.
- **Jakość życia:** stanowią czynniki niematerialne – tworzą atmosferę między ludźmi np.: relacje sąsiedzkie, współpraca sąsiedzka, życzliwość, akceptacja postaw aktywnych, poczucie współuczestnictwa i współtworzenia, możliwość samorealizacji, oferta kulturalna, edukacyjna, wypoczynku i rekreacji oraz życia społecznego, poziom samoorganizacji społecznej, poczucie bezpieczeństwa, zagrożenia, dostępność komunikacyjna, zaopatrzenie w towary i usługi, stan środowiska, poziom wykształcenia mieszkańców.

- **Byt:** oznacza możliwości ekonomiczne mieszkańców, elementy wpływające na ich możliwości i źródła zarobkowania np.: rozstrzygnięcia planistyczne, wsparcie postaw przedsiębiorczych, zorganizowanie się przedsiębiorców i producentów rolnych, usługi i produkcja, produkty, możliwości pozyskiwania dochodu przez społeczność lokalną na cele publiczne, promocja.
- **Tożsamość wsi, wartości życia wiejskiego/życia mieszkańców:** to, jakość niemożliwa do uzyskania w dużym mieście, charakterystyczna dla małych społeczności tj.: kultura, tradycje, obyczaje, gwara, kultywowanie i rozwijanie poczucia wspólnoty, wzorce wychowawcze i więź międzypokoleniowa, uroczystości i rocznice, lokalny kult, pamięć o wybitnych mieszkańcach i wydarzeniach, lokalny, indywidualny styl osadnictwa i budownictwa, krajobraz kulturowy i przyrodniczy, charakterystyczne elementy architektury i urządzenia przestrzeni publicznej, lokalna kuchnia i potrawy.

Wynikiem analizy potencjału rozwojowego jest liczbowe określenie stosunku pozytywów (mocnych stron, zasobów i szans) do negatywów (słabych stron, braków, niedogodności i zagrożeń) w odniesieniu do każdego z czterech aspektów życia. Porównanie propozycji liczbowych ułatwia określenie, które ze sfer życia są świadomie rozwijane, a które traktowane „po macoszemu”, które sfery powinny ten rozwój wspierać.

Analiza potencjału rozwojowego wsi

silne strony	szanse
słabe strony	zagrożenia



Standard: Obszar całościowo na minusie. Silne strony wraz z szansami do słabych stron i zagrożeń w stosunku 3/7. Analizując płaszczyznę z podziałem na obszar wewnętrzny i zewnętrzny ten drugi przedstawia się lepiej. Stosunek silnych stron do słabych ujemny 3/7, stosunek szans do zagrożeń obojętny 0/0. Największą bolączką mieszkańców sołectwa jest niewystarczająca infrastruktura społeczno-kulturalno-rekreacyjna, wymagająca uzupełnienia, doposażenia i modernizacji. Największym problemem w tym obszarze są niewystarczające fundusze, a szansą na jego rozwój środki zewnętrzne.

Jakość: Obszar całościowo ujemny. Stosunek silnych stron wraz z szansami do słabych stron i zagrożeń 7/8. Analizując płaszczyznę z podziałem na obszar wewnętrzny i zewnętrzny ten pierwszy przedstawia się lepiej. Wewnętrznie płaszczyzna obojętna, w stosunku silnych stron do słabych 4/4, zewnętrznie szanse do zagrożeń na minusie, w stosunku 3/4. Zaleca się rozwój i zacieśnianie relacji sąsiedzkich, integrację oraz aktywizację mieszkańców. Pomocą w rozwijaniu tego obszaru mogłoby być również wzmocnienie płaszczyzny standardu, poprzez rozbudowę i doposażenie infrastruktury integrującej.

Byt: Obszar całościowo na plusie. Silne strony wraz z szansami do słabych stron i zagrożeń w stosunku 8/4. W rozbiciu na płaszczyznę wewnętrzną i zewnętrzną ta pierwsza przedstawia się lepiej. Wewnątrz obszar dodatni, silne strony do słabych w stosunku 5/1, zewnętrznie szanse do zagrożeń obojętne, w stosunku 3/3. Mieszkańcy czują potrzebę poprawy warunków bytowych. Sołectwo ma taką szansę, upatruje jej głównie w środkach zewnętrznych oraz rozwoju przedsiębiorczości. Zaleca się przede wszystkim wsparcie przy pozyskiwaniu i rozliczaniu środków zewnętrznych oraz promocję walorów sołectwa.

Tożsamość: Obszar całościowo na plusie. Silne strony wraz z szansami do słabych stron i zagrożeń w stosunku 13/2. W rozbiciu na płaszczyznę wewnętrzną i zewnętrzną tendencja podobna. Silne strony do słabych dodatnie, w stosunku 12/2. Zewnętrznie obszar również na plusie, szanse do zagrożeń w stosunku 1/0. Mieszkańcy mają silne poczucie przynależności i tożsamości, opartej głównie na szczególnym dziedzictwie historycznym i przyrodniczym miejscowości oraz kultywowaniu tradycji religijnych i świeckich. Zaleca się wspieranie owego poczucia przynależności do wspólnoty, a także edukację w tym zakresie, w szczególności młodego pokolenia.

6. **WIZJA WSI/MIEJSCOWOŚCI:** wyobrażenie stanu docelowego wsi/miejscowości, oddaje zbiorowe marzenia i oczekiwania, co do przyszłości, jest realna, bazuje na atutach, nie abstrahuje od barier, wzmacnia czynnik wyróżniający, zawiera dźwignię rozwojową.

Konin to mała, spokojna wieś położona niedaleko Pniew, szczycąca się otoczeniem pól, łąk i bujnych lasów. Piękny kasztanowy spaceriak i kocie łby, pozwalają na ucieczkę i wytchnienie od codzienności, jednocześnie przenosząc nas w dawne czasy.

Wszystkie uroki naszej okolicy możemy zwiedzać pieszo i jednośladem, dzięki ścieżce rowerowej z Pniew. Mieszkańcy są wykształceni, ambitni, kreatywni i pełni energii do działania na rzecz społeczności lokalnej. Dobrze wyposażona świetlica wiejska i boisko z placem zabaw, umożliwiają nieograniczone możliwości urozmaicenia czasu wolnego dla dzieci i młodzieży.

**„Konin – to nie tylko miejsce,
To wspólnota, siła, serce!”**

*Wśród wielkopolskich pól, gdzie cisza gra w duszy,
leży Konin mały, lecz zintegrowany.
Wieś spokojna, skryta w pól pejzażu,
jakby czas tu zasnął, w słońca krajobrazu.
Tu wieczorem zapach lasu,
by odpocząć od hałasu.
Tu się żyje wolniej, z rytmem natury,
gdzie kasztanowce szepczą historii kultury.
Ścieżka wiedzie aż do Pniew,
rower niesie lekki śpiew.
Dzieci grają na boisku,
a dorośli przy ognisku.
Ludność rośnie, nas przybywa,
W Koninie - przed zgiełkiem miasta się dobrze ukrywa.
Nowi, starzy ramie w ramie,
Tworzą wspólnie to, co znamy.
Bo chodź skromna wieś, niegłośna,
To energia w niej radosna.
Konin – to nie tylko miejsce,
To wspólnota, siła, serce.*

Autor: Członkowie GOW uczestniczący w warsztatach opracowania SSR

7. PROGRAM DŁUGOTERMINOWY ODNOWY WSI – KONIN

Wizja wsi/miejscowości (hasłowa): „Konin – to nie tylko miejsce, To wspólnota, siła, serce!”

I. Plan rozwoju		II. Program rozwoju	
1. CELE	2. Co nam pomoże osiągnąć cele? (zasoby, silne strony, szanse)	3. Co nam może przeszkodzić? (słabe strony, zagrożenia)	Projekty przedsięwzięcia jakie wykonamy
Co trzeba osiągnąć, aby urzeczywistnić wizję naszej wsi? / miejscowości?	ZASOBY których użyjemy ATUTY silne strony i szanse jakie wykorzystamy	BARIERY słabe strony, jakie wyeliminujemy, zagrożenia, jakich unikniemy	
A. TOŻSAMOŚĆ WSI/MIEJSCOWOŚCI I WARTOŚCI ŻYCIA WIEJSKIEGO/MIESZKAŃCÓW			
1. Kulturowanie tradycji religijnych	OSP, mieszkańcy kultywujący obrzędy świeckie i religijne, dostępny teren, świetlica, miejsca kultu religijnego, współpraca z parafią w Pniewach, fundusz sołecki, sołecki Facebook, sponsorzy, dobra współpraca z samorządem	Niewystarczające środki finansowe, niewystarczający odzew na proponowaną ofertę, niesprzyjająca aura, brak Koła Gospodyń Wiejskich.	1.1 Dbamy o aleję kasztanowców 1.2 Poprawa estetyki przy krzyżu 1.3 Nabożeństwo Majowe 1.4 Spotkanie opłatkowe 1.5 Droga Krzyżowa 1.6 Wielkanocne święcenie potraw 1.7 Wielkanocne szukanie jajeczek w parku 1.8 Trzymanie straży przy Grobie Pańskim

SOLECKA STRATEGIA ROZWOJU – KONIN wypracowana przez GOW
na warsztatach w ramach programu UMWW – „Wielkopolska Odnowa Wsi 2020+”

	<p>gminnym i Grupą Producentką, mieszkańcy o zdolnościach kulinarnych i rękodzielniczych.</p>		<p>przez OSP 1.9 Mikołajki</p>
<p>2. Kulturowanie lokalnej tradycji wraz z poprawą integracji społecznej</p>	<p>OSP, mieszkańcy kultuwjący obrzędy świąteczne, dostępny teren, świetlica, fundusz sołecki, internet, sołecki Facebook, sponsorzy, dobra współpraca z samorządem gminnym i Grupą Producentką, mieszkańcy o zdolnościach kulinarnych i rękodzielniczych, ciekawa historia sołectwa.</p>	<p>Niewystarczające środki finansowe, niewystarczający odzew na proponowaną ofertę, niesprzyjająca aura, duża konkurencja przy ubieganiu się o środki zewnętrzne.</p>	<p>2.1 Realizacja programów międzypokoleniowych – młodzież + seniorzy (np. mentoring, „Szkoła tradycji” - wspólne warsztaty) 2.2 Powołanie Koła Gospodyń Wiejskich 2.3 Obchody Dnia Strażaka 2.4 Spotkanie przy kręgu z legendą w tle 2.5 Wspólne międzypokoleniowe kulinaria (pieczenie wielkanocnej babki, świątecznych pierników, chruścików, pączków, bigosu itp.) 2.6 Rękodzielnictwo okolicznościowe (m.in.: ozdoby świąteczne, wianki, wieniec dożynkowy itp.) 2.7 Lany Poniedziałek</p>

			2.8 Pyra z gzikami 2.9 SIKORY	
B. STANDARD ŻYCIA				
1. Poprawa infrastruktury społeczno-rekreacyjnej	Świetlica wiejska, OSP, aktywni mieszkańcy, potencjalne szlaki rowerowe, fundusz sołecki, możliwość aplikowania o środki zewnętrzne, członkostwo gminy Pniewy w LGD KOLD, program Wielkopolska Odnowa Wsi 2020+	Utrudniona procedura formalno-prawna przy ubieganiu się o środki zewnętrzne, niewystarczająco wyposażona i zmodernizowana infrastruktura sportowo-rekreacyjna, brak oznaczenia szlaków na trasie do okolicznych miejscowości.	1.1 Remont świetlicy 1.2 Zakup nowego sprzętu multimedialnego 1.3 Wyposażenie świetlicy w rolety zewnętrzne 1.4 Zakup nowego sprzętu AGD do kuchni 1.5 Zakup sprzęt do utrzymania zieleni (np. kosa spalinowa itp.) 1.6 Zakup gruntu pod plac zabaw (teren za świetlicą) 1.7 Modernizacja i wyposażenie placu zabaw 1.8 Budowa wiaty tarasowej przy świetlicy i jej wyposażenie. 1.9 Zakup sprzętu AED	

<p>2. Poprawa infrastruktury technicznej</p>	<p>Istniejąca infrastruktura techniczna, dostępny teren, fundusz sołecki, autorytety funkcjonujące w sołectwie, dobra współpraca z samorządem gminnym i powiatowym, możliwość pozyskania środków zewnętrznych.</p>	<p>Niewystarczające środki, którymi dysponuje jednostka nadrzędna, duża konkurencja przy ubieganiu się o środki zewnętrzne, brak sieci kanalizacyjnej w sołectwie, niewystarczające bezpieczeństwo na drogach, niewystarczająca infrastruktura okołodrogowa, niewystarczająca ilość miejsc parkingowych, przystanek autobusowy wymagający modernizacji, większość mieszkańców niepodłączona do sieci gazowej.</p>	<p>1.10 Oznaczenie szlaków rowerowych w kierunku Lubosiny, Koszanowa, Chelмна i Buszewa</p> <p>2.1 Budowa sieci kanalizacyjnej</p> <p>2.2 Budowa ścieżki rowerowej prowadzącej do Pniew</p> <p>2.3 Montaż progów zwalniających, oznakowanie przejść dla pieszych przy drodze powiatowej 1880P</p> <p>2.4 Remont chodników przy drodze powiatowej 1880P</p> <p>2.5 Przebudowa głównej drogi powiatowej 1880P</p> <p>2.6 Uzupełnienie oświetlenia ulicznego przy drodze powiatowej 1880P</p> <p>2.7 Kompleksowa gazyfikacja sołectwa</p> <p>2.8 Modernizacja przystanku autobusowego</p>
--	--	---	--

			<p>2.9 Utworzenie i poprawa jakości dróg wewnętrznych – budowa chodników i oświetlenia (dotyczy drogi przy posesji nr 2 w stronę Lubosiny, drogi od posesji nr 14 do 25, drogi od przystanku do posesji nr 17)</p> <p>2.10 Montaż oświetlenia przy drodze powiatowej 1878P</p> <p>2.11 Poprawa jakości drogi powiatowej 1878P</p> <p>2.12 Budowa dodatkowych miejsc parkingowych przy drodze powiatowej 1880P</p>
C. JAKOŚĆ ŻYCIA			
<p>1. Zwiększenie oferty integrującej mieszkańców oraz poprawa estetyki wsi</p>	<p>Aktywni mieszkańcy, świetlica wiejska, dostępny teren i infrastruktura rekreacyjna, współpraca z samorządem gminnym, Centrum Kultury, Centrum Usług</p>	<p>Niewystarczająca oferta skierowana do mieszkańców, niewystarczający odzew na proponowaną ofertę, niewystarczające środki, niesprzyjająca aura.</p>	<p>1.1 Organizacja ogniska Rozpoczęcie/Zakończenie lata</p> <p>1.2 Organizacja rajdu rowerowego</p> <p>1.3 Wycieczki integracyjne np. nad morze</p>

	<p>społecznych, OSP, Straż Miejska, Policja, fundusz sołecki, sponsorzy, wolontariusze (praca własna mieszkańców), las, dostępny internet, Facebook, Messenger, lokalna prasa.</p>		<p>1.4 Organizowanie spotkań/festynów z okazji: 1.4.1 Dnia Matki 1.4.2 Dnia Dziecka 1.4.3 Dnia Kobiet 1.4.4 Dnia Mężczyzn 1.5 Organizacja Festiwalu Kolorów 1.6 Organizacja Piana Party 1.7 Sołeckie Andrzejkki 1.8 Mieszkańcy witają Nowy Rok 1.9 Organizacja spotkań edukacyjnych z Policją/Strażą Miejską/OSP 1.10 Bieżąca estetyka wsi – przycinanie trawników, oczyszczanie rowu melioracyjnego, skwerów i placów 1.11 Sołeckie Grzybobranie 1.12 Dzień Seniora</p>
--	--	--	--

<p>2. Rozwój i pogłębianie zainteresowań mieszkańców</p>	<p>Świetlica wiejska, aktywni mieszkańcy, społeczność lokalna zainteresowana pogłębianiem swoich pasji i zainteresowań, posesje z ogrodami, fundusz sołecki, możliwość pozyskania środków zewnętrznych dla organizacji pozarządowych.</p>	<p>Brak internetu w świetlicy wiejskiej, niewystarczające środki, niewystarczający odzew na proponowaną ofertę.</p>	<p>2.1 Organizacja kursów kulinarnych 2.2 Organizowanie kursów florystycznych, 2.3 Organizacja kursów kosmetycznych 2.4 Organizacja kursów z tematyki zdrowego żywienia. 2.5 Organizacja kursów pierwszej pomocy 2.6 Organizacja zajęć komputerowych 2.7 Organizacja zajęć ruchowych dla różnych grup wiekowych – np. Zumba, aerobik, zdrowy kregosłup itp. 2.8 Organizacja występów zespołów ludowych i odkrywanie młodych talentów 2.9 Konkurs na najpiękniejszy ogród/taras</p>
--	---	---	--

D. BYT			
<p>1. Promocja wsi i poprawa warunków bytowych mieszkańców</p>	<p>Funkcjonujące organizacje w sołectwie, współpraca z samorządem gminnym, empatyczne społeczeństwo, dostępny internet, mieszkańcy o zdolnościach informatycznych, autorytety funkcjonujące w sołectwie, fundusz sołecki.</p>	<p>Niewystarczające środki którymi dysponuje sołectwo, brak questu, niewystarczająca promocja sołectwa, duża konkurencja przy ubieganiu się o środki zewnętrzne.</p>	<p>1.1 Montaż witaczy 1.2 Montaż tablicy o ciekawych punktach w sołectwie 1.3 Zakup gadżetów promujących sołectwo (smycze, koszulki, magnesy, kamizelki i opaski odblaskowe, czapeczki itp.) 1.4 Akcje charytatywne dla osób potrzebujących wsparcia 1.5 Utworzenie questu o walorach sołectwa 1.6 Bieżąca aktualizacja informacji o sołectwie oraz promocja ciekawych inicjatyw i miejsc w sołectwie na portalu społecznościowym 1.7 Wydanie pocztówki sołeckiej 1.8 Udział w dożynkach gminnych 1.9 Odrobinienie gruntów rolnych – tzw. „Klin” pod boisko sportowe 1.10 Stworzenie produktu lokalnego – bigos</p>

			<p>1.11 Szkolenia z pisania i rozliczania wniosków o dofinansowanie</p> <p>1.12 Organizacja zbiórek w celach zarobkowych sołectwa (np. cegiełki)</p>
--	--	--	--

8. ROGRAM KRÓTKOTERMINOWY ODNOWY WSI KONIN NA OKRES 24 MIESIĘCY

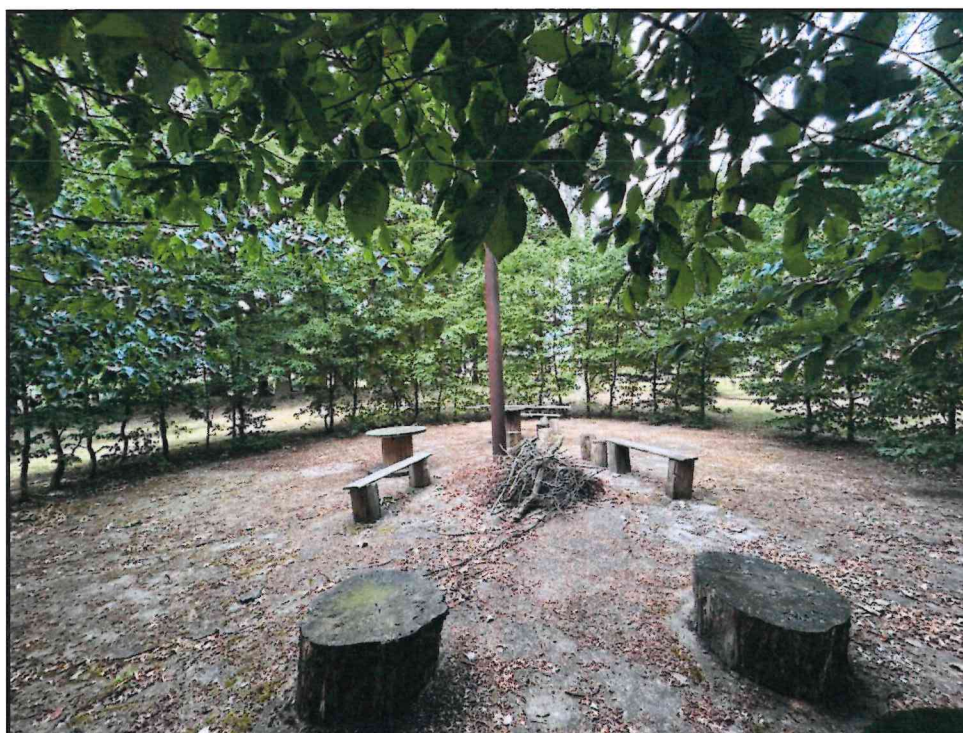
Lp.	Propozycje projektu	Czy nas stać na realizację? (tak/nie)		Punktacja	Hierarchia
		Organizacyjnie	Finansowo		
1.	Zagospodarowanie alei kasztanowej jako miejsca spacerowego (np. ławeczki, kosze na śmieci, tabliczki edukacyjne o przyrodzie)	Tak	Tak	2+2+2+2+2=10	IV
2.	Wprowadzenie regularnych prac porządkowych, koszenia zieleni przy świetlicy i alei kasztanowej	Tak	Tak	1+1+1+1+1=5	V
3.	Doposażenie świetlicy wiejskiej w nowy sprzęt multimedialny (rzutnik, ekran), internet, sprzęt AGD (kuchenka elektryczna, frytkownica)	Nie	Nie	5+5+5+5+5=25	I
4.	Zakup AED	Tak	Tak	3+3+3+3+3=15	III
5.	Organizacja festynu z okazji Dnia Dziecka	Tak	Tak	4+4+4+4+4=20	II
<p>Na realizację, jakiego projektu planujemy pozyskać środki zewnętrzne? Z jakich źródeł?</p> <p><i>(Maksymalnie 3 propozycje uszeregowane według ważności)</i></p>		<p>Doposażenie świetlicy wiejskiej w nowy sprzęt multimedialny (rzutnik, ekran), internet, sprzęt AGD (kuchenka elektryczna, frytkownica) – Planujemy pozyskać środki z programu Wielkopolska Odnowa Wsi 2020+.</p>			

PODSUMOWANIE

SOŁECKA STRATEGIA ROZWOJU umożliwia przewidywanie różnego rodzaju zagrożeń, barier, które mogą wystąpić w przyszłości. Dzięki temu możemy zaplanować, jak się na nie przygotować. To element budowania lokalnej odporności. Strategia nie gwarantuje tego, że unikniemy tych kryzysów, ale zwiększa nasze szanse na ograniczanie ich skutków w dłuższym okresie czasu. Stwarza możliwość zaplanowania kompleksowych działań, które pozwolą skutecznie realizować Sołecką Strategię Rozwoju.





Analiza strategii pozwala śledzić, czy wieś rozwija się w kierunku, który zaplanowaliśmy. Jeżeli nie, to powinniśmy zadać sobie pytanie, dlaczego tak jest? Czy ten kierunek jest najlepszy? Czy dobrze określiliśmy cele i zadania, które służą jej realizacji? Strategia nie jest wykuta w kamieniu, trzeba ją korygować, jeżeli zaistnieje taka potrzeba.

Strategia nie jest po to, aby nas ograniczać, lecz po to, aby pomóc rozwijać nasze zasoby i atuty przy wsparciu lokalnej społeczności.



*SOŁECKA STRATEGIA ROZWOJU – KONIN wypracowana przez GOW
na warsztatach w ramach programu UMWW – „Wielkopolska Odnowa Wsi 2020+”*

Podpisy przedstawicieli Grupy Odnowy Wsi – Konin
uczestniczących w przygotowaniu dokumentu:

Imię i Nazwisko	Podpis
DANUTA SZOFER	
Laurenja Danielwala	
Violette Szofer	
Anastaja Dmibelsta	
Heroniza Stanisławska	Stanisławska

Podpisy moderatorów odnowy wsi:

Ewa Jankowiak 

Mirosława Woźniak 

Uzasadnienie

W 2014 roku Gmina Pniewy zgłosiła sołectwo Konin do udziału w Programie „Wielkopolska Odnowa Wsi”. Zgodnie z założeniami Programu, jednym z obowiązków gmin ubiegających się o udział jest zatwierdzenie dokumentów strategicznych – strategii rozwoju lub planów odnowy miejscowości – opracowanych i przyjętych przez zebrania wiejskie poszczególnych sołectw.

W roku 2025, w wyniku prac prowadzonych z udziałem mieszkańców oraz lidera wsi, sołectwo Konin opracowało dokument pn. „Sołeczka Strategia Rozwoju Konin”, który został formalnie przyjęty uchwałą zebrania wiejskiego. Strategia ta stanowi istotny element planowania rozwoju miejscowości, wyznaczając kierunki działań służących poprawie jakości życia mieszkańców, wzmocnieniu tożsamości lokalnej oraz aktywizacji społecznej.

W związku z powyższym zasadne jest podjęcie uchwały Rady Miejskiej Pniewy w sprawie zatwierdzenia przedmiotowej strategii. Jej przyjęcie jest zgodne z wymaganiami Programu „Wielkopolska Odnowa Wsi” oraz stanowi formalne potwierdzenie zaangażowania Gminy Pniewy w długofalowy rozwój sołectwa Konin.

Uchwała nie powoduje skutków finansowych dla budżetu Gminy Pniewy w roku budżetowym 2025.

Przedkłada: Zastępca Burmistrza Ryszard Napierała

Zatwierdził: Zastępca Burmistrza Ryszard Napierała

Sporządził: Kierownik Referatu Środków Zewnętrznych Aleksandra Gularek

Radca Prawny: Roman Jan Hojan